

ส่วนที่ ๑

สภาพทั่วไปและข้อมูลพื้นฐาน

๑. ด้านกายภาพ

๑. ที่ตั้งของหมู่บ้าน/ชุมชน/ตำบล

๑.๑ **ที่ตั้ง** องค์การบริหารส่วนตำบลบ้านกล้วย จังหวัดสระบุรี อยู่ห่างจากอำเภอหนองโดนไปทางทิศตะวันตกเฉียงเหนือ ประมาณ ๘ กิโลเมตร

๑.๒ **อาณาเขต** องค์การบริหารส่วนตำบลบ้านกล้วย มีพื้นที่ประมาณ ๒๘.๐๘ ตารางกิโลเมตร หรือประมาณ ๒๓,๕๐๑ ไร่ ภูมิประเทศเป็นที่ราบลุ่มและมีอาณาเขตดังนี้

ทิศเหนือ จรดตำบลกกโก ลพบุรี ตำบลหนองแกและตำบลนายาวบางส่วน อำเภอพระพุทธรบาท ทิศใต้ จรด

ตำบลดอนทอง อำเภอหนองโดน

ทิศตะวันออก จรดตำบลหนองโดน และตำบลหนองแกบางส่วน อำเภอพระพุทธรบาท

ทิศตะวันตก จรดตำบลโคกลำพาน ลพบุรี

๑.๓ เขตการปกครอง

องค์การบริหารส่วนตำบลบ้านกล้วย มีเขตการปกครองเต็มทั้งหมู่บ้าน ๑๕ หมู่ ดังนี้

หมู่ที่ ๑ บ้านสองคอน

หมู่ที่ ๒ บ้านกล้วยเก่า

หมู่ที่ ๓ บ้านป่าช้อย

หมู่ที่ ๔ บ้านป่าจิว

หมู่ที่ ๕ บ้านป่าคา

หมู่ที่ ๖ บ้านคลองเจริญ

หมู่ที่ ๗ บ้านกล้วย

หมู่ที่ ๘ บ้านกลาง

หมู่ที่ ๙ บ้านดงสัก

หมู่ที่ ๑๐ บ้านหลังสวน

หมู่ที่ ๑ บ้านโปรงสว่าง ตำบลบ้านโปรง

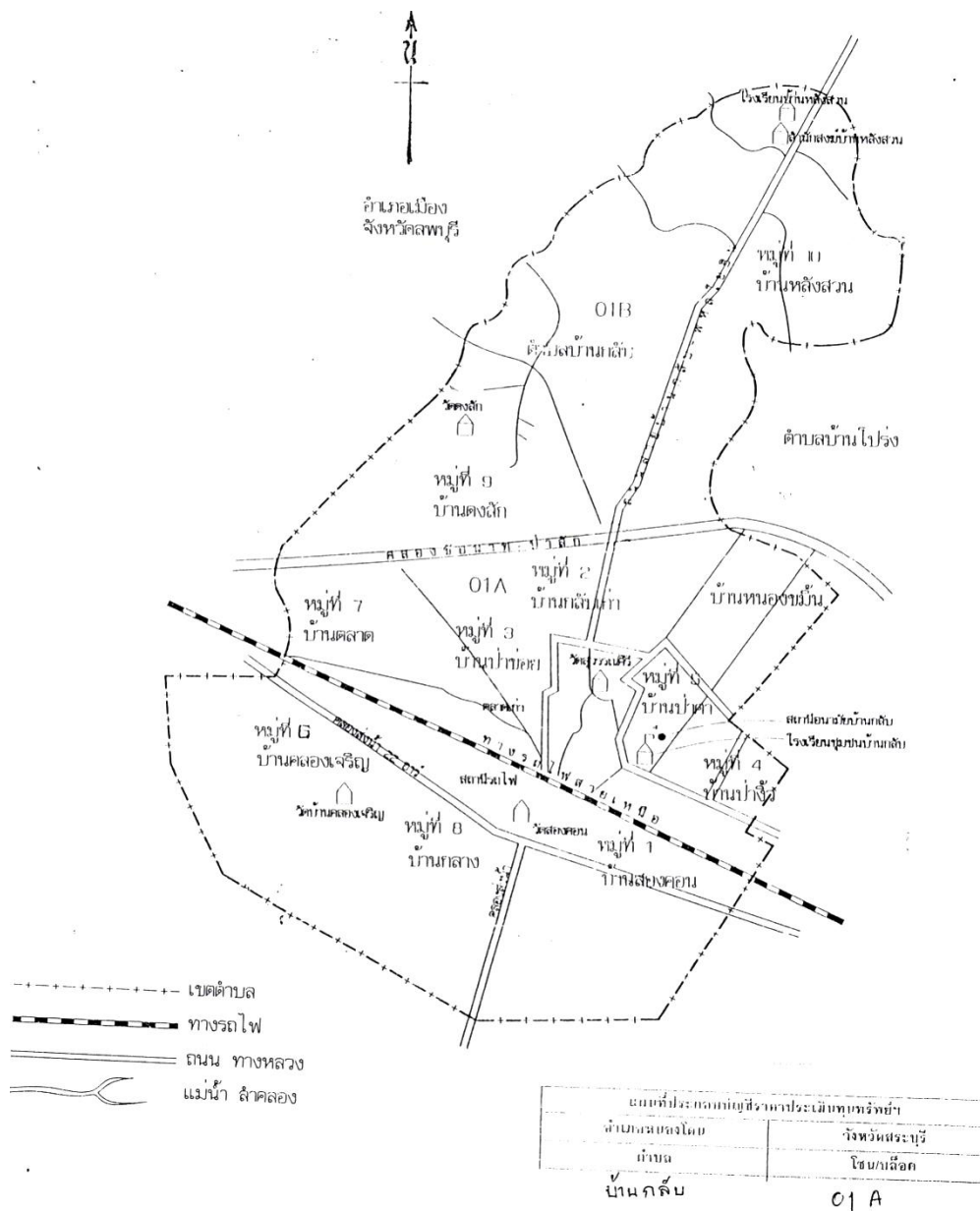
หมู่ที่ ๒ บ้านโปรงใหม่ ตำบลบ้านโปรง

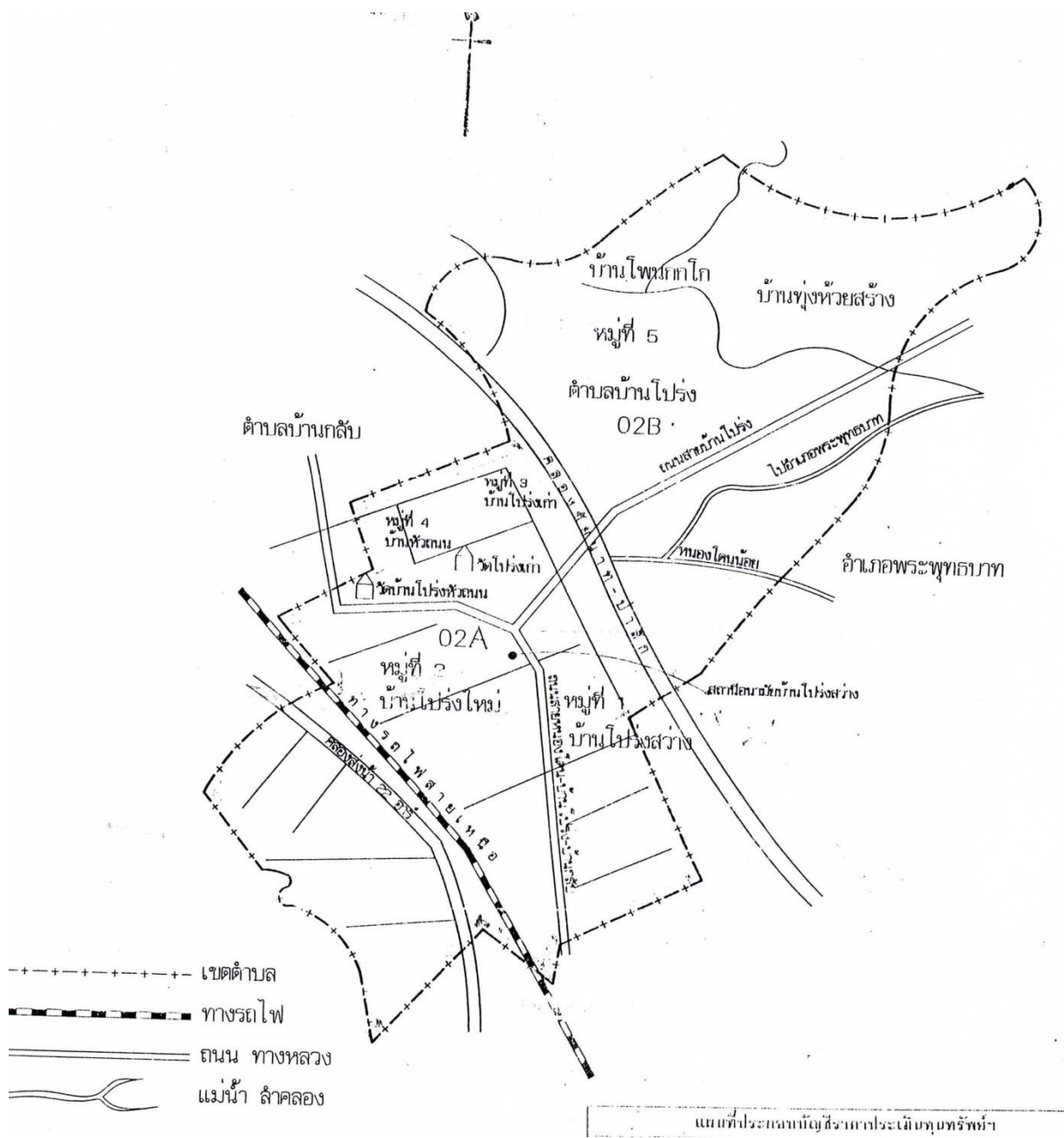
หมู่ที่ ๓ บ้านโปรงเก่า ตำบลบ้านโปรง

หมู่ที่ ๔ บ้านโปรงหัวถนน ตำบลบ้านโปรง

หมู่ที่ ๕ บ้านโพนกกโก ตำบลบ้านโปรง

แผนผังโครงการบริหารส่วนตำบลบ้านกล้วย อำเภอหนองโดน จังหวัดสระบุรี



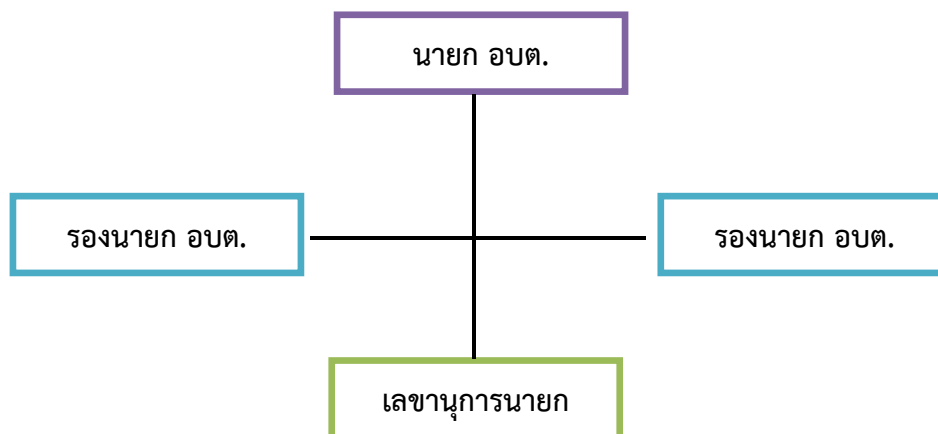


ข้อมูลเกี่ยวกับศักยภาพขององค์การบริหารส่วนตำบลบ้านกล้วย

คณะผู้บริหารองค์การบริหารส่วนตำบลบ้านกล้วย

๑. นางสาวชिरาภรณ์ มาแสวง นายกองค์การบริหารส่วนตำบลบ้านกล้วย
๒. นายปิโยรส บุญสม รองนายกองค์การบริหารส่วนตำบลบ้านกล้วย
๓. นายสมบัติ พานพุ่ม รองนายกองค์การบริหารส่วนตำบลบ้านกล้วย
๔. นายปรีดา ใจเด็ด เลขานุการนายกองค์การบริหารส่วนตำบลบ้านกล้วย

โครงสร้างคณะผู้บริหาร



ข้อมูลด้านการศึกษาคณะผู้บริหาร

คณะผู้บริหาร	ระดับการศึกษา
นายกองค์การบริหารส่วนตำบล	ปริญญาโท
รองนายกองค์การบริหารส่วนตำบล	ปริญญาตรี
รองนายกองค์การบริหารส่วนตำบล	มัธยมศึกษาตอนปลาย
เลขานุการนายกองค์การบริหารส่วนตำบล	มัธยมศึกษาตอนปลาย

สมาชิกสภาองค์การบริหารส่วนตำบลบ้านกล้วย		
นายไพโรจน์	กลมปล้อง	สมาชิก อบต.หมู่ที่ ๑ ต.บ้านกล้วย
นายประจวบ	ขันตี	สมาชิก อบต.หมู่ที่ ๒ ต.บ้านกล้วย
นายสมพร	แสนดวง	สมาชิก อบต.หมู่ที่ ๓ ต.บ้านกล้วย
นายแสวง	วงษ์เคี่ยม	สมาชิก อบต.หมู่ที่ ๔ ต.บ้านกล้วย
นางศิริพร	พันธ์ใหม่	สมาชิก อบต.หมู่ที่ ๕ ต.บ้านกล้วย
นายวัฒนะ	กางกรณ	สมาชิก อบต.หมู่ที่ ๖ ต.บ้านกล้วย
นางสาวอัจฉรา	สีแสงสุริยะ	สมาชิก อบต.หมู่ที่ ๗ ต.บ้านกล้วย
นางณัฐกฤตา	เชื้อสาย	สมาชิก อบต.หมู่ที่ ๘ ต.บ้านกล้วย
นายเจริญ	ยอนประเสริฐ	สมาชิก อบต.หมู่ที่ ๙ ต.บ้านกล้วย
นายสิทธิโชค	โอรักษ์	สมาชิก อบต.หมู่ที่ ๑๐ ต.บ้านกล้วย
นางสาววิตรี	พูลสวัสดิ์	สมาชิก อบต.หมู่ที่ ๑ ต.บ้านโป่ง
นายพรชัย	หอมสิงห์	สมาชิก อบต.หมู่ที่ ๒ ต.บ้านโป่ง
นายกิมหลี	พรมมี	สมาชิก อบต.หมู่ที่ ๓ ต.บ้านโป่ง
นายศรีสุขสันต์	ศรีจันทร์	สมาชิก อบต.หมู่ที่ ๔ ต.บ้านโป่ง
นายสุจิน	พึงพินิจ	สมาชิก อบต.หมู่ที่ ๕ ต.บ้านโป่ง

๘. โครงสร้างการกำหนดส่วนราชการ

จากสภาพปัญหาขององค์กรปกครองส่วนท้องถิ่น องค์กรบริหารส่วนตำบลบ้านกลับ มีภารกิจ อำนาจหน้าที่ที่จะร้องดำเนินการแก้ไขปัญหาดังกล่าวภายใต้อำนาจหน้าที่ที่กำหนดไว้ในพระราชบัญญัติ สภาตำบลและองค์การบริหารส่วนตำบล พ.ศ. ๒๕๓๗ และที่แก้ไขเพิ่มเติม ตลอดจน พระราชบัญญัติ กำหนดแผนและขั้นตอนการกระจายอำนาจ พ.ศ. ๒๕๔๒ โดยองค์การบริหารส่วนตำบลบ้านกลับ มีการ กำหนดโครงสร้างส่วนราชการ ไว้ ๕ ส่วน ดังนี้

๑. สำนักงานปลัด องค์การบริหารส่วนตำบลบ้านกลับ มีอำนาจ และบทบาทหน้าที่ เกี่ยวกับงานดังต่อไปนี้ งานธุรการสารบรรณการจัดทำแผนพัฒนาตำบลการจัดทำร่างข้อบัญญัติงานประชุม สภาฯ การจัดทำทะเบียนสมาชิกอบต. คณะกรรมการบริหาร งานเลือกตั้ง การดำเนินการตามนโยบาย ของรัฐบาลแผนพัฒนาเศรษฐกิจและสังคมการให้คำปรึกษาเรื่องหน้าที่และความรับผิดชอบ การปกครอง บังคับบัญชาพนักงานส่วนตำบลและลูกจ้าง การบริหารงานบุคคลของอบต.ทั้งหมด การดำเนินการ เกี่ยวกับการอนุญาตต่าง ๆ และปฏิบัติหน้าที่อื่นที่เกี่ยวข้องหรือที่ได้รับมอบหมาย

๒. กองคลัง องค์การบริหารส่วนตำบลบ้านกลับ มีอำนาจ และบทบาทหน้าที่ เกี่ยวกับ งานดังต่อไปนี้การจัดทำบัญชีและทะเบียนรับ - จ่ายเงินทุกประเภท งานเกี่ยวกับการเงิน การเบิกจ่ายเงิน การเก็บรักษาเงิน การนำส่งเงิน การฝากเงิน การตรวจเงิน อบต. รวบรวมสถิติเงินได้ประเภทต่าง ๆ การ เบิกตัดปี การขยายเวลาเบิกจ่ายงบประมาณ การหักภาษี และนำส่งรายงานเงินคงเหลือประจำ การรับ และจ่ายขาดเงินสะสมของ อบต. การยืมเงินทรองราชการ การจัดหาผลประโยชน์จากสิ่งก่อสร้าง และ ทรัพย์สิน ตรวจสอบงานของจังหวัด และสำนักงานตรวจเงินแผ่นดินการเร่งรัดใบสำคัญและเงินยืมค้าง ชำระ การจัดเก็บภาษีการประเมินภาษี การเร่งรัดจัดเก็บรายได้ การพัฒนารายได้การออกใบอนุญาตและ ค่าธรรมเนียมต่าง ๆ และปฏิบัติหน้าที่อื่นที่เกี่ยวข้องหรือที่ได้รับมอบหมาย

๓. กองช่าง องค์การบริหารส่วนตำบลบ้านกลับ มีอำนาจ และบทบาทหน้าที่ เกี่ยวกับ งานดังต่อไปนี้ งานออกแบบสำรวจ ประมาณราคาและจัดทำโครงการใช้จ่ายเงินของ อบต. งานควบคุม งานก่อสร้าง ขออนุญาตก่อสร้าง งานซ่อมบำรุงไฟฟ้าสาธารณะถนนสาธารณะ ระบบประปาหมู่บ้าน งาน ขุดถมดินให้เป็นไปตามข้อบัญญัติตำบลและผังเมืองงานควบคุมการออกใบอนุญาตก่อสร้างอาคารการให้ คำแนะนำปรึกษาเกี่ยวกับการจัดทำโครงการ และการออกแบบก่อสร้างแก่อบต.และหน่วยงานอื่นที่ เกี่ยวข้องการดูแลควบคุมรักษาซ่อมแซมวัสดุครุภัณฑ์ งานป้องกันบรรเทาสาธารณภัยปฏิบัติงานด้าน นันทนาการการกีฬาของตำบล และปฏิบัติหน้าที่อื่นที่เกี่ยวข้องหรือที่ได้รับมอบหมาย

๔. กองสาธารณสุข และสิ่งแวดล้อม องค์การบริหารส่วนตำบลบ้านกลับ มีอำนาจ และบทบาทหน้าที่ เกี่ยวกับงานดังต่อไปนี้การดูแลรับผิดชอบการปฏิบัติงานในหน้าที่ของงานธุรการส่วน สาธารณสุขงานสุขาภิบาลอนามัย และสิ่งแวดล้อม งานป้องกันและควบคุมโรค งานสัตว์แพทย์ งาน รักษาความสะอาด งานเผยแพร่และฝึกอบรมงานส่งเสริมสุขภาพ งานศูนย์บริการสาธารณสุข และงาน หน่วยบริการแพทย์ฉุกเฉิน

๕. กองการศึกษา ศาสนาและวัฒนธรรม องค์การบริหารส่วนตำบลบ้านกล้วย มีอำนาจ และบทบาทหน้าที่ เกี่ยวกับงานดังต่อไปนี้การปฏิบัติงานทางการศึกษาเกี่ยวกับการ วิเคราะห์วิจัย และพัฒนาหลักสูตร การแนะแนว การวัดผล ประเมินผล การพัฒนาตำราเรียน การวางแผน การศึกษา ของมาตรฐานสถานศึกษาการจัดการส่งเสริมการศึกษา การใช้เทคโนโลยีทางการศึกษาการ เสนอแนะ เกี่ยวกับการศึกษา ส่งเสริมการวิจัย การวาง โครงการสำรวจเก็บรวบรวมข้อมูลสถิติการศึกษา เพื่อนำไป ประกอบการพิจารณา กำหนด นโยบาย แผนงาน และแนวทางการปฏิบัติในการจัดการศึกษาการเผยแพร่ การศึกษา

๘.๑ การกำหนดโครงสร้างส่วนราชการ

องค์การบริหารส่วนตำบลบ้านกล้วย ได้กำหนดภารกิจหลักและภารกิจรองที่จะ ดำเนินการดังกล่าว โดยกำหนดตำแหน่งของพนักงานส่วนตำบลให้ตรงกับภารกิจ และในระยะแรกการ กำหนดโครงสร้างส่วนราชการที่จะรองรับการดำเนินการตามภารกิจนั้น อาจกำหนดเป็นภารกิจอยู่ในรูป ของงาน และในระยะต่อไป เมื่อมีการดำเนินการตามภารกิจนั้น และองค์การบริหารส่วนตำบลพิจารณา เห็นว่า ภารกิจนั้นมีปริมาณงานมากพอก็อาจจะพิจารณาตั้งเป็นส่วนต่อไป โดยเริ่มแรกกำหนดโครงสร้าง ไว้ ดังนี้

โครงสร้างตามแผนอัตรากำลังเดิม (๒๕๖๑ - ๒๕๖๓)	โครงสร้างตามแผนอัตรากำลังใหม่ (๒๕๖๔ - ๒๕๖๖)	หมายเหตุ
สายงานบริหาร	สายงานบริหาร	
ปลัดองค์การบริหารส่วนตำบล	ปลัดองค์การบริหารส่วนตำบล	ว่าง
(นักบริหารงานท้องถิ่น ระดับกลาง)	(นักบริหารงานท้องถิ่น ระดับกลาง)	
๖๓-๓-๐๐-๑๑๐๑-๐๐๑	๖๓-๓-๐๐-๑๑๐๑-๐๐๑	
รองปลัดองค์การบริหารส่วนตำบล	รองปลัดองค์การบริหารส่วนตำบล	
(นักบริหารงานท้องถิ่น ระดับต้น)	(นักบริหารงานท้องถิ่น ระดับต้น)	
๖๓-๓-๐๐-๑๑๐๑-๐๐๒	๖๓-๓-๐๐-๑๑๐๑-๐๐๒	
๑. สำนักงานปลัด อบต.	๑. สำนักงานปลัด อบต.	
หัวหน้าสำนักงานปลัด	หัวหน้าสำนักงานปลัด	
(นักบริหารงานทั่วไป ระดับต้น)	(นักบริหารงานทั่วไป ระดับต้น)	
๖๓-๓-๐๑-๒๑๐๑-๐๐๑	๖๓-๓-๐๑-๒๑๐๑-๐๐๑	
๑.๑ งานบริหารทั่วไป	๑.๑ งานบริหารทั่วไป	
- นักจัดการงานทั่วไปชำนาญการ	- นักจัดการงานทั่วไปชำนาญการ	
(๖๓-๓-๐๑-๓๑๐๑-๐๐๑)	(๖๓-๓-๐๑-๓๑๐๑-๐๐๑)	
- นักพัฒนาชุมชนชำนาญการ	- นักพัฒนาชุมชนชำนาญการ	
(๖๓-๓-๐๑-๓๘๐๑-๐๐๑)	(๖๓-๓-๐๑-๓๘๐๑-๐๐๑)	
- เจ้าพนักงานธุรการปฏิบัติงาน	- เจ้าพนักงานธุรการปฏิบัติงาน	
(๖๓-๓-๐๑-๔๑๐๑-๐๐๑)	(๖๓-๓-๐๑-๔๑๐๑-๐๐๑)	
- นักพัฒนาชุมชน (ลูกจ้างประจำ)	- นักพัฒนาชุมชน (ลูกจ้างประจำ)	
- พนักงานขับรถยนต์ (ภารกิจ)	- พนักงานขับรถยนต์ (ภารกิจ)	
- แม่ครัว (ภารกิจ)	- แม่ครัว (ภารกิจ)	
- คนงานทั่วไป (ทั่วไป)	- คนงานทั่วไป (ทั่วไป)	
- คนงานทั่วไป (ทั่วไป)	- คนงานทั่วไป (ทั่วไป)	
- ยาม (ทั่วไป)	- ยาม (ทั่วไป)	
- คนสวน (ทั่วไป)	- คนสวน (ทั่วไป)	
๑.๒ งานนโยบายและแผน	๑.๒ งานนโยบายและแผน	
- นักวิเคราะห์นโยบายและแผนชำนาญการ	- นักวิเคราะห์นโยบายและแผนชำนาญการ	
(๖๓-๓-๐๑-๓๑๐๓-๐๐๑)	(๖๓-๓-๐๑-๓๑๐๓-๐๐๑)	

โครงสร้างตามแผนอัตรากำลังเดิม (๒๕๖๑ - ๒๕๖๓)	โครงสร้างตามแผนอัตรากำลังใหม่ (๒๕๖๔ - ๒๕๖๖)	หมายเหตุ
๑. สำนักงานปลัด อบต. (ต่อ)	๑. สำนักงานปลัด อบต. (ต่อ)	
๑.๓ งานกฎหมายและคดี	๑.๓ งานกฎหมายและคดี	
-	-	
๑.๔ งานส่งเสริมการเกษตร	๑.๔ งานส่งเสริมการเกษตร	
-	-	
๑.๕ งานป้องกันและบรรเทาสาธารณภัย	๑.๕ งานป้องกันและบรรเทาสาธารณภัย	
- นักป้องกันบรรเทาสาธารณภัยปฏิบัติการ	- นักป้องกันบรรเทาสาธารณภัยปฏิบัติการ	ว่าง
(๖๓-๓-๐๑-๓๘๑๐-๐๐๑)	(๖๓-๓-๐๑-๓๘๑๐-๐๐๑)	
- ผู้ช่วยเจ้าพนักงานป้องกันฯ (ภารกิจ)	- ผู้ช่วยเจ้าพนักงานป้องกันฯ (ภารกิจ)	
- พนักงานขับเครื่องจักรกลขนาดเบา (ทั่วไป)	- พนักงานขับเครื่องจักรกลขนาดเบา (ทั่วไป)	
๑.๖ งานการเจ้าหน้าที่	๑.๖ งานการเจ้าหน้าที่	
- นักทรัพยากรบุคคลชำนาญการ	- นักทรัพยากรบุคคลชำนาญการ	
(๖๓-๓-๐๑-๓๑๐๑-๐๐๑)	(๖๓-๓-๐๑-๓๑๐๑-๐๐๑)	
๒. กองคลัง	๒. กองคลัง	
ผู้อำนวยการกองคลัง	ผู้อำนวยการกองคลัง	
(นักบริหารงานการคลัง ระดับต้น)	(นักบริหารงานการคลัง ระดับต้น)	ว่าง
(๖๓-๓-๐๔-๒๑๐๒-๐๐๑)	(๖๓-๓-๐๔-๒๑๐๒-๐๐๑)	
๒.๑ งานการเงินและบัญชี	๒.๑ งานการเงินและบัญชี	
- นักวิชาการเงินและบัญชีชำนาญการ	- นักวิชาการเงินและบัญชีชำนาญการ	ว่าง
(๖๓-๓-๐๔-๒๑๐๑-๐๐๑)	(๖๓-๓-๐๔-๒๑๐๑-๐๐๑)	
- ผู้ช่วยเจ้าพนักงานการเงินและบัญชี (ภารกิจ)	- ผู้ช่วยเจ้าพนักงานการเงินและบัญชี (ภารกิจ)	
๒.๒ งานพัฒนาจัดเก็บรายได้	๒.๒ งานพัฒนาจัดเก็บรายได้	
- นักวิชาการจัดเก็บรายได้ปฏิบัติการ	- นักวิชาการจัดเก็บรายได้ปฏิบัติการ	
(๖๓-๓-๐๔-๓๒๐๓-๐๐๑)	(๖๓-๓-๐๔-๓๒๐๓-๐๐๑)	
- เจ้าพนักงานจัดเก็บรายได้ปฏิบัติงาน	- เจ้าพนักงานจัดเก็บรายได้ปฏิบัติงาน	ว่าง
(๖๓-๓-๐๔-๔๒๐๔-๐๐๑)	(๖๓-๓-๐๔-๔๒๐๔-๐๐๑)	
- ผู้ช่วยเจ้าพนักงานจัดเก็บรายได้ (ภารกิจ)	- ผู้ช่วยเจ้าพนักงานจัดเก็บรายได้ (ภารกิจ)	
- พนักงานจมาตรวัดน้ำ (ทั่วไป)	- พนักงานจมาตรวัดน้ำ (ทั่วไป)	

โครงสร้างตามแผนอัตรากำลังเดิม (๒๕๖๑ - ๒๕๖๓)	โครงสร้างตามแผนอัตรากำลังใหม่ (๒๕๖๔ - ๒๕๖๖)	หมายเหตุ
๒. กองคลัง (ต่อ)	๒. กองคลัง (ต่อ)	
๒.๓ งานทะเบียนทรัพย์สินและพัสดุ	๒.๓ งานทะเบียนทรัพย์สินและพัสดุ	
- เจ้าหน้าที่งานพัสดุปฏิบัติงาน/ชำนาญงาน	- เจ้าหน้าที่งานพัสดุปฏิบัติงาน/ชำนาญงาน	ว่าง
(๖๓-๓-๐๔-๔๒๐๓-๐๐๑)	(๖๓-๓-๐๔-๔๒๐๓-๐๐๑)	
- เจ้าหน้าที่งานธุรการปฏิบัติงาน	- เจ้าหน้าที่งานธุรการปฏิบัติงาน	
(๖๓-๓-๐๔-๔๑๐๑-๐๐๑)	(๖๓-๓-๐๔-๔๑๐๑-๐๐๑)	
- ผู้ช่วยเจ้าหน้าที่งานพัสดุ (ภารกิจ)	- ผู้ช่วยเจ้าหน้าที่งานพัสดุ (ภารกิจ)	
- ผู้ช่วยเจ้าหน้าที่งานธุรการ (ภารกิจ)	- ผู้ช่วยเจ้าหน้าที่งานธุรการ (ภารกิจ)	
๓. กองช่าง	๓. กองช่าง	
ผู้อำนวยการกองช่าง	ผู้อำนวยการกองช่าง	ว่าง
(นักบริหารงานช่าง ระดับต้น)	(นักบริหารงานช่าง ระดับต้น)	
(๖๓-๓-๐๕-๒๑๐๓-๐๐๑)	(๖๓-๓-๐๕-๒๑๐๓-๐๐๑)	
๓.๑ งานก่อสร้างออกแบบและควบคุมอาคาร	๓.๑ งานก่อสร้างออกแบบและควบคุมอาคาร	
- นายช่างโยธาปฏิบัติงาน/ชำนาญงาน	- นายช่างโยธาปฏิบัติงาน/ชำนาญงาน	ว่าง
(๖๓-๓-๐๕-๔๗๐๑-๐๐๑)	(๖๓-๓-๐๕-๔๗๐๑-๐๐๑)	
- ผู้ช่วยนายช่างโยธา (ภารกิจ)	- ผู้ช่วยนายช่างโยธา (ภารกิจ)	ว่าง
- คนงานทั่วไป (ทั่วไป)	- คนงานทั่วไป (ทั่วไป)	ว่าง
๓.๒ งานประสานสาธารณูปโภคและผังเมือง	๓.๒ งานประสานสาธารณูปโภคและผังเมือง	
- พนักงานขับรถยนต์ (ลูกจ้างประจำ)	- พนักงานขับรถยนต์ (ลูกจ้างประจำ)	
- ผู้ช่วยเจ้าหน้าที่งานธุรการ (ภารกิจ)	- ผู้ช่วยเจ้าหน้าที่งานธุรการ (ภารกิจ)	
- ผู้ช่วยเจ้าหน้าที่งานการประปา (ภารกิจ)	- ผู้ช่วยเจ้าหน้าที่งานการประปา (ภารกิจ)	
- ผู้ช่วยนายช่างโยธา (ภารกิจ)	- ผู้ช่วยนายช่างโยธา (ภารกิจ)	ว่าง
๔. กองสาธารณสุขและสิ่งแวดล้อม	๔. กองสาธารณสุขและสิ่งแวดล้อม	
ผู้อำนวยการกองสาธารณสุขและสิ่งแวดล้อม	ผู้อำนวยการกองสาธารณสุขและสิ่งแวดล้อม	ว่าง
(นักบริหารงานสาธารณสุข ระดับต้น)	(นักบริหารงานสาธารณสุข ระดับต้น)	
(๖๓-๓-๐๖-๒๑๐๔-๐๐๑)	(๖๓-๓-๐๖-๒๑๐๔-๐๐๑)	

โครงสร้างตามแผนอัตรากำลังเดิม (๒๕๖๑ - ๒๕๖๓)	โครงสร้างตามแผนอัตรากำลังใหม่ (๒๕๖๔ - ๒๕๖๖)	หมายเหตุ
๔. กองสาธารณสุขและสิ่งแวดล้อม (ต่อ)	๔. กองสาธารณสุขและสิ่งแวดล้อม (ต่อ)	
๔.๑ งานส่งเสริมสุขภาพและสาธารณสุข	๔.๑ งานส่งเสริมสุขภาพและสาธารณสุข	
-	- นักวิชาการสาธารณสุขปฏิบัติการ/ชำนาญการ	กำหนดเพิ่ม
	(๖๓-๓-๐๖-๓๖๐๑-๐๐๑)	
๔.๒ งานอนามัยและสิ่งแวดล้อม	๔.๒ งานอนามัยและสิ่งแวดล้อม	
- ผู้ช่วยเจ้าพนักงานธุรการ (ภารกิจ)	- ผู้ช่วยเจ้าพนักงานธุรการ (ภารกิจ)	
- พนักงานขับเครื่องจักรกลขนาดเบา (ภารกิจ)	- พนักงานขับเครื่องจักรกลขนาดเบา (ภารกิจ)	
- คนงานประจำรถขยะ (ภารกิจ)	- คนงานประจำรถขยะ (ภารกิจ)	
- คนงานประจำรถขยะ (ภารกิจ)	- คนงานประจำรถขยะ (ภารกิจ)	
- คนงานประจำรถขยะ (ทั่วไป)	- คนงานประจำรถขยะ (ทั่วไป)	ว่าง
- คนงานทั่วไป (ทั่วไป)	- คนงานทั่วไป (ทั่วไป)	
๕. กองการศึกษา ศาสนาและวัฒนธรรม	๕. กองการศึกษา ศาสนาและวัฒนธรรม	
ผู้อำนวยการกองการศึกษา ศาสนาและวัฒนธรรม	ผู้อำนวยการกองการศึกษา ศาสนาและวัฒนธรรม	
(นักบริหารงานศึกษา ระดับต้น)	(นักบริหารงานศึกษา ระดับต้น)	
(๖๓-๓-๐๘-๒๑๐๗-๐๐๑)	(๖๓-๓-๐๘-๒๑๐๗-๐๐๑)	
๕.๑ งานบริหารการศึกษา	๕.๑ งานบริหารการศึกษา	
- ผู้ช่วยเจ้าพนักงานธุรการ (ภารกิจ)	- ผู้ช่วยเจ้าพนักงานธุรการ (ภารกิจ)	
๕.๒ งานส่งเสริมการศึกษา ศาสนาและวัฒนธรรม	๕.๒ งานส่งเสริมการศึกษา ศาสนาและวัฒนธรรม	
- ครูผู้ดูแลเด็ก	- ครูผู้ดูแลเด็ก	ว่าง
(๖๓-๓-๐๘-๖๖๐๐-๑๗๒)	(๖๓-๓-๐๘-๖๖๐๐-๑๗๒)	
- ผู้ดูแลเด็ก (ภารกิจ)	- ผู้ดูแลเด็ก (ภารกิจ)	
- ผู้ดูแลเด็ก (ภารกิจ)	- ผู้ดูแลเด็ก (ภารกิจ)	
- คนงานทั่วไป (ทั่วไป)	- คนงานทั่วไป (ทั่วไป)	
๖. หน่วยตรวจสอบภายใน	๖. หน่วยตรวจสอบภายใน	
-	- นักวิชาการตรวจสอบภายในปฏิบัติการ/ชำนาญการ	กำหนดเพิ่ม ปี ๖๔
	(๖๓-๓-๑๒-๓๒๐๕-๐๐๑)	

๘.๒ การวิเคราะห์ การกำหนดตำแหน่ง

จากข้อ ๘.๑ โครงสร้าง องค์การบริหารส่วนตำบลบ้านกลับ ได้วิเคราะห์การกำหนดตำแหน่ง จากภารกิจที่จะดำเนินการในแต่ละส่วนราชการในอนาคต ๓ ปี ซึ่งเป็นตัวสะท้อนให้เห็นว่าปริมาณงาน ในแต่ละส่วนราชการมีเท่าใด เพื่อนำมาวิเคราะห์ว่าจะใช้ตำแหน่งใด จำนวนเท่าใด ในส่วนราชการใด ในระยะเวลา ๓ ปี ข้างหน้า จึงจะเหมาะสมกับภารกิจ และปริมาณงาน และเพื่อให้คุ้มค่าต่อการใช้จ่าย งบประมาณ ขององค์กรปกครองส่วนท้องถิ่น และเพื่อให้การบริหารงานขององค์กรปกครองส่วนท้องถิ่น เป็นไปอย่างมีประสิทธิภาพ ประสิทธิผล โดยนำผลการวิเคราะห์ตำแหน่งมากรอกข้อมูลลงในกรอบ อัตรากำลัง ๓ ปี

การกำหนดสายงานในองค์การบริหารส่วนตำบลบ้านกลับ เพื่อพิจารณาปรับลด หรือเพิ่มอัตรากำลัง ในแผนอัตรากำลัง ๓ ปี ประจำปีงบประมาณ ๒๕๖๔ - ๒๕๖๖ นั้น องค์การบริหารส่วนตำบลบ้านกลับ มีปลัดองค์การบริหารส่วนตำบล (บริหารงานท้องถิ่น ระดับกลาง) จำนวน ๑ คน เป็นผู้ดูแลบังคับบัญชา และมีหัวหน้า ส่วนราชการ (ผู้อำนวยการกอง / อำนวยการ ระดับต้น) ๕ ส่วนราชการ ปกครองบังคับบัญชา ผู้ใต้บังคับบัญชาในแต่ละส่วนราชการ ซึ่งแต่ละส่วนราชการมีสายงาน ในแต่ละส่วนราชการ จำนวนคนที่ ประกอบไปด้วย พนักงานส่วนตำบล ลูกจ้างประจำ และพนักงาน เพื่อนำเอาจำนวนคนมาเปรียบเทียบ สัดส่วนการคิดปริมาณงานในแต่ละสายงาน ใช้วิธีคิดจากข้อ ๓.๑.๓ เพื่อได้ค่าปริมาณงานในภาพรวมและ เมื่อนำปริมาณของแต่ละสายงานในภาพรวมที่ได้มาเปรียบเทียบการกำหนดจำนวนอัตราคนในแต่ละสายงาน ดังตาราง

ส่วนราชการ	งาน	จำนวนพนักงาน(อัตราที่มี)			
		พนักงาน	ลจ. ประจำ	พ. ภารกิจ	พ.ทั่วไป
สำนักงานปลัด	บริหารงานทั่วไป	๖	๑	๒	๔
	งานนโยบายและแผน	๑	-	-	-
	งานกฎหมายและคดี	-	-	-	-
	งานส่งเสริมการเกษตร	-	-	-	-
	งานป้องกันและบรรเทาสาธารณภัย	๑	-	๑	๑
	งานการเจ้าหน้าที่	๑	-	-	-
กองคลัง	งานการเงินและบัญชี	๓	-	๒	-
	งานพัฒนาและจัดเก็บรายได้	๒	-	๑	๑
	งานทะเบียนทรัพย์สินและพัสดุ	๑	-	๑	-
กองช่าง	งานก่อสร้างออกแบบและควบคุมอาคาร	๑	-	๑	๑
	งานประสานสาธารณูปโภคและผังเมือง	๑	๑	๓	-
กองสาธารณสุขและ สิ่งแวดล้อม	งานส่งเสริมสุขภาพและสาธารณสุข	๑	-	๑	๑
	งานอนามัยและสิ่งแวดล้อม	๑	-	๓	๑
กองการศึกษา ศาสนาและ วัฒนธรรม	งานบริหารการศึกษา	๑	-	๑	-
	งานส่งเสริมการศึกษา ศาสนาและ วัฒนธรรม	๑	-	๒	๑

เมื่อได้จำนวนพนักงานส่วนตำบล ลูกจ้างประจำและพนักงานจ้าง ในแต่ละส่วนราชการ แต่ละสายงานดังกล่าวข้างต้นแล้ว องค์การบริหารส่วนตำบลบ้านกล้วย ได้นำเอาจำนวนพนักงานแต่ละสายงานที่มีในกรอบอัตรากำลัง มากำหนดตำแหน่งตามทักษะ ความรู้ความสามารถ เพื่อปฏิบัติงานตอบโจทย์ยุทธศาสตร์การพัฒนา ขององค์การบริหารส่วนตำบลบ้านกล้วยใน ๕ ยุทธศาสตร์ ดังนี้

๑. ยุทธศาสตร์ที่ ๑ การพัฒนาโครงสร้างพื้นฐาน
๒. ยุทธศาสตร์ที่ ๒ การพัฒนาการศึกษา กีฬานันทนาการ และสาธารณสุข
๓. ยุทธศาสตร์ที่ ๓ การพัฒนาสังคม ศาสนา ประเพณีและวัฒนธรรม
๔. ยุทธศาสตร์ที่ ๔ การพัฒนาด้านเศรษฐกิจและชุมชนเข้มแข็ง
๕. ยุทธศาสตร์ที่ ๕ การพัฒนาการบริหารจัดการและการบริการประชาชน

ประเด็นยุทธศาสตร์	เป้าประสงค์	ตำแหน่งพนักงานที่กำหนดรองรับ
ยุทธศาสตร์ที่ ๑ การพัฒนาโครงสร้างพื้นฐาน	- ก่อสร้างปรับปรุงบำรุงรักษาโครงสร้างพื้นฐาน พัฒนาเส้นทางคมนาคม เชื่อมโยงเป็นระบบเพื่อรองรับการเจริญเติบโตทางเศรษฐกิจ โดยการก่อสร้าง ปรับปรุง บำรุงรักษาถนน สะพาน ทางเท้า ท่อระบายน้ำ และจัดระบบการคมนาคมให้เป็นระเบียบปลอดภัย เช่น ป้ายบอกเส้นทาง ไหล่ทาง สัญญาณไฟบริเวณทางแยกต่างๆและย่านชุมชน ขยายเขตไฟฟ้าสาธารณะ	- ปลัด อบต. - ผอ.กองช่าง - นักวิเคราะห์ฯ - นายช่างโยธา/ผช.นายช่างฯ - ผช.จพง.ธุรการ กองช่าง - ผช.จพง.ประปา - ผช.นายช่างไฟฟ้า
	- การพัฒนาและจัดหาแหล่งน้ำเพื่ออุปโภค-บริโภคการปรับปรุงภูมิทัศน์ สถานที่ราชการ สถานที่ท่องเที่ยว อาคาร บ้านเรือน สนามกีฬา สวนสาธารณะ การป้องกันและบรรเทาสาธารณภัย และมีการบริการพื้นฐานที่สะดวกและเพียงพอ	- ปลัด อบต. - ผอ.กองช่าง - นายช่างโยธา - จพง.ธุรการ กองช่าง - ผช.นายช่างโยธา - นักป้องกันฯ - ผช.จพง.ป้องกันฯ
ยุทธศาสตร์ที่ ๒ การศึกษา กีฬานันทนาการ และสาธารณสุข	- ให้การศึกษาแก่เด็กก่อนวัยเรียน บริหารจัดการกับเด็กและเยาวชนในพื้นที่ อนุรักษ์ประเพณี วัฒนธรรมศาสนา มีคุณธรรม จริยธรรม ส่งเสริมภูมิปัญญาท้องถิ่น ส่งเสริมด้านการกีฬาและนันทนาการและส่งเสริมการศึกษา นอกสถานศึกษา ให้แก่เด็กและเยาวชนนอกสถานศึกษา	- ปลัด อบต. - ผอ.กองการศึกษา - ผช.จพง.ธุรการ กองการศึกษา - ผช.ครูฯ
	- การส่งเสริมการเล่นกีฬานันทนาการเพื่อให้จิตใจและร่างกายแข็งแรง รวมทั้งการดำเนินงานเกี่ยวกับส่งเสริมสุขภาพอนามัย ของประชาชนการควบคุมและระวังโรคติดต่อ - การพัฒนาด้านการศึกษาการสาธารณสุข การจัดให้มีความมั่นคงปลอดภัยปลอดภัยจากยาเสพติด ปลอดภัยผู้มีอิทธิพล อนุรักษ์ประเพณี วัฒนธรรมศาสนา มีคุณธรรม จริยธรรม ส่งเสริมภูมิปัญญาท้องถิ่น ส่งเสริมด้านการกีฬาและนันทนาการ	- ปลัด อบต. - ผอ.กองสาธารณสุข - ปลัด อบต. - ผอ.กองสาธารณสุข - นักป้องกันฯ - ผช.จพง.ป้องกันฯ - พนง.ขับเครื่องจักรกลขนาดเบา (รถขยะ) - คนงานประจำรถขยะ -ยาม คนงาน

ยุทธศาสตร์ที่ ๓ การพัฒนาสังคม ศาสนา ประเพณี และวัฒนธรรม	<ul style="list-style-type: none"> - การเพิ่มรายได้ ลดรายจ่าย พัฒนาทักษะฝีมือ ส่งเสริมการประกอบอาชีพที่ยั่งยืน และมีรายได้ที่มั่นคง พัฒนาและสนับสนุนสวัสดิการเด็ก เยาวชน สตรี คนชรา และผู้ด้อยโอกาส - พัฒนาและบริหารจัดการแหล่งน้ำธรรมชาติ คู คลอง หนอง บึง แหล่งน้ำชลประทาน ให้สามารถเก็บกักน้ำได้ตลอดปี พื้นฟูและอนุรักษ์ทรัพยากรธรรมชาติและสิ่งแวดล้อม เช่น ป่าไม้ แหล่งน้ำธรรมชาติ ฯลฯ 	<ul style="list-style-type: none"> - ปลัด อบต. - หน.สำนักปลัด - นักพัฒนาชุมชน - ปลัด อบต. - ผอ.กองช่าง - นักวิเคราะห์ฯ - นายช่างโยธา - จพง.ธุรการ กองช่าง - ผช.นายช่างโยธา
ยุทธศาสตร์ที่ ๔ การพัฒนาด้านเศรษฐกิจ และชุมชนเข้มแข็ง	<ul style="list-style-type: none"> - การเพิ่มรายได้ ลดรายจ่าย พัฒนาทักษะฝีมือ ส่งเสริมการประกอบ อาชีพที่ยั่งยืน และมีรายได้ที่มั่นคง พัฒนาและสนับสนุนสวัสดิการเด็ก เยาวชน สตรี คนชราผู้ด้อยโอกาส - รมรงค์ให้เยาวชนและประชาชนตื่นตัวถึงความสำคัญของการปกครองระบอบประชาธิปไตย มีส่วนร่วมในการกำหนดวิสัยทัศน์ ความต้องการการแก้ปัญหา ประเมินผลและตรวจสอบได้ และการปฏิบัติงานตามหลักธรรมาภิบาล 	<ul style="list-style-type: none"> - ปลัด อบต. - รองปลัด อบต. - นักพัฒนาชุมชน - พนักงานส่วนตำบลทุกระดับ
ยุทธศาสตร์ที่ ๕ การพัฒนาการบริหาร จัดการและการบริการ ประชาชน	<ul style="list-style-type: none"> - พัฒนาคุณภาพบุคลากร ให้เงินเดือนค่าจ้าง ค่าตอบแทน บรรจุ แต่งตั้ง สรรหา พัฒนาบุคลากรในสังกัด - สนับสนุนงบประมาณ ปรับปรุงเครื่องมือ-เครื่องใช้ และสถานที่ปฏิบัติราชการ ควบคุมด้านงบประมาณให้มีประสิทธิภาพ ตรวจสอบได้ - การให้บริการประชาชน 	<ul style="list-style-type: none"> - ปลัด อบต. - หัวหน้าสำนักปลัด - นักทรัพยากรบุคคล - ปลัด อบต. - ผอ.กองคลัง - นักวิชาการเงินฯ - จพง.พัสดุ - จพง.จัดเก็บรายได้ - จพง.การเงิน - ผช.จพง.พัสดุ - ผช.จพง.การเงินฯ - พนักงานส่วนตำบล ลูกจ้างและพนักงานจ้าง ทุกระดับ

กรอบอัตรากำลัง ๓ ปี ระหว่างปี ๒๕๖๔ - ๒๕๖๖

จากตารางข้างต้น จะเห็นว่า ตำแหน่งที่ใช้ในการกำหนดและจัดทำแผนอัตรากำลัง ของ องค์การบริหารส่วนตำบลบ้านกล้วย ที่มีในปัจจุบัน ใช้ภารกิจงานที่มีเป็นตัวกำหนดเป็นเกณฑ์ ดังนั้น ในระยะเวลา ๓ ปี ตั้งแต่ปีงบประมาณ ๒๕๖๔ - ๒๕๖๖ องค์การบริหารส่วนตำบลบ้านกล้วย จึงกำหนด กรอบอัตรากำลัง เพื่อใช้ในการปฏิบัติงาน ในภารกิจให้บรรลุตามวัตถุประสงค์ และสำฤทธิ์ผลตาม เป้าหมายที่วางไว้ ดังนี้

ส่วนราชการ	กรอบ อัตรากำลัง เดิม	อัตราตำแหน่งที่คาดว่าจะ ต้องใช้ในช่วง ระยะเวลา ๓ ปีข้างหน้า			เพิ่ม/ลด			หมายเหตุ
		๒๕๖๔	๒๕๖๕	๒๕๖๖	๒๕๖๔	๒๕๖๕	๒๕๖๖	
- ปลัดองค์การบริหารส่วนตำบล (นักบริหารงานท้องถิ่น ระดับกลาง) ๖๓-๓-๐๐-๑๑๐๑-๐๐๑	๑	๑	๑	๑	-	-	-	ว่างเดิม ก.กลาง สรรหา ๒๘ ก.พ.๖๑
- รองปลัดองค์การบริหารส่วนตำบล (นักบริหารงานท้องถิ่น ระดับต้น) ๖๓-๓-๐๐-๑๑๐๑-๐๐๒	๑	๑	๑	๑	-	-	-	
สำนักงานปลัด								
- หัวหน้าสำนักปลัด (นักบริหารงานทั่วไป ระดับต้น) ๖๓-๓-๐๑-๒๑๐๑-๐๐๑	๑	๑	๑	๑	-	-	-	
- นักจัดการงานทั่วไปชำนาญการ ๖๓-๓-๐๑-๓๑๐๑-๐๐๑	๑	๑	๑	๑	-	-	-	
- นักทรัพยากรบุคคลชำนาญการ ๖๓-๓-๐๑-๓๑๐๒-๐๐๑	๑	๑	๑	๑	-	-	-	
- นักวิเคราะห์ชำนาญการ ๖๓-๓-๐๑-๓๑๐๑-๐๐๑	๑	๑	๑	๑	-	-	-	
- นักพัฒนาชุมชนชำนาญการ ๖๓-๓-๐๑-๓๑๐๑-๐๐๑	๑	๑	๑	๑	-	-	-	
- นักป้องกันบรรเทาภัยปฏิบัติการ ๖๓-๓-๐๑-๓๑๐๑-๐๐๑	๑	๑	๑	๑	-	-	-	ว่างเมื่อ ๓ ม.ค.๖๑
- เจ้าพนักงานธุรการปฏิบัติงาน ๖๓-๓-๐๑-๔๑๐๑-๐๐๑	๑	๑	๑	๑	-	-	-	

ส่วนราชการ	กรอบ อัตรา กำลัง เดิม	อัตราตำแหน่งที่คาดว่าจะ ต้องใช้ในช่วง ระยะเวลา ๓ ปีข้างหน้า			เพิ่ม/ลด			หมายเหตุ
		๒๕๖๔	๒๕๖๕	๒๕๖๖	๒๕๖๔	๒๕๖๕	๒๕๖๖	
ลูกจ้างประจำ								
- นักพัฒนาชุมชน	๑	๑	๑	๑	-	-	-	
พนักงานจ้างตามภารกิจ								
- พนักงานขับรถยนต์	๑	๑	๑	๑	-	-	-	
- แม่ครัว	๑	๑	๑	๑	-	-	-	
- ผช.จพง.ป้องกันฯ	๑	๑	๑	๑	-	-	-	
พนักงานจ้างทั่วไป								
- คนงานทั่วไป	๑	๑	๑	๑	-	-	-	
- คนงานทั่วไป	๑	๑	๑	๑	-	-	-	
- ยาม	๑	๑	๑	๑	-	-	-	
- คนสวน	๑	๑	๑	๑	-	-	-	
- พนักงานขับเครื่องจักรกลขนาดเบา	๑	๑	๑	๑	-	-	-	
กองคลัง								
- ผู้อำนวยการกองคลัง (นักบริหารงานคลัง ระดับต้น)	๑	๑	๑	๑	-	-	-	
๖๓-๓-๐๔-๒๑๐๒-๐๐๑								
- นักวิชาการเงินและบัญชีชำนาญการ	๑	๑	๑	๑	-	-	-	
๖๓-๓-๐๔-๓๒๐๑-๐๐๑								
- นักวิชาการจัดเก็บรายได้ปฏิบัติการ	๑	๑	๑	๑	-	-	-	
๖๓-๓-๐๔-๓๒๐๓-๐๐๑								
- เจ้าพนักงานธุรการปฏิบัติงาน	๑	๑	๑	๑	-	-	-	
๖๓-๓-๐๔-๔๑๐๑-๐๐๑								
- เจ้าพนักงานพัสดุ ปง./ชง.	๑	๑	๑	๑	-	-	-	ว่างเมื่อ ๑ ต.ค.๖๐
๖๓-๓-๐๔-๔๒๐๓-๐๐๑								
- เจ้าพนักงานจัดเก็บรายได้ ปง./ชง.	๑	๑	๑	๑	-	-	-	ว่างเมื่อ ๓๐ ก.ย.๖๑
๖๓-๓-๐๔-๔๒๐๔-๐๐๑								
พนักงานจ้างตามภารกิจ								
- ผช.จพง.การเงินและบัญชี	๑	๑	๑	๑	-	-	-	ว่างเมื่อ ๑๑ มี.ค.๖๒
- ผช.เจ้าพนักงานพัสดุ	๑	๑	๑	๑	-	-	-	ว่างเมื่อ ๑ มี.ค.๖๓
- ผช.จพง.จัดเก็บรายได้	๑	๑	๑	๑	-	-	-	
- ผช.จพง.ธุรการ	๑	๑	๑	๑	-	-	-	

ส่วนราชการ	กรอบ อัตรา กำลัง เดิม	อัตราตำแหน่งที่คาดว่าจะ ต้องใช้ในช่วง ระยะเวลา ๓ ปีข้างหน้า			เพิ่ม/ลด			หมายเหตุ
		๒๕๖๔	๒๕๖๕	๒๕๖๖	๒๕๖๔	๒๕๖๕	๒๕๖๖	
พนักงานจ้างทั่วไป								
- พนักงานจตมาตรวัดน้ำ	๑	๑	๑	๑	-	-	-	
กองช่าง								
- ผู้อำนวยการกองช่าง (นักบริหารงานช่าง ระดับต้น)	๑	๑	๑	๑	-	-	-	
๖๓-๓-๐๕-๒๑๐๓-๐๐๑								
- นายช่างโยธา ปง./ชง.	๑	๑	๑	๑	-	-	-	ว่างเมื่อ
๖๓-๓-๐๕-๔๗๐๑-๐๐๑								๑ ต.ค.๖๐
ลูกจ้างประจำ								
- พนักงานขับรถยนต์	๑	๑	๑	๑	-	-	-	
พนักงานจ้างตามภารกิจ								
- ผช.จพง.ธุรการ	๑	๑	๑	๑	-	-	-	
- ผช.เจ้าพนักงานการประปา	๑	๑	๑	๑	-	-	-	
- ผช.ช่างไฟฟ้า	๑	๑	๑	๑	-	-	-	
- ผช.นายช่างโยธา	๑	๑	๑	๑	-	-	-	ว่างเมื่อ
								๑ ต. ค.๖๐
พนักงานจ้างทั่วไป								
- คนงานทั่วไป	๑	๑	๑	๑	-	-	-	ว่างเมื่อ
								๑ ต.ค.๖๐
กองสาธารณสุขและสิ่งแวดล้อม								
- ผู้อำนวยการกองสาธารณสุขฯ (นักบริหารงานสาธารณสุข ระดับต้น)	๑	๑	๑	๑	-	-	-	ว่างเมื่อ
๖๓-๓-๐๖-๒๑๐๔-๐๐๑								ก.กลาง สรรหา ๑ ต.ค.๖๐
- นักวิชาการสาธารณสุขฯ	-	๑	๑	๑	+๑	-	-	กำหนดเพิ่ม
๖๓-๓-๐๖-๓๖๐๑-๐๐๑								ปี ๖๔
พนักงานจ้างตามภารกิจ								
- ผช.จพง.ธุรการ	๑	๑	๑	๑	-	-	-	
- พนง.ขับเครื่องจักรกลขนาดเบา	๑	๑	๑	๑	-	-	-	
- คนงานประจำรถขยะ	๑	๑	๑	๑	-	-	-	
- คนงานประจำรถขยะ	๑	๑	๑	๑	-	-	-	
พนักงานจ้างทั่วไป								
- คนงานประจำรถขยะ	๑	๑	๑	๑	-	-	-	ว่างเมื่อ
- คนงานทั่วไป	๑	๑	๑	๑	-	-	-	๑ มี.ค.๖๓

ส่วนราชการ	กรอบ อัตรา กำลัง เดิม	อัตราตำแหน่งที่คาดว่าจะ ต้องใช้ในช่วง ระยะเวลา ๓ ปีข้างหน้า			เพิ่ม/ลด			หมายเหตุ
		๒๕๖๔	๒๕๖๕	๒๕๖๖	๒๕๖๔	๒๕๖๕	๒๕๖๖	
กองการศึกษา ศาสนาและ วัฒนธรรม								
- ผู้อำนวยการกองศึกษาฯ (นักบริหารงานศึกษา ระดับต้น) ๖๓-๓-๐๘-๒๑๐๗-๐๐๑	๑	๑	๑	๑	-	-	-	
- ครูผู้ดูแลเด็ก ๖๓-๓-๐๘-๖๖๐๐-๑๗๒	๑	๑	๑	๑	-	-	-	ว่างเดิมกรมสรรหา อุดหนุนจากรัฐ
พนักงานจ้างตามภารกิจ								
- ผช.เจ้าพนักงานธุรการ	๑	๑	๑	๑	-	-	-	
- ผู้ดูแลเด็ก (อุดหนุนจากรัฐ)	๑	๑	๑	๑	-	-	-	อุดหนุนจากรัฐ
- ผู้ดูแลเด็ก (อุดหนุนจากรัฐ)	๑	๑	๑	๑	-	-	-	อุดหนุนจากรัฐ
พนักงานจ้างทั่วไป								
- คนงานทั่วไป	๑	๑	๑	๑	-	-	-	
รวม	๕๐	๕๑	๕๑	๕๑	+๑	-	-	

สรุปแผนอัตรากำลัง ๓ ปี

(พ.ศ. ๒๕๖๔ - ๒๕๖๖)

ขององค์การบริหารส่วนตำบลบ้านกล้วย อำเภอหนองโดน จังหวัดสระบุรี

ส่วนราชการ	กรอบ อัตรา กำลัง เดิม	อัตราตำแหน่งที่คาดว่าจะ ต้องใช้ในช่วง ระยะเวลา ๓ ปีข้างหน้า			เพิ่ม/ลด			หมายเหตุ
		๒๕๖๔	๒๕๖๕	๒๕๖๖	๒๕๖๔	๒๕๖๕	๒๕๖๖	
นักบริหารงานส่วนท้องถิ่น	๒	๒	๒	๒	-	-	-	
สำนักงานปลัด	๑๖	๑๖	๑๖	๑๖	-	-	-	
กองคลัง	๑๑	๑๑	๑๑	๑๑	-	-	-	
กองช่าง	๘	๘	๘	๘	-	-	-	
กองสาธารณสุขและสิ่งแวดล้อม	๗	๘	๘	๘	+๑	-	-	
กองการศึกษา ศาสนาและวัฒนธรรม	๖	๖	๖	๖	-	-	-	
รวม	๕๐	๕๑	๕๑	๕๑	+๑	-	-	

๑๒. แนวทางพัฒนาพนักงานส่วนท้องถิ่น

๑. การพัฒนาพนักงานส่วนตำบล ลูกจ้างประจำ และพนักงานจ้าง

- ๑.๑ การฝึกอบรมและสัมมนาในหลักสูตรที่เกี่ยวข้องกับตำแหน่ง อย่างน้อยปีละ ๑ ครั้ง/คน
- ๑.๒ การศึกษาดูงาน เพื่อพัฒนาด้านวิสัยทัศน์ อย่างน้อยปีละ ๑ ครั้ง
- ๑.๓ องค์กรบริหารส่วนตำบลจัดฝึกอบรมพนักงานส่วนตำบล ลูกจ้างประจำ และพนักงานจ้าง อย่างน้อย ปีละ ๑ ครั้ง
- ๑.๔ ส่งเสริมการศึกษาอย่างต่อเนื่องให้มีคุณภาพที่สูงขึ้น ทั้งจ่ายจากเงินงบประมาณของ อบต. และทุนทรัพย์ของตัวพนักงานส่วนตำบล ลูกจ้างประจำ และตัวพนักงานจ้างเอง
- ๑.๕ องค์กรบริหารส่วนตำบล มีการประชุมผู้บริหาร พนักงานส่วนตำบล ลูกจ้างประจำ และพนักงานจ้าง เป็นประจำทุกเดือน
- ๑.๖ มีการให้รางวัลสำหรับพนักงานที่ปฏิบัติงานในรอบปีที่ผ่านมาดีเด่นเพื่อเป็นขวัญและกำลังใจสำหรับพนักงานที่ปฏิบัติงานได้ดี และเพื่อให้พนักงานส่วนตำบลท่านอื่น ๆ มีแรงจูงใจในการปฏิบัติงาน
- ๑.๗ มีการลงโทษสำหรับพนักงานที่ไม่ปฏิบัติงานในหน้าที่ หรือ ละเว้น ละเลย ในการปฏิบัติหน้าที่
- ๑.๘ ส่งเสริมให้พนักงานส่วนตำบล ลูกจ้างประจำ และพนักงานจ้าง เข้ารับการทดสอบแข่งขันในสายงานที่สูงขึ้น

๒. การพัฒนาความชำนาญ (การปฏิบัติงาน)

- ๒.๑ เหมือนข้อ ๑.๑-๑.๕
- ๒.๒ จัดหาอุปกรณ์เทคโนโลยีให้เพียงพอ
- ๒.๓ จัดส่งพนักงานส่วนตำบลเข้าร่วมอบรมในการใช้เทคโนโลยีที่เปลี่ยนแปลงอยู่เสมอ

๓. การพัฒนาพนักงานส่วนตำบลที่บรรจุใหม่/เปลี่ยนสายงาน

- ๓.๑ มีพนักงานส่วนตำบลคอยเป็นพี่เลี้ยงที่เคยปฏิบัติงานในสายงานนั้นมาก่อน เป็นผู้คอยแนะนำให้กับพนักงานจ้างที่ได้รับการจ้างใหม่
- ๓.๓ มีการปฐมนิเทศ ชี้แจง แนะนำงานใหม่
- ๓.๔ รับฟังโอวาทการปฏิบัติตนในหน่วยงาน จากคณะผู้บริหาร และหัวหน้าส่วนราชการ
- ๓.๕ ส่งพนักงานส่วนตำบล เข้ารับการฝึกอบรมเฉพาะตำแหน่ง

๑๓. ประกาศคุณธรรมจริยธรรม ขององค์การบริหารส่วนตำบลบ้านกล้วย

องค์การบริหารส่วนตำบลบ้านกล้วย ขอกำหนดมาตรฐานทางคุณธรรมและจริยธรรมของพนักงานส่วนตำบล ลูกจ้างประจำ และลูกจ้างองค์การบริหารส่วนตำบลบ้านกล้วยขึ้น เพื่อเป็นการปลูกจิตสำนึกในการปฏิบัติหน้าที่ให้มีประสิทธิภาพ รักษามาตรฐานแห่งความดีงาม ดำรงไว้ซึ่งศักดิ์ และสิทธิ เกียรติภูมิ สร้างความเลื่อมใส ศรัทธา และได้รับความเชื่อถือ ยกย่อง จากบุคคลทั่วไปไว้ โดยจะต้องยึดมั่นในค่านิยมหลักของมาตรฐานจริยธรรม ดังนี้

๑. การยึดมั่นในคุณธรรมและจริยธรรม
๒. การมีจิตสำนึกที่ดี ซื่อสัตย์ สุจริต และรับผิดชอบ
๓. การยึดถือประโยชน์ของประเทศชาติเหนือกว่าประโยชน์ส่วนตน และไม่มีผลประโยชน์

ทับซ้อน

๔. การยืนหยัดทำในสิ่งที่ถูกต้อง เป็นธรรม และถูกกฎหมาย
๕. การให้บริการแก่ประชาชนด้วยความรวดเร็ว มีอัธยาศัย และไม่เลือกปฏิบัติ
๖. การให้ข้อมูลข่าวสารแก่ประชาชนอย่างครบถ้วน ถูกต้อง และไม่บิดเบือนข้อเท็จจริง
๗. การมุ่งผลสัมฤทธิ์ของงาน รักษามาตรฐาน มีคุณภาพโปร่งใส และตรวจสอบได้
๘. การยึดมั่นในระบอบประชาธิปไตยอันมีพระมหากษัตริย์ทรงเป็นประมุข
๙. การยึดมั่นในหลักจรรยาวิชาชีพขององค์กร

ทั้งนี้ การฝ่าฝืนหรือไม่ปฏิบัติตามมาตรฐานทางจริยธรรม ให้ถือว่าเป็นการกระทำผิดทางวินัย

จำนวนพนักงานส่วนตำบลตามแผนอัตรากำลัง ๓ ปี(พ.ศ. ๒๕๖๔- ๒๕๖๖) ได้กำหนดอัตรากำลังไว้พร้อมนี้
 อัตรากำลัง แยกเป็น ดังนี้ (ข้อมูล ณ วันที่ ๒๓ มิถุนายน

บทบาท/การมีส่วนร่วมของประชาชนในกิจการทางการเมืองและการบริหาร

ประชาชนในเขตองค์การบริหารส่วนตำบลบ้านกล้วย มีส่วนร่วมในการบริหารงานขององค์การบริหารส่วนตำบล ประชาชนในเขตองค์การบริหารส่วนตำบลยังมีส่วนร่วมในการบริหารงานการช่วยเหลืองานขององค์การบริหารส่วนตำบล เสนอแนะในกิจกรรมขององค์การบริหารส่วนตำบลในการดำเนินงานต่างๆ เช่น การประชุมจัดทำแผนพัฒนาตำบล , ประชุมประชาคมแก้ไขปัญหาความยากจน , ประชุมการจัดอบรมกระบวนการชุมชนเข้มแข็ง การรณรงค์ต่อต้านยาเสพติด ฯลฯ

๑.๒ ลักษณะภูมิประเทศ สภาพพื้นที่ทั่วไปขององค์การบริหารส่วนตำบลบ้านกล้วยมีสภาพทั่วไปของพื้นที่เป็นที่ราบลุ่ม มีลำห้วย คลอง และสระน้ำกระจายตามพื้นที่ จึงเหมาะแก่การทำเกษตร

๑.๓ ลักษณะภูมิอากาศ สภาพอากาศทั่วไปของเขตพื้นที่ตำบลบ้านกล้วยมีความคล้ายคลึงภูมิภาคตะวันออกเฉียงเหนือตอนล่างโดยทั่วไปจำแนกได้ดังนี้

ฤดูร้อน เริ่มต้นระหว่างเดือนกุมภาพันธ์ - เมษายนอากาศร้อนจัดและแล้งจัดติดต่อกันเป็นระยะเวลานาน ความชื้นในอากาศมีน้อยและมีพายุฤดูร้อนเป็นบางช่วงที่มีคลื่นความร้อนปกคลุม อุณหภูมิสูงสุดประมาณ ๓๕-๔๐ องศาเซลเซียส

ฤดูฝน เริ่มต้นระหว่างเดือนพฤษภาคม - ตุลาคมอากาศร้อนและมีพายุลมฝนฟ้าคะนองลมแรงและมีภาวะฝนทิ้งช่วงในบางช่วง

ฤดูหนาว เริ่มต้นระหว่างเดือนพฤศจิกายน - มกราคม อุณหภูมิต่ำสุดประมาณ ๑๕ องศาเซลเซียส

๑.๔ ลักษณะของดิน สภาพดินในเขตตำบลบ้านกล้วยจำนวน ร้อยละ ๙๐ มีลักษณะเป็นดินเหนียวสามารถเก็บกักน้ำได้ พื้นที่เพาะปลูกส่วนใหญ่ เหมาะในการทำเกษตร ทำนา และบางพื้นที่ทำไร่ และประมง

๑.๕ ลักษณะของแหล่งน้ำ

ได้แก่

๑. คลองชลประทานหนองแร่
๒. คลองชัยนาท - ป่าสัก (คลองใหญ่)
๓. คลองชลประทาน
๔. คลองขวาง
๕. คลองส่งน้ำ
๖. คลอง ๒๒ R

บึงสาธารณะ	๒	แห่ง
บ่อน้ำบาดาล	๓๒	แห่ง
สระน้ำ /หนองน้ำ/บ่อน้ำตื้น	๒๕	แห่ง
ประปาหมู่บ้าน	๑๘	แห่ง

๑.๖ ลักษณะของไม้/ป่าไม้ ในเขตองค์การบริหารส่วนตำบลบ้านกล้วยไม่มีป่าไม้ แต่มีต้นไม้มที่ชาวบ้านปลูกลักษณะของไม้เป็นไม้ยืนต้นผลัดใบ และทางราชการปลูกในวันสำคัญของชาติ

๒. ด้านการเมือง/การปกครอง

๒.๑ เขตการปกครอง องค์การบริหารส่วนตำบลบ้านกลับประกอบด้วยหมู่บ้าน ๑๕ หมู่บ้านมีพื้นที่อยู่ในองค์การบริหารส่วนตำบลทั้งหมด ๑๕ หมู่บ้าน ดังนี้

- หมู่ที่ ๑ บ้านสองคอน ตำบลบ้านกลับ
- หมู่ที่ ๒ บ้านกลับเก่า ตำบลบ้านกลับ
- หมู่ที่ ๓ บ้านป่าข่อย ตำบลบ้านกลับ
- หมู่ที่ ๔ บ้านป่าจิว ตำบลบ้านกลับ
- หมู่ที่ ๕ บ้านป่าคา ตำบลบ้านกลับ
- หมู่ที่ ๖ บ้านคลองเจริญ ตำบลบ้านกลับ
- หมู่ที่ ๗ บ้านกลับ ตำบลบ้านกลับ
- หมู่ที่ ๘ บ้านกลาง ตำบลบ้านกลับ
- หมู่ที่ ๙ บ้านดงสัก ตำบลบ้านกลับ
- หมู่ที่ ๑๐ บ้านหลังสวน ตำบลบ้านกลับ
- หมู่ที่ ๑ บ้านโปร่งสว่าง ตำบลบ้านโปร่ง
- หมู่ที่ ๒ บ้านโปร่งใหม่ ตำบลบ้านโปร่ง
- หมู่ที่ ๓ บ้านโปร่งเก่า ตำบลบ้านโปร่ง
- หมู่ที่ ๔ บ้านโปร่งหัวถนน ตำบลบ้านโปร่ง
- หมู่ที่ ๕ บ้านโพนกกโก ตำบลบ้านโปร่ง

๒.๒ การเลือกตั้ง

องค์การบริหารส่วนตำบลบ้านกลับมีทั้งหมด ๑๕ หมู่บ้าน ประชาชนให้ความร่วมมือด้านการเลือกตั้งเป็นอย่างดี เช่นการเลือกตั้งสมาชิกสภาองค์การบริหารส่วนตำบล ในปี พ.ศ.๒๕๖๔ ประชาชนมาใช้สิทธิเลือกตั้ง จำนวนผู้มีสิทธิเลือกตั้งนายกองค์การบริหารส่วนตำบล ๔,๒๑๖ คน จากผู้มีสิทธิเลือกตั้งทั้งสิ้น ๔,๘๐๒ คน คิดเป็นร้อยละ ๘๗.๗๙ จำนวนผู้มีสิทธิเลือกตั้งสมาชิกสภาองค์การบริหารส่วนตำบล ๔,๒๒๕ คน จากผู้มีสิทธิเลือกตั้งทั้งสิ้น ๔,๗๙๑ คน คิดเป็นร้อยละ ๘๘.๑๘ ปัญหาคือการแข่งขันทางการเมืองค่อนข้างสูง มีจุดที่น่าสังเกตคือ มีการย้ายเข้าย้ายออกช่วงที่จะมีการเลือกตั้ง ไม่ว่าจะเป็นการเลือกผู้ใหญ่บ้าน สมาชิกสภานายกองค์การบริหารส่วนตำบล โดยเฉพาะ การคัดเลือกผู้ใหญ่บ้าน การแก้ไขปัญหาขององค์การบริหารส่วนตำบล คือ ขอความร่วมมือ ผู้นำ เจ้าหน้าที่ที่มีหน้าที่รับผิดชอบให้ระมัดระวัง สอดส่องพฤติกรรมและให้รายงานอำเภอทราบ การรณรงค์ ประชาสัมพันธ์ ให้ข้อมูลที่ถูกต้อง เกี่ยวกับข้อกฎหมายของการเลือกตั้งที่กระทำได้ และทำไม่ได้ให้ประชาชนได้รับทราบ ปัญหาต่างๆ ที่เกิดขึ้นขององค์การบริหารส่วนตำบลก็ได้พยายามแก้ไข โดยเรื่องจากการประชุมประชาคมท้องถิ่นทุกหมู่บ้านในเขตองค์การบริหารส่วนตำบลในการจัดทำแผนพัฒนาท้องถิ่น

จำนวนผู้มีสิทธิเลือกตั้ง (ข้อมูลเมื่อวันที่ ๒๘ พฤศจิกายน พ.ศ. ๒๕๖๔)

- จำนวนผู้มีสิทธิเลือกตั้งนายกองค์การบริหารส่วนตำบล ๔,๘๐๒ คน
- จำนวนผู้มีสิทธิเลือกตั้งสมาชิกสภาองค์การบริหารส่วนตำบล ๔,๗๙๑ คน

จำนวนผู้มาใช้สิทธิเลือกตั้งครั้งล่าสุด (พ.ศ. ๒๕๖๔)

- จำนวนผู้มาใช้สิทธิเลือกตั้งองค์การบริหารส่วนตำบล ๓,๙๔๑ คน จากผู้มีสิทธิเลือกตั้งทั้งสิ้น ๔,๕๒๔ คน คิดเป็นร้อยละ ๘๗.๑๑

- จำนวนผู้มาใช้สิทธิเลือกตั้งสมาชิกสภาองค์การบริหารส่วนตำบล ๓,๙๔๑ คน จากผู้มีสิทธิเลือกตั้งทั้งสิ้น ๔,๕๒๔ คน คิดเป็นร้อยละ ๘๗.๑๑

๓.๑ ข้อมูลเกี่ยวกับจำนวนประชากร

ที่	ตำบล	จำนวนประชากรขององค์การบริหารส่วนตำบลบ้านกลับ (เปรียบเทียบย้อนหลัง ๔ ปี)											
		พ.ศ. ๒๕๕๙		พ.ศ. ๒๕๖๐		พ.ศ. ๒๕๖๑		พ.ศ. ๒๕๖๒		พ.ศ. ๒๕๖๓		พ.ศ. ๒๕๖๔	
		ชาย	หญิง	ชาย	หญิง	ชาย	หญิง	ชาย	หญิง	ชาย	หญิง	ชาย	หญิง
๑	บ้านกลับ	๒,๐๐๓	๒,๒๔๙	๒,๐๐๔	๒,๒๔๖	๒,๐๑๐	๓,๒๕๒	๒,๐๑๑	๒,๒๔๖	๒,๐๒๓	๒,๒๔๖	๒,๐๑๗	๒,๒๕๑
๒	บ้านโปร่ง	๗๘๖	๘๒๖	๗๘๖	๘๒๓	๗๘๒	๘๑๙	๗๗๐	๘๒๓	๗๘๓	๘๑๑	๗๘๓	๘๐๘
รวม		๒,๘๐๘	๒,๗๘๙	๒,๗๙๐	๓,๐๖๙	๒,๗๙๒	๓,๐๗๑	๒,๗๘๑	๓,๐๖๙	๒,๘๐๖	๓,๐๕๗	๒,๘๐๐	๓,๐๕๙
		๕,๘๖๔		๕,๘๕๙		๕,๘๖๓		๕,๘๕๐		๕,๘๖๓		๕,๘๕๙	

หมายเหตุ : ข้อมูลจากสำนักทะเบียนอำเภอหนองโดน ณ เดือน มิถุนายน พ.ศ. ๒๕๖๔

๓.๒ ช่วงอายุและจำนวนประชากร

ประชากร ขององค์การบริหารส่วนตำบลบ้านกลับ (ปี พ.ศ. ๒๕๖๔)			
ประชากร	หญิง	ชาย	ช่วงอายุ
จำนวนประชากรเยาวชน	๔๓๑	๔๘๙	อายุต่ำกว่า ๑๘ ปี
จำนวนประชากร	๑,๘๙๔	๑,๗๖๑	อายุ ๑๘ - ๖๐ ปี
จำนวนประชากรผู้สูงอายุ	๗๓๔	๕๕๐	อายุมากกว่า ๖๐ ปี
รวม	๓,๐๕๙	๒,๘๐๐	ทั้งสิ้น ๕,๘๕๙ คน

๔.๑ การศึกษา

ด้านการศึกษาในเขตองค์การบริหารส่วนตำบลบ้านกล้วย มีการจัดการด้านการศึกษา โดยมศุนย์พัฒนาเด็กเล็กขององค์การบริหารส่วนตำบลบ้านกล้วย จำนวน ๑ แห่ง ตามข้อมูล ดังนี้

ศุนย์พัฒนาเด็กเล็กก่อนวัยเรียนประจำปีการศึกษา พ.ศ. ๒๕๖๔

ที่	ชื่อศุนย์พัฒนาเด็กเล็ก	ที่ตั้ง	พ.ศ. ๒๕๖๒ จำนวนนักเรียน		
		หมู่ที่	ชาย	หญิง	รวม
๑	ศุนย์พัฒนาเด็กเล็ก อบต.บ้านกล้วย	๗	๑๖	๑๑	๒๗
รวม					

สภาเด็กและเยาวชนตำบลบ้านกล้วย

องค์การบริหารส่วนตำบลบ้านกล้วย ได้จัดตั้งสภาเด็กและเยาวชนขึ้น จำนวน ๑ แห่ง เพื่อเป็นองค์กรเครือข่ายเชื่อมโยงกลุ่มเด็กและเยาวชนในองค์การบริหารส่วนตำบลบ้านกล้วยที่มีการดำเนินงานในด้านต่างๆ เข้าด้วยกันอย่างเป็นระบบ เพื่อแสวงหาแนวทางในการส่งเสริมและพัฒนาเด็กและเยาวชนภายในองค์การบริหารส่วนตำบลบ้านกล้วย ภายใต้หลักการ “เด็กนำผู้ใหญ่หนุน” ซึ่งในปัจจุบันนี้สภาเด็กและเยาวชนเป็นองค์กรนิติบุคคล ภายใต้พระราชบัญญัติส่งเสริมการพัฒนาเด็กและเยาวชนแห่งชาติ พุทธศักราช ๒๕๕๐ และที่แก้ไขเพิ่มเติม (ฉบับที่ ๒) พ.ศ.๒๕๖๐ โดยสภาเด็กและเยาวชนมีสำนักงานตั้งอยู่ที่ องค์การบริหารส่วนตำบลบ้านกล้วย อำเภอหนองโดน จังหวัดสระบุรี โดยได้ดำเนินการแต่งตั้งคณะกรรมการบริหารสภาเด็กและเยาวชน เพื่อส่งเสริม สนับสนุน และประสานงานการดำเนินการของสภาเด็กและเยาวชน

ข้อมูลโรงเรียนสังกัด สำนักงานคณะกรรมการการศึกษาขั้นพื้นฐาน (สพฐ.)

ชื่อสถานศึกษา	จำนวนนักเรียน												
	อนุบาล			ประถมศึกษา						มัธยมศึกษา			รวม
	อนุบาล๑	อนุบาล๒	อนุบาล๓	ป.๑	ป.๒	ป.๓	ป.๔	ป.๕	ป.๖	ม.๑	ม.๒	ม.๓	
๑. โรงเรียนชุมชนบ้านกล้วย (สรายุราษฎร์)	-	๑๕	๑๒	๑๔	๑๘	๑๗	๑๘	๑๖	๒๒	๒๔	๒๕	๒๕	๒๐๖
๒. โรงเรียนวัดหัวถนน	๒	๕	๕	๑	๗	๕	๕	๕	๔	-	-	-	๓๙
๓. โรงเรียนบ้านหลังสวนประชาสามัคคี	๑๕	๗	๘	๙	๑๑	๕	๒	๑๐	๖	-	-	-	๗๓
รวมทั้งสิ้น													

หมายเหตุ : ข้อมูลจากสำนักงานคณะกรรมการการศึกษาขั้นพื้นฐาน ณ วันที่ ๑๘ เดือน มิถุนายน ๒๕๖๔

๔.๒ สาธารณสุข

- โรงพยาบาลส่งเสริมสุขภาพตำบลบ้านกลับ จำนวน ๑ แห่ง ตั้งอยู่ หมู่ที่ ๗ ตำบลบ้านกลับ
- โรงพยาบาลส่งเสริมสุขภาพตำบลบ้านโปร่ง จำนวน ๑ แห่ง ตั้งอยู่ หมู่ที่ ๑ ตำบลบ้านโปร่ง

๔.๓ อาชญากรรม

องค์การบริหารส่วนตำบลบ้านกลับไม่มีเหตุอาชญากรรมเกิดขึ้น แต่มีเหตุการณ์ลักขโมยทรัพย์สินประชาชน และทำลายทรัพย์สินของราชการ ซึ่งองค์การบริหารส่วนตำบลบ้านกลับก็ได้ดำเนินการป้องกันการเกิดเหตุดังกล่าว จากการสำรวจข้อมูลพื้นฐานพบว่า ส่วนมากครัวเรือนมีการป้องกันอุบัติเหตุอย่างถูกวิธีมีความปลอดภัยในชีวิตและทรัพย์สิน ปัญหาคือจากข้อมูลที่สำรวจพบว่ามี การป้องกันอุบัติเหตุ อาชญากรรม วิธีการแก้ปัญหาขององค์การบริหารส่วนตำบลบ้านกลับในปีงบประมาณ ๒๕๖๔ นั้นได้บรรจุโครงการติดตั้งกล้องวงจรปิด ในแผนพัฒนาท้องถิ่น พ.ศ. (๒๕๖๖-๒๕๗๐) เรียบร้อยแล้ว รวมทั้งได้ตั้งจุดตรวจ จุดสกัด จุดบริการ ในช่วงเทศกาลที่มีวันหยุดหลายวันเพื่ออำนวยความสะดวกให้กับประชาชน แต่ปัญหาที่พบเป็นประจำคือการทะเลาะวิวาทของกลุ่มวัยรุ่นโดยเฉพาะในสถานที่จัดงานดนตรี งานมหรสพ เป็นปัญหาที่ชุมชนได้รับผลกระทบเป็นอย่างมาก การแก้ไขปัญหา คือการแจ้งเตือนให้ผู้ปกครองดูแลบุตรหลานของตน ประชาสัมพันธ์ให้ทราบถึงผลกระทบ ผลเสียหาย และโทษที่ได้รับจากการเกิดเหตุทะเลาะวิวาท การขอความร่วมมือไปยังผู้นำ การขอคำสั่งจาก ตำรวจ ผู้นำ อปพร. เพื่อระงับเหตุไม่ให้เกิดความรุนแรง แต่จะไม่ให้เกิดขึ้นเลยยังเป็นปัญหาที่ปัจจุบันไม่สามารถที่จะแก้ไขได้ ทั้งที่มีการร่วมมือกันหลายฝ่าย เป็นเรื่องที่ทางองค์การบริหารส่วนตำบลจะต้องหาวิธีที่จะแก้ไขปัญหาให้กับประชาชนต่อไปตามอำนาจหน้าที่ที่สามารถดำเนินการได้

๔.๔ ยาเสพติด

ปัญหาเสพติดในองค์การบริหารส่วนตำบลบ้านกลับ จากการที่ทางสถานีตำรวจภูธรอำเภอหนองโดน ได้แจ้งให้กับองค์การบริหารส่วนตำบลบ้านกลับทราบนั้นพบว่าในเขตองค์การบริหารส่วนตำบล บ้านกลับมีผู้ที่ติดยาเสพติดแต่เมื่อเทียบกับพื้นที่อื่นถือว่าน้อย และยังไม่พบผู้ค้า เหตุผลก็เนื่องมาจากว่าได้รับความร่วมมือกับทางผู้นำประชาชน หน่วยงานขององค์การบริหารส่วนตำบลบ้านกลับที่ช่วยสอดส่องดูแลอยู่เป็นประจำ การแก้ไขปัญหาขององค์การบริหารส่วนตำบลบ้านกลับสามารถทำได้เฉพาะตามอำนาจหน้าที่เท่านั้น เช่น การณรงค์ การประชาสัมพันธ์ การแจ้งเบาะแส การฝึกอบรมให้ความรู้ ถ้านอกเหนือจากอำนาจหน้าที่ ก็เป็นเรื่องของอำเภอหรือตำรวจแล้วแต่กรณี ทั้งนี้ องค์การบริหารส่วนตำบลบ้านกลับก็ได้ให้ความร่วมมือมาโดยตลอด

ตามที่องค์การบริหารส่วนตำบลบ้านกลับได้ดำเนินโครงการสำรวจข้อมูลพื้นฐานในเขตองค์การบริหารส่วนตำบลบ้านกลับประจำปีงบประมาณ พ.ศ. ๒๕๕๔ เพื่อนำผลการสำรวจมาพิจารณาแก้ไขปัญหา ที่เกิดขึ้น

๔.๕ การสังคมสงเคราะห์

องค์การบริหารส่วนตำบลบ้านกลับได้ดำเนินการด้านสังคมสงเคราะห์ ดังนี้

- (๑) ดำเนินการจ่ายเบี้ยยังชีพให้กับผู้สูงอายุ ผู้พิการ และผู้ป่วยเอดส์
- (๒) รับลงทะเบียนและประสานโครงการเงินอุดหนุนเพื่อการเลี้ยงดูเด็กแรกเกิด
- (๓) ประสานการทำบัตรผู้พิการ
- (๔) ดำเนินการโครงการฝึกอบรมทักษะอาชีพให้กับประชาชนทั่วไป
- (๕) ดำเนินโครงการสร้างและซ่อมที่อยู่อาศัยให้กับผู้ยากไร้ รายได้น้อย ผู้ด้อยโอกาสไร้ที่พึ่ง
- (๖) ประสานการให้ความช่วยเหลือของจังหวัด อำเภอ หน่วยงานต่างๆ ที่ให้การสนับสนุน
- (๗) จัดตั้งโรงเรียนผู้สูงอายุ

๕. ระบบบริการพื้นฐาน

๕.๑ การคมนาคมขนส่ง

องค์การบริหารส่วนตำบลบ้านกล้วย ไม่มี บขส.ไม่มีเส้นทางที่รถประจำทางวิ่งผ่าน

๕.๒ เส้นทางคมนาคม

การคมนาคมของตำบลบ้านกล้วย มีเส้นทางที่สามารถเข้ามาสู่ตัวตำบลได้ ๒ เส้นทางหลัก ดังนี้
ถนนชัยนาท-ป่าสัก

ถนนภายในตำบล

๑. ถนน คสล.จำนวน ๑๓ สาย สภาพใช้งานได้ดี
๒. ถนนลูกรังในหมู่บ้าน จำนวน ๓๙ สาย สภาพใช้งานได้ดี แต่จะลำบากในฤดูฝน
๓. สะพาน จำนวน ๗ สะพาน

๕.๓ การไฟฟ้า

การขยายเขตไฟฟ้า ปัจจุบันมีไฟฟ้าใช้ทุกครัวเรือน คิดเป็น ๑๐๐ เปอร์เซ็นต์ ปัญหาคือไฟฟ้าส่องสว่างทางหรือที่สาธารณะยังไม่สามารถดำเนินการครอบคลุมพื้นที่ได้ทั้งหมด เนื่องจากพื้นที่ที่มีความต้องการให้ติดตั้งไฟฟ้าส่องสว่างนั้นยังไม่เป็นที่สาธารณะ องค์การบริหารส่วนตำบล จึงไม่สามารถดำเนินการได้เช่นเดียวกับถนน การแก้ปัญหา คือประสานความร่วมมือกันในหลายๆ ฝ่าย เพื่อที่จะทำความเข้าใจกับประชาชนในพื้นที่ และวิธีการที่จะดำเนินการแก้ไขอย่างไร ทั้งนี้ องค์การบริหารส่วนตำบลก็ได้ตั้งงบประมาณในส่วนนี้ไว้แล้ว และได้แจ้งประชาสัมพันธ์ให้ประชาชนได้รับทราบถึงเหตุผลเพื่อที่จะได้ช่วยกันแก้ไขปัญหาให้กับประชาชน

๕.๔ การประปา

การประปาขององค์การบริหารส่วนตำบลบ้านกล้วยมีประปาหมู่บ้านและประปาส่วนภูมิภาค และทุกหมู่บ้านสามารถให้บริการได้ครอบคลุมทุกหลังคาเรือน คิดเป็น ๑๐๐ เปอร์เซ็นต์

๕.๕ โทรศัพท์

ปัจจุบันในพื้นที่องค์การบริหารส่วนตำบลบ้านกล้วย ไม่มีโทรศัพท์สาธารณะ เนื่องจากประชาชนได้นิยมใช้โทรศัพท์ส่วนบุคคลแทน ซึ่งสามารถติดต่อสื่อสารได้รวดเร็ว และสามารถใช้อินเตอร์เน็ตได้เช่น โทรศัพท์มือถือ สำหรับสถานที่ราชการ ยังคงใช้ระบบโทรศัพท์พื้นฐานในการติดต่อสื่อสารอยู่

๕.๖ ไปรษณีย์/การสื่อสาร/การขนส่ง และวัสดุ ครุภัณฑ์

องค์การบริหารส่วนตำบลบ้านกล้วย ไม่มีไปรษณีย์ แต่มีบริการไปรษณีย์จากไปรษณีย์ประจำอำเภอ ซึ่งมี จำนวน ๑ แห่งให้บริการ เวลา ๐๘.๐๐ – ๑๖.๐๐ น. ในวันจันทร์ – เสาร์ (วันเสาร์ครึ่งวัน) - มีหอกระจายข่าวประจำหมู่บ้านมี - มีบริการให้ใช้อินเตอร์เน็ตฟรี ที่สำนักงานองค์การบริหารส่วนตำบลบ้านกล้วย

- องค์การบริหารส่วนตำบลบ้านกล้วย มีวัสดุ ครุภัณฑ์ในการปฏิบัติหน้าที่ แต่ก็มีบางรายการที่ยังขาดแคลนเนื่องจากมีงบประมาณไม่เพียงพอ วัสดุ ครุภัณฑ์ต่างๆ นั้นมีไว้สำหรับการปฏิบัติหน้าที่ของเจ้าหน้าที่องค์การบริหารส่วนตำบลบ้านกล้วยในการดำเนินการกิจบริการสาธารณะเพื่อประโยชน์ของประชาชนเท่านั้น แต่หากประชาชนเดือดร้อน หรือหน่วยงานอื่นเดือดร้อน ก็สามารถมายืมใช้ได้

๖. ระบบเศรษฐกิจ

๖.๑ การเกษตร

พื้นที่องค์การบริหารส่วนตำบลบ้านกล้วย ประชากรส่วนใหญ่ประกอบอาชีพเกษตรกรรม โดยมีกิจกรรมการเกษตรที่สำคัญ ได้แก่ ทำนา รองลงมา คือ ทำไร่เลี้ยงสัตว์รับจ้าง นอกจากนี้ยังมีกิจกรรมอื่นๆ ซึ่งไม่สามารถจำแนกเป็นรายหมู่บ้านได้

๖.๒ การประมง

ในเขตองค์การบริหารส่วนตำบลบ้านกล้วยมีการเลี้ยงปลาเพื่อจำหน่าย

๖.๓ การปศุสัตว์

การปศุสัตว์ในเขตองค์การบริหารส่วนตำบลบ้านกล้วย เป็นการประกอบกิจการในลักษณะเลี้ยงในครัวเรือน เป็นอาชีพหลักและอาชีพเสริม เช่น การเลี้ยงสุกรเพื่อจำหน่ายและบริโภคเองในครัวเรือน

๖.๔ การบริการ ไม่มี

๖.๕ การท่องเที่ยว

ในเขตพื้นที่องค์การบริหารส่วนตำบลบ้านกล้วยไม่มีแหล่งท่องเที่ยว แต่ได้ส่งเสริมการท่องเที่ยวให้เกิดขึ้นในพื้นที่ เช่น การจัดงานประเพณีต่างๆ และส่งเสริมกิจกรรมของวัด

๖.๖ อุตสาหกรรม

ในเขตองค์การบริหารส่วนตำบลบ้านกล้วยไม่มีอุตสาหกรรม แต่มีการประกอบโรงสีขนาดเล็ก จำนวน ๑ แห่งและมีโรงฆ่าสัตว์ จำนวน ๑ แห่ง

๖.๗ การพาณิชย์และกลุ่มอาชีพ

การพาณิชย์

ธนาคาร	-	แห่ง	สถานีบริการน้ำมันปั๊มหลอด	๔	แห่ง
บริษัท	-	แห่ง	ศูนย์การค้า/ห้างสรรพสินค้า	-	แห่ง
ห้างหุ้นส่วนจำกัด	-	แห่ง	ตลาดสด	-	แห่ง
ร้านค้าต่างๆ	๗๕	แห่ง	โรงฆ่าสัตว์	๑	แห่ง
ซูเปอร์มาเก็ต	-	แห่ง	อู่ซ่อมรถ	๙	แห่ง

องค์กร/กลุ่มอาชีพ

จากการจัดเวทีชุมชนและสอบถามตัวแทนกลุ่มและองค์กรในชุมชน ทำให้ได้ข้อมูลกลุ่มต่างๆ ในตำบลบ้านกล้วย ดังนี้ กลุ่มเย็บผ้า กลุ่มจักสาน กลุ่มเลี้ยงปลา และกลุ่มแปรรูปผลผลิตทางการเกษตร ในจำนวนดังกล่าวมีกลุ่มที่น่าสนใจ เช่น กลุ่มแปรรูปผลผลิตทางการเกษตรหมู่ที่ ๔ เช่น กล้วยอบ

๖.๘ แรงงาน

จากการสำรวจข้อมูลพื้นฐานพบว่า ประชากรอายุระหว่าง ๒๕ – ๕๐ ปี บางส่วน ไปรับจ้างทำงานนอกพื้นที่ รวมทั้งแรงงานที่ไปทำงานต่างจังหวัด ปัญหาที่พบคือ ประชากรต้องไปทำงานนอกพื้นที่ในเมืองที่มีโรงงานอุตสาหกรรม บริษัท ห้างร้านใหญ่ๆ เพราะในพื้นที่ไม่มีโรงงานอุตสาหกรรมที่มีการจ้างแรงงานเยอะ เพราะพื้นที่ส่วนมากเป็นที่อยู่อาศัย ปัญหานี้ยังไม่สามารถแก้ไขได้

๗.๑ การนับถือศาสนา

ประชาชนในตำบลบ้านกล้วยและตำบลบ้านโปร่ง จะนับถือศาสนาพุทธ โดยมีศาสนสถาน ๙ แห่ง ดังนี้

- มีวัด จำนวน ๙ แห่ง ได้แก่

๑. วัดสองคอน	ตั้งอยู่ที่หมู่ที่ ๑ (บ้านสองคอน)	ตำบลบ้านกล้วย
๒. วัดสุวรรณคีรี(บ้านกล้วยเก่า)	ตั้งอยู่ที่หมู่ที่ ๒ (บ้านกล้วยเก่า)	ตำบลบ้านกล้วย
๓. วัดบ้านคลองเจริญ	ตั้งอยู่ที่หมู่ที่ ๖ (บ้านคลองเจริญ)	ตำบลบ้านกล้วย
๔. วัดดงสัก	ตั้งอยู่ที่หมู่ที่ ๙ (บ้านดงสัก)	ตำบลบ้านกล้วย
๕. วัดบ้านหลังสวน	ตั้งอยู่ที่หมู่ที่ ๑๐ (บ้านหลังสวน)	ตำบลบ้านกล้วย
๖. วัดโปร่งสว่าง	ตั้งอยู่ที่หมู่ที่ ๑ (บ้านโปร่งสว่าง)	ตำบลบ้านโปร่ง
๗. วัดบ้านโปร่งหัวถนน	ตั้งอยู่ที่หมู่ที่ ๔ (บ้านโปร่งหัวถนน)	ตำบลบ้านโปร่ง
๘. วัดโปร่งเก่าพลอยเจริญ	ตั้งอยู่ที่หมู่ที่ ๓ (บ้านโปร่งเก่า)	ตำบลบ้านโปร่ง
๙. วัดโพนกกโก	ตั้งอยู่ที่หมู่ที่ ๕ (บ้านโพนกกโก)	ตำบลบ้านโปร่ง

๗.๒ ประเพณีและงานประจำปี

- ประเพณีวันขึ้นปีใหม่	ประมาณเดือน มกราคม
- ประเพณีทำบุญกลางบ้าน	ประมาณเดือน พฤษภาคม
- ประเพณีวันสงกรานต์	ประมาณเดือน เมษายน
- ประเพณีกำฟ้า	ประมาณปลายเดือนมกราคมถึงต้นเดือนกุมภาพันธ์
- ประเพณีลอยกระทง	ประมาณเดือน พฤศจิกายน
- ประเพณีวันเข้าพรรษา ออกพรรษา	ประมาณเดือน กรกฎาคม ตุลาคม
- ประเพณีสารทพวน	ประมาณเดือน สิงหาคม
- ประเพณีสารทลาว	ประมาณเดือน กันยายน

๗.๓ ภูมิปัญญาท้องถิ่น ภาษาถิ่น

ภูมิปัญญาท้องถิ่น ประชาชนในเขตพื้นที่ได้อนุรักษ์ภูมิปัญญาท้องถิ่น ประเพณีท้องถิ่น ภาษาถิ่น ประชาชนส่วนใหญ่พูดภาษาไทยพวน

๗.๔ OTOP สินค้าพื้นเมืองและของที่ระลึก

ตำบลบ้านกล้วยมีสินค้าพื้นเมืองและของฝาก เช่น กุนเชียงปลา กุนเชียงหมู ขนมเปี้ยะ แหนมสด และตำบลบ้านโปร่ง มี ไข่เค็ม กล้วยเบรคแตก และสินค้า OTOP ๒ ตำบล เช่น ตะกร้าเชือกมัดฟาง ผ้าไทย

๘. ทรัพยากรธรรมชาติ

๘.๑ น้ำ ที่ใช้ในการอุปโภค-บริโภค เป็นน้ำที่ได้จากน้ำฝน และกระบวนการของระบบประปา สำหรับน้ำใต้ดิน มีปริมาณน้อย ไม่สามารถนำขึ้นมาใช้ให้พอเพียงได้

๘.๒ ป่าไม้ ในเขตพื้นที่องค์การบริหารส่วนตำบลบ้านกล้วยไม่มีป่าไม้

๘.๓ ภูเขา ในเขตพื้นที่องค์การบริหารส่วนตำบลบ้านกล้วยไม่มีภูเขา

๘.๔ ทรัพยากรธรรมชาติที่สำคัญขององค์กรปกครองส่วนท้องถิ่น

ในพื้นที่ขององค์การบริหารส่วนตำบลบ้านกล้วยส่วนมากเป็นพื้นที่สำหรับเพาะปลูก เป็นที่นาไร่ สวน ที่อยู่อาศัย ร้านค้า สถานประกอบการ ตามลำดับ และมีพื้นที่เพียงเล็กน้อยที่เป็นพื้นที่สาธารณะ ทรัพยากรธรรมชาติในพื้นที่ ก็ได้แก่ ดิน น้ำ ต้นไม้ อากาศที่ไม่มีมลพิษ อาศัยน้ำดิบจากแหล่งอื่นและน้ำฝนน้ำในการเกษตรก็ต้องรอฤดูฝน มีแหล่งน้ำใช้ในการเกษตรไม่เพียงพอ ปัญหาคือยังไม่สามารถหาแหล่งน้ำสำหรับการเกษตรได้เพิ่มขึ้น เพราะพื้นที่ส่วนมากเป็นของประชาชน เอกชน โครงการปลูกต้นไม้ในวันสำคัญต่างๆ ในพื้นที่ของสาธารณะรวมทั้งปรับปรุงสภาพภูมิทัศน์ให้ร่มรื่นสวยงาม เป็นที่พักผ่อนหย่อนใจของประชาชน ฯลฯ

๙. อื่นๆ (ถ้ามีระบุด้วย)

ส่วนที่ ๒

ยุทธศาสตร์ขององค์กรปกครองส่วนท้องถิ่น

๑. ความสัมพันธ์ระหว่างแผนพัฒนาระดับมหภาค

๑.๑ แผนยุทธศาสตร์ชาติ ๒๐ ปี (พ.ศ.๒๕๖๑-๒๕๘๐)

วิสัยทัศน์ “ประเทศไทยมีความมั่นคง มั่งคั่ง ยั่งยืน เป็นประเทศที่พัฒนาแล้ว ด้วยการพัฒนาตามหลักปรัชญาของเศรษฐกิจพอเพียง” โดยมีเป้าหมายการพัฒนาประเทศ คือ “ประเทศชาติมั่นคง ประชาชนมีความสุข เศรษฐกิจพัฒนาอย่างต่อเนื่อง สังคมเป็นธรรม ฐานทรัพยากรธรรมชาติยั่งยืน” โดยยกระดับศักยภาพของประเทศในหลากหลายมิติ พัฒนาคมนในทุกมิติและในทุกช่วงวัยให้เป็นคนดี เก่ง และมีคุณภาพ สร้างโอกาสและความเสมอภาคทางสังคม สร้างการเติบโตบนคุณภาพชีวิตที่เป็นมิตรกับสิ่งแวดล้อม และมีภาครัฐของประชาชนเพื่อประชาชนและประโยชน์ส่วนรวม โดยการประเมินผลการพัฒนาตามยุทธศาสตร์ชาติ ประกอบด้วย

- ๑) ความอยู่ดีมีสุขของคนไทยและสังคมไทย
- ๒) ขีดความสามารถในการแข่งขัน การพัฒนาเศรษฐกิจและการกระจายรายได้
- ๓) การพัฒนาทรัพยากรมนุษย์ของประเทศ
- ๔) ความเท่าเทียมและความเสมอภาคของสังคม
- ๕) ความหลากหลายทางชีวภาพ คุณภาพสิ่งแวดล้อม และความยั่งยืนของทรัพยากรธรรมชาติ
- ๖) ประสิทธิภาพการบริหารจัดการและการเข้าถึงการให้บริการของภาครัฐ

การพัฒนาประเทศในช่วงระยะเวลาของยุทธศาสตร์ชาติ จะมุ่งเน้นการสร้างสมดุลระหว่างการพัฒนาเศรษฐกิจ สังคม และสิ่งแวดล้อม โดยประกอบด้วย ๖ ยุทธศาสตร์ ได้แก่ ยุทธศาสตร์ชาติด้านความมั่นคง ยุทธศาสตร์ชาติด้านการสร้างความสามารถในการแข่งขัน ยุทธศาสตร์ชาติด้านการพัฒนาและเสริมสร้างศักยภาพทรัพยากรมนุษย์ ยุทธศาสตร์ชาติด้านการสร้างโอกาสและความเสมอภาคทางสังคม ยุทธศาสตร์ชาติด้านการสร้างการเติบโตบนคุณภาพชีวิตที่เป็นมิตรต่อสิ่งแวดล้อม และยุทธศาสตร์ชาติด้านการปรับสมดุลและพัฒนาระบบการบริหารจัดการภาครัฐ

คติพจน์ประจำชาติ “มั่นคง มั่งคั่ง ยั่งยืน”

ประกอบด้วย ๖ ยุทธศาสตร์

ยุทธศาสตร์ที่ ๑ ยุทธศาสตร์ชาติด้านความมั่นคง

ยุทธศาสตร์ที่ ๒ ยุทธศาสตร์ชาติด้านการสร้างความสามารถในการแข่งขัน

ยุทธศาสตร์ที่ ๓ ยุทธศาสตร์ชาติด้านการพัฒนาและเสริมสร้างศักยภาพทรัพยากรมนุษย์

ยุทธศาสตร์ที่ ๔ ยุทธศาสตร์ชาติด้านการสร้างโอกาสและความเสมอภาคทางสังคม

ยุทธศาสตร์ที่ ๕ ยุทธศาสตร์ชาติด้านการสร้างการเติบโตบนคุณภาพชีวิตที่เป็นมิตรต่อสิ่งแวดล้อม

ยุทธศาสตร์ที่ ๖ ยุทธศาสตร์ชาติด้านการปรับสมดุลและพัฒนาระบบการบริหารจัดการภาครัฐ

๑.๒ แผนพัฒนาเศรษฐกิจและสังคมแห่งชาติ ฉบับที่ ๑๓ (พ.ศ.๒๕๖๖-๒๕๗๐)

ในการจัดทำแผนพัฒนาท้องถิ่น ต้องมีความเชื่อมโยงของยุทธศาสตร์ในภาพรวม (Strategylinkage) ความเชื่อมโยงในเชิงยุทธศาสตร์ที่เชื่อมต่อกันเพื่อให้เกิดภาพรวม (Overview) การเชื่อมโยงจากจุดหนึ่งไปจุดหนึ่งในเชิงยุทธศาสตร์ โดยสามารถนำเข้าสู่รอยต่อที่เข้าหากันได้อย่างกลมกลืนแม้ว่าจะเรียกชื่อที่แตกต่างกันก็ตาม แต่ก็สามารถเดินทางไปด้วยกันได้ ในเชิงยุทธศาสตร์เป็นการเชื่อมโยงความสัมพันธ์ระหว่างยุทธศาสตร์ระดับมหภาคกับยุทธศาสตร์ขององค์กรปกครองส่วนท้องถิ่น ได้แก่ (๑) ยุทธศาสตร์ชาติ ๒๐ ปี (๒) แผนพัฒนาเศรษฐกิจและสังคมแห่งชาติ (๓) การกำหนดเป้าหมายการพัฒนาที่ยั่งยืน (Sustainable Development Goals: SDGs) (๔) แผนพัฒนาจังหวัด/กลุ่มจังหวัด/ภาค (๕) ยุทธศาสตร์การพัฒนาขององค์กรปกครองส่วนท้องถิ่นในเขตจังหวัดและ (๖) ยุทธศาสตร์ขององค์กรปกครองส่วนท้องถิ่น การกำหนดและการวิเคราะห์ความเชื่อมโยงองค์รวมที่นำไปสู่การพัฒนาท้องถิ่นจากยุทธศาสตร์ทุกระดับ มีความสัมพันธ์หรือเชื่อมโยงกันอย่างไรเพื่อให้การพัฒนาท้องถิ่นสอดคล้องกับยุทธศาสตร์ระดับมหภาคและยุทธศาสตร์ขององค์กรปกครองส่วนท้องถิ่นประกอบด้วย (๑) วิสัยทัศน์ (๒) ยุทธศาสตร์ (๓) เป้าประสงค์ (๔) ตัวชี้วัด (๕) ค่าเป้าหมาย (๖) กลยุทธ์ และ (๗) จุดยืนทางยุทธศาสตร์ซึ่งองค์การบริหารส่วนตำบลบ้านกลับ ได้จัดทำแผนพัฒนาท้องถิ่น (พ.ศ. ๒๕๖๖ – ๒๕๗๐) ที่มีความเชื่อมโยงของยุทธศาสตร์ดังกล่าว และเชื่อมโยงกับแผนพัฒนาเศรษฐกิจและสังคมแห่งชาติ ฉบับที่ ๑๓ ด้วย โดยนำหมุดหมายในแผนพัฒนาเศรษฐกิจและสังคมแห่งชาติ ฉบับที่ ๑๓ มาจัดทำรายละเอียดที่มีความสอดคล้องหรือเชื่อมโยงกับยุทธศาสตร์ชาติ ๒๐ ปี แผนพัฒนาจังหวัด/กลุ่มจังหวัด/ภาค ยุทธศาสตร์การพัฒนาขององค์กรปกครองส่วนท้องถิ่นในเขตจังหวัด และยุทธศาสตร์องค์กรปกครองส่วนท้องถิ่น ซึ่งมีรายละเอียดดังนี้

แผนพัฒนาเศรษฐกิจและสังคมแห่งชาติ ฉบับที่ ๑๓ (พ.ศ. ๒๕๖๖-๒๕๗๐) มีสถานะเป็นแผนระดับที่ ๒ ซึ่งเป็นกลไกที่สำคัญในการแปลงยุทธศาสตร์ชาติไปสู่การปฏิบัติ และใช้เป็นกรอบสำหรับการจัดทำแผนระดับที่ ๓ เพื่อให้การดำเนินงานของภาคีการพัฒนาที่เกี่ยวข้องสามารถสนับสนุนการบรรลุเป้าหมายตามยุทธศาสตร์ชาติตามกรอบระยะเวลาที่คาดหวังไว้ได้โดยพระราชบัญญัติสภาพัฒนาการเศรษฐกิจและสังคมแห่งชาติ พ.ศ. ๒๕๖๑บัญญัติให้แผนพัฒนาเศรษฐกิจและสังคมแห่งชาติ ฉบับที่ ๑๒ มีผลบังคับใช้ถึงวันที่ ๓๐ กันยายน ๒๕๖๕ ส่งผลให้กรอบระยะเวลา ๕ ปีของแผนพัฒนาเศรษฐกิจและสังคมแห่งชาติ ฉบับที่ ๑๓ เริ่มต้น ณ วันที่ ๑ ตุลาคม ๒๕๖๕ ครอบคลุมปีงบประมาณ พ.ศ. ๒๕๖๖-๒๕๗๐ ซึ่งเป็นระยะ ๕ ปีของยุทธศาสตร์ชาติ ทั้งนี้ การจัดทำแผนพัฒนาฯ ฉบับที่ ๑๓ อยู่บนความตั้งใจที่จะให้แผนมีจุดเน้นและเป้าหมายของการพัฒนาที่เป็นรูปธรรม สามารถบ่งบอกทิศทางพัฒนาที่ชัดเจนที่ประเทศควรมุ่งไปในระยะ ๕ ปี ถัดไป โดยเป็นผลที่เกิดจากกระบวนการสังเคราะห์ข้อมูลอย่างรอบด้าน ทั้งสถานะของทุนในมิติต่างๆ บทเรียนของการพัฒนาที่ผ่านมาตลอด จนการเปลี่ยนแปลงของปัจจัยและเงื่อนไขที่มีอิทธิพลต่อองค์ประกอบต่างๆ ของประเทศ รวมถึงการสนับสนุนให้ภาคีการพัฒนาทุกภาคส่วนเข้ามามีส่วนร่วมในการแลกเปลี่ยนความคิดเห็นอย่างกว้างขวางตั้งแต่ในขั้นตอนการกำหนดกรอบทิศทางของแผนไปจนถึงการร่างแผน นอกจากนี้ การจัดทำแผนพัฒนาฯ ฉบับที่ ๑๓ ยังอยู่ในช่วงเวลาที่ทั่วโลก รวมถึงประเทศไทยต้องเผชิญกับข้อจำกัดหลากหลายประการที่เป็นผลสืบเนื่องมาจากสถานการณ์การแพร่ระบาดของ โควิด-๑๙ ซึ่งไม่เพียงแต่ก่อให้เกิดการเจ็บป่วยและเสียชีวิตของประชากร แต่ยังส่งผลให้เกิดเงื่อนไขทางเศรษฐกิจและการดำเนินชีวิตของประชาชนทุกกลุ่ม นอกจากนี้ ในระยะของแผนพัฒนาฯ ฉบับที่ ๑๓ ยังเป็นช่วงเวลาที่มีความโน้มเอียงของการพัฒนาของเทคโนโลยีอย่างก้าวกระโดด การเปลี่ยนแปลงสภาพภูมิอากาศที่มีความรุนแรงเพิ่มขึ้นการเป็นสังคมสูงวัยของประเทศไทยและหลายประเทศทั่วโลก ตลอดจนการเปลี่ยนแปลงด้านภูมิรัฐศาสตร์ระหว่างประเทศ ดังนั้น การขับเคลื่อนการพัฒนาประเทศท่ามกลางกระแสแนวโน้มการเปลี่ยนแปลงดังกล่าวจึงต้องให้ความสำคัญกับการเสริมสร้างความเข้มแข็งจากภายในให้สามารถเติบโตต่อไปได้อย่างมั่นคงท่ามกลางความผันแปรที่เกิดขึ้นรอบด้าน และคำนึงถึงผลประโยชน์ของประเทศทั้งทางเศรษฐกิจสังคมและสิ่งแวดล้อมอย่างยั่งยืนในการกำหนดทิศทางของแผนพัฒนาฯ

ฉบับที่ ๑๓ ให้ประเทศสามารถก้าวข้ามความท้าทายต่างๆเพื่อให้“ประเทศไทยมีความมั่นคง มั่งคั่ง ยั่งยืน เป็นประเทศพัฒนาแล้ว” ด้วยการพัฒนาด้านหลักปรัชญาของเศรษฐกิจพอเพียง” ตามเจตนารมณ์ของยุทธศาสตร์ชาติ ได้อาศัยหลักการและแนวคิด ๔ ประการ ดังนี้

๑. หลักปรัชญาของเศรษฐกิจพอเพียง

๒. การสร้างความสามารถในการ “ล้มแล้ว ลุกไว”

๓. เป้าหมายการพัฒนาอย่างยั่งยืนของสหประชาชาติ

๔. การพัฒนาเศรษฐกิจชีวภาพ เศรษฐกิจหมุนเวียน เศรษฐกิจสีเขียว

เพื่อถ่ายทอดเป้าหมายหลักไปสู่ภาพของการขับเคลื่อนที่ชัดเจน ในลักษณะของวาระการพัฒนาที่เอื้อให้เกิดการทำงานร่วมกันของหลายหน่วยงานและหลายภาคส่วนในการผลักดันการพัฒนาเรื่องใดเรื่องหนึ่งให้เกิดผลได้อย่างเป็นรูปธรรม แผนพัฒนา ฉบับที่ ๑๓ จึงได้กำหนดจุดหมายการพัฒนา จำนวน ๑๓ หมุดหมาย ซึ่งเป็นการบ่งบอกถึงสิ่งที่ประเทศไทยปรารถนาจะ “เป็น” หรือมุ่งหวังจะ “มี” เพื่อสะท้อนประเด็นการพัฒนาที่มีลำดับความสำคัญสูงต่อการพลิกโฉมประเทศไทยสู่ “สังคมก้าวหน้า เศรษฐกิจสร้างมูลค่าอย่างยั่งยืน” โดยหมุดหมาย ทั้ง ๑๓ ประการ แบ่งออกได้เป็น ๔ มิติ ดังนี้

๑. มิติภาคการผลิตและบริการเป้าหมาย ประกอบไปด้วย

หมุดหมายที่ ๑ ไทยเป็นประเทศชั้นนำด้านสินค้าเกษตรและเกษตรแปรรูปมูลค่าสูง

หมุดหมายที่ ๒ ไทยเป็นจุดหมายของการท่องเที่ยวที่เน้นคุณภาพและความยั่งยืน

หมุดหมายที่ ๓ ไทยเป็นฐานการผลิตยานยนต์ไฟฟ้าที่สำคัญของโลก

หมุดหมายที่ ๔ ไทยเป็นศูนย์กลางทางการแพทย์และสุขภาพมูลค่าสูง

หมุดหมายที่ ๕ ไทยเป็นประตูการค้าการลงทุนและยุทธศาสตร์ทางโลจิสติกส์ที่สำคัญของภูมิภาค

หมุดหมายที่ ๖ ไทยเป็นศูนย์กลางอุตสาหกรรมอิเล็กทรอนิกส์อัจฉริยะและอุตสาหกรรม

ดิจิทัลของอาเซียน

๒. มิติโอกาสและความเสมอภาคทางเศรษฐกิจและสังคม ประกอบไปด้วย

หมุดหมายที่ ๗ ไทยมีวิสาหกิจขนาดกลางและขนาดย่อมที่เข้มแข็ง มีศักยภาพสูง และสามารถแข่งขันได้

หมุดหมายที่ ๘ ไทยมีพื้นที่และเมืองอัจฉริยะที่น่าอยู่ ปลอดภัย เด็บโตได้อย่างยั่งยืน

หมุดหมายที่ ๙ ไทยมีความยากจนข้ามรุ่นลดลงและมีความคุ้มครองทางสังคมที่เพียงพอเหมาะสม

๓. มิติความยั่งยืนของทรัพยากรธรรมชาติและสิ่งแวดล้อม

หมุดหมายที่ ๑๐ ไทยมีเศรษฐกิจหมุนเวียนและสังคมคาร์บอนต่ำ

หมุดหมายที่ ๑๑ ไทยสามารถลดความเสี่ยงและผลกระทบจากภัยธรรมชาติและการเปลี่ยนแปลง

สภาพภูมิอากาศ

๔. มิติปัจจัยผลักดันการพลิกโฉมประเทศ

หมุดหมายที่ ๑๒ ไทยมีกำลังคนสมรรถนะสูง มุ่งเรียนรู้อย่างต่อเนื่อง ตอบโจทย์การพัฒนาแห่งอนาคต

หมุดหมายที่ ๑๓ ไทยมีภาครัฐที่ทันสมัย มีประสิทธิภาพ และตอบโจทย์ประชาชน

ความเชื่อมโยงระหว่างหมุดหมายการพัฒนากับเป้าหมายหลักแสดงไว้ในแผนภาพที่ ๓.๑ โดยหมุดหมายการพัฒนาที่กำหนดขึ้นเป็นประเด็นที่มีลักษณะเชิงบูรณาการที่ครอบคลุมการพัฒนาตั้งแต่ในระดับต้นน้ำจนถึงปลายน้ำ และสามารถนำไปสู่ผลพัฒนาทั้งในมิติเศรษฐกิจ สังคม ทรัพยากรธรรมชาติและสิ่งแวดล้อมไปพร้อมๆ กัน ทำให้หมุดหมายแต่ละประการสามารถสนับสนุนเป้าหมายหลักได้มากกว่าหนึ่งข้อ นอกจากนี้การพัฒนาภายใต้แต่ละหมุดหมายไม่ได้แยกขาดจากกัน แต่มีการสนับสนุนหรือเอื้อประโยชน์ซึ่งกันและกัน

แผนภาพที่ ๓.๑ ความเชื่อมโยงระหว่างหมวดหมายการพัฒนากับเป้าหมายหลัก



๑.๓ แผนพัฒนาภูมิภาค/แผนพัฒนาจังหวัด/แผนพัฒนาภูมิภาค

ยุทธศาสตร์กลุ่มจังหวัดภาคกลางตอนบน (พ.ศ.๒๕๖๒-๒๕๖๕) ฉบับทบทวน พ.ศ.๒๕๖๔ (จังหวัดชัยนาท พระนครศรีอยุธยา ลพบุรี สระบุรี สิงห์บุรี อ่างทอง)

วิสัยทัศน์

“ลุ่มน้ำแห่งประวัติศาสตร์ ศูนย์กลางเศรษฐกิจที่ยั่งยืน”

ประกอบด้วย ๔ ยุทธศาสตร์

ยุทธศาสตร์ที่ ๑ เพิ่มประสิทธิภาพการผลิตการตลาด โดยใช้นวัตกรรมยกระดับสินค้าเกษตร การแปรรูปอุตสาหกรรม และผู้ประกอบการ SME ๔.๐

ยุทธศาสตร์ที่ ๒ พัฒนาและยกระดับแหล่งท่องเที่ยว กิจกรรมเที่ยว ผลิตภัณฑ์ชุมชนและปรับปรุงสิ่งอำนวยความสะดวก ปลอดภัยให้ได้มาตรฐานสากลเพื่อสร้างความประทับใจแก่นักท่องเที่ยว

ยุทธศาสตร์ที่ ๓ บริหารจัดการทรัพยากรน้ำ มลภาวะสิ่งแวดล้อมที่มีคุณภาพและสร้างมูลค่าเพิ่มจากผักตบชวาโดยใช้นวัตกรรม

ยุทธศาสตร์ที่ ๔ พัฒนาระบบโครงข่ายคมนาคม Logistic พัฒนาสภาพแวดล้อม ชะยะมูลฝอยและการจัดการเมืองและชุมชนให้น่าอยู่

เป้าประสงค์เชิงยุทธศาสตร์

ยุทธศาสตร์ที่ ๑ เพิ่มประสิทธิภาพการผลิตการตลาด โดยใช้นวัตกรรมยกระดับสินค้าเกษตร การแปรรูปอุตสาหกรรมและผู้ประกอบการ SME ๔.๐

- เพื่อเพิ่มประสิทธิภาพการผลิตสินค้าเกษตร ปศุสัตว์ และอาหารปลอดภัยด้วยเทคโนโลยี/นวัตกรรมให้ได้มาตรฐาน
- เพื่อสร้างมูลค่าเพิ่มให้กับสินค้าเกษตร ปศุสัตว์และอาหารปลอดภัยด้วยเทคโนโลยี/นวัตกรรม
- เพื่อยกระดับสถานประกอบการและผู้ประกอบการ SME กลุ่มจังหวัดด้วยเทคโนโลยี/นวัตกรรมเพื่อการแข่งขันทางการตลาดทั้งภายในและต่างประเทศ

ยุทธศาสตร์ที่ ๒ พัฒนาและยกระดับแหล่งท่องเที่ยว กิจกรรมเที่ยว ผลิตภัณฑ์ชุมชนและปรับปรุงสิ่งอำนวยความสะดวก ปลอดภัยให้ได้มาตรฐานสากลเพื่อสร้างความประทับใจแก่นักท่องเที่ยว

- เพื่อพัฒนาและยกระดับแหล่งท่องเที่ยวทางประวัติศาสตร์ วัฒนธรรมและภูมิปัญญาท้องถิ่นให้ได้มาตรฐานและมีความปลอดภัยเพื่อเพิ่มมูลค่าทางเศรษฐกิจด้านการท่องเที่ยวของกลุ่มจังหวัดภาคกลางตอนบน
- เพื่อพัฒนาและยกระดับสินค้า ผลิตภัณฑ์ชุมชน ธุรกิจบริการ ให้ได้มาตรฐานทางการตลาดภายในและต่างประเทศ
- เพื่อเชื่อมโยงกิจกรรมการท่องเที่ยวของกลุ่มจังหวัด เพื่อสร้างความได้เปรียบทางการแข่งขันและสร้างรายได้จากการท่องเที่ยว

ยุทธศาสตร์ที่ ๓ บริหารจัดการทรัพยากรน้ำ มลภาวะสิ่งแวดล้อมที่มีคุณภาพและสร้างมูลค่าเพิ่มจากผักตบชวา โดยใช้นวัตกรรม

- เพื่อเพิ่มประสิทธิภาพการบริหารจัดการน้ำในเขตลุ่มน้ำเจ้าพระยา/ป่าสัก เพื่อป้องกันและแก้ไขปัญหาลูกน้ำและภัยแล้ง อย่างเป็นระบบเพื่อสร้างความสมดุลและยั่งยืน

- เพื่อรักษา อนุรักษ์ พัฒนาและปรับปรุงคุณภาพสิ่งแวดล้อมทางน้ำของลุ่มน้ำเจ้าพระยา/ป่าสักให้อยู่ในสถานะที่เหมาะสมและยั่งยืน

ยุทธศาสตร์ที่ ๔ พัฒนาระบบโครงข่ายคมนาคม Logistic พัฒนาสภาพแวดล้อม ชะมูลฝอยและการจัดการเมือง และชุมชนให้น่าอยู่

- เพื่อพัฒนาระบบโครงข่ายคมนาคมและสาธารณูปโภคที่เหมาะสมในการขนส่งและการกระจายสินค้าให้สะดวกรวดเร็ว เพิ่มขีดความสามารถในการแข่งขันตามแหล่งอุตสาหกรรม เกษตรกรรม การท่องเที่ยวของกลุ่มจังหวัดภาคกลางตอนบน

แผนพัฒนาจังหวัดสระบุรี

ยุทธศาสตร์การพัฒนาจังหวัดสระบุรี (พ.ศ.๒๕๖๑-๒๕๖๕)(ฉบับทบทวนเดือนธันวาคม ๒๕๖๒)

วิสัยทัศน์ :

เมืองการค้าการลงทุนในอุตสาหกรรมสีเขียวระดับนานาชาติ สังคมแห่งความสุข

พันธกิจ :

๑. นำภารกิจของรัฐและนโยบายของรัฐบาลไปปฏิบัติให้เกิดผลสัมฤทธิ์
๒. ดูแลให้มีการปฏิบัติและบังคับการให้เป็นไปตามกฎหมาย เพื่อให้เกิดความสงบเรียบร้อยและเป็นธรรมในสังคม
๓. จัดให้มีการคุ้มครอง ป้องกัน ส่งเสริมและช่วยเหลือประชาชนและชุมชนที่ด้อยโอกาส เพื่อให้ ได้รับความเป็นธรรมทั้งด้านเศรษฐกิจและสังคมในการดำรงชีวิตอย่างพอเพียง
๔. จัดให้มีการบริการภาครัฐ เพื่อให้ประชาชนสามารถเข้าถึงได้อย่างเสมอภาครวดเร็วและมีคุณภาพ
๕. ปฏิบัติหน้าที่อื่นตามที่คณะรัฐมนตรี กระทรวง ทบวง กรมหรือหน่วยงานอื่นของรัฐมอบหมายหรือที่มีกฎหมายกำหนด

เป้าประสงค์ในภาพรวมของจังหวัดสระบุรี : “มูลค่าการค้าการลงทุนอุตสาหกรรมสะอาดเพิ่มขึ้นเศรษฐกิจขยายตัวอย่างมีเสถียรภาพ และประชาชนมีคุณภาพชีวิตที่ดี”

ประเด็นยุทธศาสตร์ ประกอบไปด้วยจำนวน ๔ ประเด็น ดังนี้ :

๑. พัฒนาสู่เมืองอุตสาหกรรมเชิงนิเวศ (Eco Industrial Town)
๒. ส่งเสริมขีดความสามารถในการแข่งขันของภาคอุตสาหกรรม การค้า การลงทุน การเกษตร การท่องเที่ยว และบริการสู่มาตรฐานสากล
๓. เสริมสร้างความมั่นคงและสังคมคุณภาพตามวิถีมัชฌิมพัฒนาวิถีภูมิปัญญาไทย
๔. เพิ่มประสิทธิภาพระบบบริการสาธารณะ

ประเด็นการพัฒนาที่ ๑ : พัฒนาสู่เมืองอุตสาหกรรมเชิงนิเวศ (Eco Industrial Town)

ตัวชี้วัด : จังหวัดสระบุรีเป็นเมืองอุตสาหกรรมเชิงนิเวศ น่าอยู่ เติบโตอย่างสมดุลและต่อเนื่อง

วัตถุประสงค์ : จังหวัดสระบุรีเป็นเมืองอุตสาหกรรมเชิงนิเวศ น่าอยู่ เติบโตอย่างสมดุลและต่อเนื่อง

แนวทางการพัฒนา ๑.๑ : พัฒนาโครงสร้างพื้นฐาน และระบบโลจิสติกส์ให้ได้มาตรฐาน

ตัวชี้วัด . จำนวนการก่อสร้างเส้นทางคมนาคมที่ได้มาตรฐาน

- จำนวนการพัฒนาสาธารณะสถานในพื้นที่ชุมชน
- ร้อยละของครัวเรือนที่เข้าถึงน้ำประปา
- ร้อยละของครัวเรือนที่เข้าถึงไฟฟ้า
- ร้อยละของครัวเรือนที่เข้าถึงอินเทอร์เน็ต

แนวทางการดำเนินการ

- พัฒนา/ปรับปรุงเส้นทางคมนาคม
- ขยาย/ปรับปรุงระบบสาธารณสุขโรค
- พัฒนาสาธารณสุขส่วนกลางเพื่อใช้ประโยชน์ในชุมชน

แนวทางการพัฒนา ๑.๒ : ส่งเสริมคุณภาพสิ่งแวดล้อมสู่การเป็นเมืองน่าอยู่

ตัวชี้วัด

- คุณภาพน้ำแม่น้ำป่าสัก (DO,BDO,WQI,NH3)
- ร้อยละของขยะมูลฝอยที่ได้รับการจัดการอย่างถูกต้องตามหลักวิชาการ
- ค่าคุณภาพอากาศ (AQI)
- เกณฑ์มาตรฐาน SO₂,NO₂,O₃
- ค่า PM₁₀/ค่า PM_{2.5}
- จำนวนพื้นที่ป่าไม้/พื้นที่สีเขียว
- จำนวนเรื่องร้องเรียนด้านปัญหามลพิษที่ได้รับแจ้งในพื้นที่

แนวทางการดำเนินการ

- การบริหารจัดการของเสีย
- ป้องกันและแก้ไขปัญหาทรัพยากรธรรมชาติและสิ่งแวดล้อม
- ส่งเสริมและสนับสนุนให้เกิดความร่วมมืออนุรักษ์ฟื้นฟูทรัพยากรธรรมชาติ
- พัฒนาการจัดสรรทรัพยากรธรรมชาติเพื่อการใช้ประโยชน์อย่างยั่งยืน

แนวทางการพัฒนา ๑.๓ : ยกระดับการบริหารจัดการสู่เมืองอุตสาหกรรมเชิงนิเวศ

ตัวชี้วัด

- จำนวนสถานประกอบการที่ผ่านเกณฑ์ Green Industry
- สัดส่วนการปล่อยก๊าซเรือนกระจกต่อคน
- ปริมาณการใช้พลังงานทดแทน

แนวทางการดำเนินการ

- ยกระดับการบริหารจัดการสู่เศรษฐกิจชีวภาพ เศรษฐกิจ หมุนเวียน และเศรษฐกิจสีเขียว (BCG Economy)
- กำกับดูแลสู่การพัฒนาอย่างยั่งยืน
- ส่งเสริมการใช้เทคโนโลยีและนวัตกรรมต่อยอดและสร้างมูลค่าเพิ่ม
- ส่งเสริมการใช้พลังงานทดแทน
- บังคับใช้ตามผังเมืองและกฎหมายที่เกี่ยวข้อง

ประเด็นการพัฒนาที่ ๒ : ส่งเสริมขีดความสามารถในการแข่งขันของภาคอุตสาหกรรม การค้า การลงทุน การเกษตร การท่องเที่ยวและบริการสู่มาตรฐานสากล

วัตถุประสงค์ : สินค้าและบริการได้รับการรับรองมาตรฐานสากล มีขีดความสามารถในการแข่งขันและสร้างมูลค่าเพิ่ม

ตัวชี้วัด : อัตราการขยายตัวมูลค่าผลิตภัณฑ์มวลรวมของจังหวัด (GPP) เพิ่มขึ้น

แนวทางการพัฒนา ๒.๑ : ส่งเสริมระบบการผลิต การแปรรูปสินค้าสู่มาตรฐานสากล (ผลิตภัณฑ์ชุมชน สินค้าเกษตรปลอดภัย)

ตัวชี้วัด

- อัตราการขยายตัว GPP ภาคการเกษตรเพิ่มขึ้น
- ร้อยละของสินค้าและบริการที่ผ่านการรับรองมาตรฐานสินค้าสากล
- จำนวนผลิตภัณฑ์ชุมชนและท้องถิ่นที่ได้รับการรับรองมาตรฐาน
- ร้อยละที่เพิ่มขึ้นของรายได้การจำหน่ายผลิตภัณฑ์ชุมชน
- จำนวนแรงงานที่ได้รับการพัฒนาฝีมือแรงงาน
- จำนวนเกษตรกร/Young Smart Farmer/SMEs/ผู้ประกอบการที่ได้รับการส่งเสริม/พัฒนา
- จำนวนแปลง/ฟาร์มที่ผ่านการรับรองมาตรฐาน GAP
- จำนวนแรงงานที่ได้รับการพัฒนาฝีมือแรงงาน
- จำนวนสถานประกอบการที่ผ่านการรับรองมาตรฐาน GMP/HACCP
- จำนวนแหล่งน้ำ/โครงการพื้นฐานที่รับการพัฒนา

แนวทางการดำเนินการ

- การเพิ่มผลผลิต พัฒนาคุณภาพและลดต้นทุน
- การเพิ่มขีดความสามารถผู้ประกอบการและฝีมือแรงงาน
- การแปรรูปและสร้างมูลค่าเพิ่ม
- การเพิ่มประสิทธิภาพการบริหารจัดการน้ำ และโครงสร้างพื้นฐานรองรับภาคการเกษตรและอุตสาหกรรม

แนวทางการพัฒนา ๒.๒ : พัฒนาระดับศักยภาพด้านการค้า การลงทุน การท่องเที่ยวและบริการ

ตัวชี้วัด

- อัตราการขยายตัว GPP ภาคอุตสาหกรรมและบริการเพิ่มขึ้น
- ร้อยละที่เพิ่มขึ้นรายได้จากการท่องเที่ยว
- จำนวนโครงสร้างพื้นฐานเพื่อพัฒนาแหล่งท่องเที่ยว เชิงเกษตร เชิงธรรมชาติและเชิงวัฒนธรรม

แนวทางการดำเนินการ

- การส่งเสริมและดึงดูดการค้าและการลงทุน
- วางยุทธศาสตร์/แผนการท่องเที่ยว
- พัฒนาระบบการบริหารจัดการท่องเที่ยว
- พัฒนาศักยภาพมัคคุเทศก์และบุคลากร
- พัฒนาศักยภาพพื้นฐานด้านท่องเที่ยว/ทรัพยากร
- พัฒนาแหล่งและกิจกรรมท่องเที่ยว
- พัฒนารัฐกิจบริการท่องเที่ยว
- ศึกษาแนวทางการพัฒนา MICE

แนวทางการพัฒนา ๒.๓ : ยกระดับการบริหารจัดการ การตลาดและการประชาสัมพันธ์เชิงรุก

ตัวชี้วัด

- จำนวนช่องทางการตลาด/ประชาสัมพันธ์ • จำนวนกิจกรรมเพื่อส่งเสริมการตลาด

แนวทางการดำเนินการ

- การบริหารจัดการสินค้า (Logistics Hub)
- เพิ่มขีดความสามารถด้านการตลาด
- การพัฒนาระบบตลาด
- การสร้างบรรยากาศการลงทุน ประชาสัมพันธ์เชิญชวน จับคู่ธุรกิจ

ประเด็นการพัฒนาที่ ๓ : เสริมสร้างความมั่นคงและสังคมคุณภาพตามวิถีมัชฌิมพัฒนาไทย

วัตถุประสงค์ : ประชาชนอยู่ในสังคมปลอดภัยมีคุณภาพชีวิตและมีความสุข

ตัวชี้วัด : ร้อยละที่เพิ่มขึ้นดัชนีความก้าวหน้าของคน (Human Achievement Index: HAI)

แนวทางการพัฒนา ๓.๑ เสริมสร้างความมั่นคงและความปลอดภัยในชีวิตและทรัพย์สิน ตัวชี้วัด

- ร้อยละที่ลดลงของคดีอาชญากรรมและคดียาเสพติด
- ร้อยละที่ลดลงของจำนวนอุบัติเหตุช่วงเทศกาลสำคัญ
- อัตราผู้เสียชีวิตจากอุบัติเหตุบนท้องถนนต่อประชากรแสนราย
- อัตราคดีกลุ่มความผิดเกี่ยวกับชีวิต ร่างกาย และเพศ
- อัตราคดีกลุ่มความผิดเกี่ยวกับทรัพย์สิน
- จำนวนสถานประกอบการกิจการผ่านโรงงานสีขาว/มยส.
- การจับกุมคดียาเสพติด
- จำนวนครั้งที่ออกตรวจจัดระเบียบแรงงานในพื้นที่เป้าหมาย
- จำนวนสถานประกอบการที่จ้างแรงงานต่างด้าวได้รับการตรวจ สภาพการจ้าง สภาพการทำงาน และการค้ำนุชย์ด้านแรงงาน

แนวทางการดำเนินการ

- สร้างความปลอดภัยในชีวิตและทรัพย์สิน
- การบริหารจัดการแรงงานในพื้นที่
- การรักษาความสงบเรียบร้อย
- ป้องกันและปราบปรามยาเสพติด
- สร้างภูมิคุ้มกันทางสังคม

แนวทางการพัฒนา ๓.๒ พัฒนาคุณภาพชีวิต ตามหลักปรัชญาเศรษฐกิจพอเพียง ตัวชี้วัด

- ร้อยละที่เพิ่มขึ้นของครอบครัวอบอุ่นตามเกณฑ์ที่ พม. กำหนด
- ร้อยละของหมู่บ้านที่ผ่านเกณฑ์การจัดระดับหมู่บ้านเศรษฐกิจพอเพียง
- สัดส่วนหนี้เสียต่อปริมาณการกู้ยืมเพื่อการเกษตร
- อัตราการว่างงาน
- จำนวนครัวเรือนยากจน
- ประชากรที่เจ็บป่วย (ผู้ป่วยใหม่)
- อัตราเจ็บป่วยด้วยโรคสำคัญ (เบาหวาน/ความดันโลหิตสูง)
- ทารกแรกเกิดที่มีน้ำหนักต่ำกว่าเกณฑ์
- อัตราการคลอดในมารดาอายุ ๑๐-๑๔ ปี/๑๕-๑๙ ปี

แนวทางการดำเนินการ

- ส่งเสริมพัฒนาอาชีพ/รายได้
- ส่งเสริมการพัฒนาสุขภาพของประชาชน ทุกระดับวัย

- ส่งเสริมความอบอุ่นในครอบครัว
- ยกย่องประสิทธิภาพการให้บริการประชาชน

แนวทางการพัฒนา ๓.๓ เสริมสร้างสังคมแห่งการเรียนรู้ และสืบสานภูมิปัญญาท้องถิ่น ตัวชี้วัด

● ระดับคะแนนเฉลี่ยผลสอบ O-Net ระดับชั้นประถมศึกษาปีที่ ๖ ระดับชั้นมัธยมศึกษาปีที่ ๓ และระดับชั้นมัธยมศึกษาปีที่ ๖

- จำนวนนักเรียนด้อยโอกาส
- จำนวนครั้งในการจัดกิจกรรมด้านศาสนา ศิลปะและวัฒนธรรม
- จำนวนองค์ความรู้/ภูมิปัญญาท้องถิ่น

แนวทางการดำเนินการ

- ลดปัญหาเด็กขาดโอกาสทางการศึกษา
- ยกย่องคุณภาพทางการศึกษา
- ส่งเสริมการเรียนรู้ของประชาชนทุกระดับวัย
- การสืบสานเรียนรู้วัฒนธรรมท้องถิ่น/ชุมชน

แนวทางการพัฒนา ๓.๓ เสริมสร้างสังคมแห่งการเรียนรู้ และสืบสานภูมิปัญญาท้องถิ่น ตัวชี้วัด

● ระดับคะแนนเฉลี่ยผลสอบ O-Net ระดับชั้นประถมศึกษาปีที่ ๖ ระดับชั้นมัธยมศึกษาปีที่ ๓ และระดับชั้นมัธยมศึกษาปีที่ ๖

- จำนวนนักเรียนด้อยโอกาส
- จำนวนครั้งในการจัดกิจกรรมด้านศาสนา ศิลปะและวัฒนธรรม
- จำนวนองค์ความรู้/ภูมิปัญญาท้องถิ่น

แนวทางการดำเนินการ

- ลดปัญหาเด็กขาดโอกาสทางการศึกษา
- ยกย่องคุณภาพทางการศึกษา
- ส่งเสริมการเรียนรู้ของประชาชนทุกระดับวัย
- การสืบสานเรียนรู้วัฒนธรรมท้องถิ่น/ชุมชน

ประเด็นการพัฒนาที่ ๔ : เพิ่มประสิทธิภาพระบบการบริการสาธารณะ

วัตถุประสงค์ : ประชาชนสามารถเข้าถึงบริการสาธารณะได้อย่างทั่วถึง

ตัวชี้วัด : ระดับความพึงพอใจของประชาชนต่อการให้บริการสาธารณะของภาครัฐ

แนวทางการพัฒนา ๔.๑ ยกย่องบริการสาธารณะ โดยยึดประชาชนเป็นศูนย์กลาง ตัวชี้วัด

- ร้อยละของจำนวนประชากรที่เข้าถึงบริการด้านสวัสดิการสังคม
- จำนวนกระบวนการงานที่ได้รับการปรับปรุง/เพิ่มประสิทธิภาพ/ปรับเปลี่ยนให้เป็นดิจิทัล/นำนวัตกรรมมาประยุกต์ใช้

แนวทางการดำเนินการ

- นำเทคโนโลยีนวัตกรรมมาประยุกต์ใช้ในการให้บริการประชาชน
- แผนแม่บทการพัฒนาเมืองอัจฉริยะ (Smart City)
- Internet ชุมชน
- พัฒนาระบบคิวในการให้บริการประชาชน ● พัฒนาระบบแจ้งเตือนภัยประชาชน

- พัฒนา Service Platform/Application
- กำหนดพื้นที่เป้าหมายการเป็นเมืองอัจฉริยะ

แนวทางการพัฒนา ๔.๒ พัฒนาสู่องค์กรที่มีขีดความสามารถสูง ภายใต้หลักธรรมาภิบาล ตัวชี้วัด

- ร้อยละที่ลดลงของจำนวนข้อร้องเรียนในการให้บริการสาธารณะ
- คะแนนการประเมินคุณธรรมและความโปร่งใสในการดำเนินงานของหน่วยงานภาครัฐ (ITA)
- ร้อยละของเรื่องร้องเรียนที่ดำเนินการแล้วเสร็จของศูนย์ดำรงธรรมจังหวัด/อำเภอ

แนวทางการดำเนินการ

- เพิ่มประสิทธิภาพและกลไกการทำงานแบบบูรณาการ
- มาตรการการบังคับใช้กฎหมาย/ผังเมืองที่มีประสิทธิภาพ
- พัฒนาคุณภาพการบริหารจัดการภาครัฐ
- เพิ่มประสิทธิภาพศูนย์ดำรงธรรมจังหวัด/อำเภอ/Mobile Unit
- การเผยแพร่ข้อมูลข่าวสาร/การสร้างการรับรู้สู่ชุมชน
- การมีส่วนร่วมในทุกกระดับ
- การพัฒนาบุคลากรให้มีสมรรถนะสูง

แนวทางการพัฒนา ๔.๓ พัฒนาระบบเทคโนโลยีสารสนเทศ เชื่อมโยงบริการสาธารณะที่มีประสิทธิภาพ ตัวชี้วัด

- จำนวนฐานข้อมูลเพื่อการบริหารจัดการของจังหวัด

แนวทางการดำเนินการ

- พัฒนาระบบเทคโนโลยีสารสนเทศ
- พัฒนาระบบ MIS/GIS
- พัฒนาระบบ City/ Data Platform

ยุทธศาสตร์การพัฒนาขององค์กรปกครองส่วนท้องถิ่นในเขตจังหวัดสระบุรี (พ.ศ.๒๕๖๖-๒๕๗๐)

วิสัยทัศน์ “สนับสนุน ตอบสนองนโยบายของรัฐ บนพื้นฐานของความเข้าใจในปัญหา
และศักยภาพของท้องถิ่น พร้อมบูรณาการจัดการร่วมกัน”

ยุทธศาสตร์ที่ ๑ การพัฒนาคุณภาพชีวิต

กลยุทธ์ที่ ๑ ส่งเสริมการพัฒนาเกษตรทฤษฎีใหม่

กลยุทธ์ที่ ๒ ส่งเสริมและการจัดสวัสดิการสังคม

กลยุทธ์ที่ ๓ ส่งเสริมการบริการด้านสาธารณสุขและการเสริมสร้างสุขภาวะของประชาชน

กลยุทธ์ที่ ๔ พัฒนาโครงสร้างพื้นฐานทางเศรษฐกิจ

กลยุทธ์ที่ ๕ เสริมสร้างความเข้มแข็งของชุมชน สังคม และเศรษฐกิจ

กลยุทธ์ที่ ๖ เพิ่มศักยภาพและพัฒนาอาชีพของประชาชน

กลยุทธ์ที่ ๗ ส่งเสริมและพัฒนาการศึกษา

กลยุทธ์ที่ ๘ พัฒนาศูนย์บริการและถ่ายทอดเทคโนโลยีด้านการเกษตร

ยุทธศาสตร์ที่ ๒ การพัฒนาการบริหารจัดการทรัพยากรธรรมชาติและสิ่งแวดล้อม

กลยุทธ์ที่ ๑ อนุรักษ์และพัฒนาทรัพยากรธรรมชาติและสิ่งแวดล้อมให้ยั่งยืน

กลยุทธ์ที่ ๒ สร้างจิตสำนึกและความตระหนักในการรักษาทรัพยากรธรรมชาติและสิ่งแวดล้อม

กลยุทธ์ที่ ๓ จัดการขยะมูลฝอยและสิ่งปฏิกูล

กลยุทธ์ที่ ๔ ป้องกันและแก้ไขปัญหาสิ่งแวดล้อมที่เสื่อมโทรม

ยุทธศาสตร์ที่ ๓ การส่งเสริมอนุรักษ์และฟื้นฟูชนบทชนบทนิยมประเพณีและวัฒนธรรมท้องถิ่น

กลยุทธ์ที่ ๑ ส่งเสริมอนุรักษ์ ฟื้นฟูและเผยแพร่ชนบทชนบทนิยมประเพณีและวัฒนธรรมท้องถิ่น

กลยุทธ์ที่ ๒ สร้างจิตสำนึกและความตระหนักถึงคุณค่าและความสำคัญของศิลปวัฒนธรรม

ประจำถิ่น ชนบทชนบทนิยมประเพณีท้องถิ่น

กลยุทธ์ที่ ๓ ส่งเสริมศาสนา พัฒนาคุณธรรมและจริยธรรม

ยุทธศาสตร์ที่ ๔ การพัฒนาองค์กรและบุคลากรสู่การบริหารจัดการที่ดี

กลยุทธ์ที่ ๑ พัฒนาศักยภาพและประสิทธิภาพบุคลากรของท้องถิ่น

กลยุทธ์ที่ ๒ พัฒนาระบบบริหารองค์กร

กลยุทธ์ที่ ๓ การส่งเสริมพัฒนาประชาธิปไตยและกระบวนการประชาสังคม

ยุทธศาสตร์ที่ ๕ การส่งเสริมและพัฒนากองทุนท้องถิ่น

กลยุทธ์ที่ ๑ พัฒนาแหล่งทุนท้องถิ่นอย่างเป็นระบบ โดยบูรณาการทุกภาคส่วน

วิสัยทัศน์ พันธกิจ และจุดมุ่งหมายเพื่อการพัฒนา

วิสัยทัศน์การพัฒนากองทุนการบริหารส่วนตำบล

องค์การบริหารส่วนตำบลบ้านกล้วยได้กำหนดวิสัยทัศน์การพัฒนาเพื่อเป็นสภาพการณ์ในอนาคตที่ดีซึ่งเป็นจุดมุ่งหมาย ที่คาดหวังจะเกิดขึ้นหรือบรรลุผลในอนาคตข้างหน้า โดยยึดหลักการพัฒนาตาม แผนพัฒนาเศรษฐกิจและสังคมแห่งชาติฉบับที่ ๑๒ ซึ่งยึดคนเป็นศูนย์กลางของการพัฒนาและแผนการพัฒนาจังหวัด แผนพัฒนาอำเภอ ตำบล บ้านกล้วย เป็นตำบลขนาดเล็ก ที่มีประชาชนส่วนใหญ่ พักอาศัยอยู่เป็นหมู่บ้าน ประชาชนส่วนใหญ่ ประกอบอาชีพเกษตรกรรม จึงได้กำหนดวิสัยทัศน์การพัฒนาไว้ดังนี้ “ การคมนาคมสะดวก แหล่งน้ำสมบูรณ์ สืบสานประเพณี สาธารณสุขก้าวหน้า เศรษฐกิจรุ่งเรือง ชุมชนเข้มแข็ง บริหารกิจการบ้านเมืองที่ดี ”

พันธกิจ

๑. ด้านพัฒนาโครงสร้างพื้นฐาน เน้นการพัฒนาด้านกายภาพเกี่ยวกับสาธารณูปโภค สาธารณูปการ ต่าง ๆ เพื่อยกระดับความเป็นอยู่และอำนวยความสะดวกในชุมชน

๒. ด้านพัฒนาแหล่งน้ำ เน้นการพัฒนาแหล่งน้ำเพื่อการบริโภค-อุปโภคและเพื่อการเกษตร

๓. ด้านพัฒนาการศึกษา กีฬา นันทนาการ และสาธารณสุข เน้นการดำเนินการเกี่ยวกับการส่งเสริม

สนับสนุนการศึกษาของเด็ก เยาวชนและประชาชนโดยทั่วไปการส่งเสริมการเล่นกีฬานันทนาการเพื่อให้จิตใจและร่างกายแข็งแรง รวมทั้ง การดำเนินงานเกี่ยวกับส่งเสริมสุขภาพอนามัยของประชาชนการควบคุมและระวังโรคติดต่อ มีความรู้ความเข้าใจในการดูแล ป้องกันตนเอง และครอบครัว จากโรคต่างๆ

๔. ด้านพัฒนาสังคม ศาสนา ประเพณีและวัฒนธรรม เน้นการพัฒนาเกี่ยวกับการจัดสวัสดิการสังคม สงเคราะห์ การจัดระเบียบชุมชน รวมทั้งส่งเสริมประเพณีวัฒนธรรมอันดีงาม กิจกรรมศาสนา

๕. ด้านพัฒนาเศรษฐกิจและชุมชนเข้มแข็ง เป็นการพัฒนาซึ่งครอบคลุมกิจกรรมโครงการด้านประกอบ

อาชีพของประชาชน ทั้งด้านการเกษตร อุตสาหกรรม การป้องกันและแก้ไขปัญหาอาชญากรรม รวมทั้งและการส่งเสริมให้เป็นแหล่งท่องเที่ยวเชิงนิเวศ และการรักษาสิ่งแวดล้อม

๓. ด้านพัฒนาด้านการบริหารจัดการและบริการประชาชน เน้นการพัฒนาประสิทธิภาพการทำงาน และพัฒนาทรัพยากรมนุษย์ รวมถึงการปรับปรุงประสิทธิภาพการบริหารงานของ อบต. เพื่อให้บริการแก่ประชาชนได้อย่างมีประสิทธิภาพ

จุดมุ่งหมายเพื่อการพัฒนา

๑. ประชาชนมีความสะดวกด้านการคมนาคม ไฟฟ้าสว่างเพียงพอ มีแหล่งระบายน้ำ
๒. พัฒนาแหล่งน้ำเพื่อการอุปโภค-บริโภคและเพื่อการเกษตร
๓. ประชาชนมีสุขภาพดี
๔. เสริมสร้างศักยภาพด้านการศึกษา ศาสนา และประเพณีวัฒนธรรม
๕. สร้างความสามัคคีและประชาชนมีสุขภาพจิตที่ดี
๖. ผู้พิการและผู้ด้อยโอกาสได้รับการช่วยเหลือ
๗. อนุรักษ์ทรัพยากรธรรมชาติและสิ่งแวดล้อม
๘. ประชาชนมีความปลอดภัยในชีวิตและทรัพย์สิน
๙. สังคมมีความเข้มแข็งและห่างไกลยาเสพติด
๑๐. ประชาชนมีอาชีพสามารถสร้างรายได้ เลี้ยงตนเองได้
๑๑. การบริหารจัดการ มีประสิทธิภาพ

ยุทธศาสตร์การพัฒนาในช่วงห้าปีของ อบต.บ้านกล้วย

๑. ยุทธศาสตร์การพัฒนาโครงสร้างพื้นฐาน
๒. ยุทธศาสตร์พัฒนาการศึกษา กีฬานันทนาการ และสาธารณสุข
๓. ยุทธศาสตร์พัฒนาสังคม ศาสนา ประเพณีและวัฒนธรรม
๔. ยุทธศาสตร์พัฒนาด้านเศรษฐกิจและชุมชนเข้มแข็ง
๕. ยุทธศาสตร์พัฒนาการบริหารจัดการและการบริการประชาชน

๑. ยุทธศาสตร์พัฒนาโครงสร้างพื้นฐาน

- แนวทางการพัฒนา - ก่อสร้างปรับปรุงบำรุงรักษาโครงสร้างพื้นฐาน
- พัฒนาแหล่งน้ำเพื่อการอุปโภค บริโภค เพื่อการเกษตร และป้องกันน้ำท่วม

๒ ยุทธศาสตร์พัฒนาการศึกษา กีฬานันทนาการ และสาธารณสุข

- แนวทางการพัฒนา - พัฒนาด้านการศึกษา
- พัฒนาและสนับสนุนกิจกรรมกีฬา และนันทนาการ
 - พัฒนาด้านสาธารณสุข

๓ ยุทธศาสตร์พัฒนาสังคม ศาสนา ประเพณีและวัฒนธรรม

- แนวทางการพัฒนา - ส่งเสริมสวัสดิการ และสังคมสงเคราะห์
- พัฒนาด้านการจัดระเบียบชุมชนและบรรเทาสาธารณภัย
 - พัฒนาด้านศาสนา ประเพณีและวัฒนธรรม
 - ส่งเสริมสถาบันพระมหากษัตริย์ และงานรัฐพิธีต่าง ๆ และวันสำคัญของชาติ

๔ ยุทธศาสตร์การพัฒนาด้านเศรษฐกิจและชุมชนเข้มแข็ง

- แนวทางการพัฒนา
- พัฒนาอาชีพ และรายได้
 - ส่งเสริมและสนับสนุนภาคการเกษตร
 - ส่งเสริมให้ชุมชนมีความเข้มแข็ง
 - ป้องกันและแก้ไขปัญหาเสพติด
 - พัฒนาแหล่งท่องเที่ยว และการพัฒนา อนุรักษ์ ทรัพยากรธรรมชาติและสิ่งแวดล้อม

๕ ยุทธศาสตร์การพัฒนาการบริหารจัดการและการบริการประชาชน

- แนวทางการพัฒนา
- พัฒนาประสิทธิภาพการทำงาน และพัฒนาทรัพยากรมนุษย์
 - พัฒนาประชาสัมพันธ์องค์กร และการให้บริการประชาชน

๓. การวิเคราะห์เพื่อพัฒนาท้องถิ่น

๓.๑ การวิเคราะห์กรอบการจัดทำยุทธศาสตร์ขององค์กรปกครองส่วนท้องถิ่น

ในการจัดทำแผนพัฒนาท้องถิ่นสี่ปีขององค์การบริหารส่วนตำบลได้ใช้การวิเคราะห์ SWOT Analysis/Demand (Demand Analysis)/Global Demand และTrend ปัจจัยและสถานการณ์การเปลี่ยนแปลงที่มีผลต่อการพัฒนา อย่างน้อยต้องประกอบด้วย การวิเคราะห์ศักยภาพด้านเศรษฐกิจ ด้านสังคม ด้านทรัพยากรธรรมชาติและสิ่งแวดล้อม ซึ่งมีรายละเอียดดังนี้

จุดแข็ง (S : Strength-s)

- ประชาชนมีความพร้อม จะมีส่วนร่วมในกระบวนการพัฒนาท้องถิ่น
- การจัดโครงสร้างภายในมีความเหมาะสมสอดคล้องกับภารกิจ
- มีองค์การบริหารส่วนตำบลที่พร้อมจะให้บริการสาธารณะและแก้ไขปัญหาความเดือดร้อนของประชาชน
- มีการประสานร่วมมือกันระหว่างองค์การบริหารส่วนตำบลกับส่วนราชการต่าง ๆ
- ผู้นำชุมชนมีความเข้มแข็ง และมีศักยภาพในการพัฒนา
- ส่งเสริมการมีส่วนร่วมของประชาชนในรูปแบบประชาคม การประชุมวางแผนเตรียมงาน

จุดอ่อน (W : Weakness)

- กฎหมาย ระเบียบ ข้อบังคับที่เกี่ยวข้องกับการปฏิบัติงาน มีการแก้ไขเปลี่ยนแปลงอยู่ตลอดเวลาทำให้เจ้าหน้าที่ผู้ปฏิบัติสับสนขาดความชัดเจน
- องค์การบริหารส่วนตำบล มีงบประมาณจำกัด ทำให้การพัฒนาไม่เป็นไปตามแผนที่วางไว้
- การใช้ทรัพยากรธรรมชาติและการทำลายสิ่งแวดล้อมเพิ่มขึ้น ก่อให้เกิดปัญหาภัยธรรมชาติ

โอกาส (O : Opportunity)

- จังหวัดสระบุรี หรือหน่วยงานที่เกี่ยวข้องสนับสนุนงบประมาณให้องค์การบริหารส่วนตำบล ดำเนินการตามแผนงานโครงการตามแนวทางการพัฒนาจังหวัด และแผนพัฒนาองค์การบริหารส่วนตำบล
- มีเส้นทางคมนาคมเชื่อมระหว่างจังหวัด สามารถรองรับการขยายตัวทางด้านเศรษฐกิจ
- นโยบายของรัฐบาลในการส่งเสริมการกระจายอำนาจการปกครองท้องถิ่น โดยการสร้างดุลยภาพระหว่างการค้ากับดูแล และความเป็นอิสระของท้องถิ่นในการบริหารจัดการงบประมาณและบุคลากรของท้องถิ่น

อุปสรรค (T : Threat)

- ประชาชนขาดความรู้ ความเข้าใจ บทบาทหน้าที่ของตนเองกับงานของท้องถิ่น
- นโยบายรัฐบาลไม่สามารถถ่ายโอนงบประมาณมายัง องค์กรปกครองส่วนท้องถิ่น ตามพระราชบัญญัติกำหนดแผนและขั้นตอนการกระจายอำนาจให้แก่องค์กรปกครองส่วนท้องถิ่น พ.ศ.๒๕๔๒ ทำให้การพัฒนาท้องถิ่นบางเรื่องต้องชะงัก
- กฎหมาย ระเบียบ ข้อบังคับขาดความยืดหยุ่น หรือไม่เหมาะสมสอดคล้องกับภารกิจห้วงระยะเวลาในการจัดสรรและการเบิกจ่ายงบประมาณของรัฐบาลมีความไม่แน่นอน
- การดำเนินงานตามนโยบายต่าง ๆ ของรัฐบาลมีจำนวนเพิ่มมากขึ้น ความรับผิดชอบเพิ่มมากขึ้น ประกอบกับปัญหาในพื้นที่และความต้องการประชาชนมีมาก แต่ไม่สามารถปฏิบัติได้ครบถ้วน เนื่องจากจำกัดด้วยอำนาจหน้าที่และจำนวนงบประมาณที่มีจำกัด

๓.๒ การประเมินสถานการณ์สภาพแวดล้อมภายนอกที่เกี่ยวข้อง

ในการจัดทำแผนพัฒนาท้องถิ่น (พ.ศ. ๒๕๖๑ – ๒๕๖๕) ขององค์การบริหารส่วนตำบลบ้านกล้วยนั้น ได้ทำการประเมินสถานการณ์สภาพแวดล้อมภายนอกที่เกี่ยวข้อง ซึ่งมีรายละเอียดดังนี้

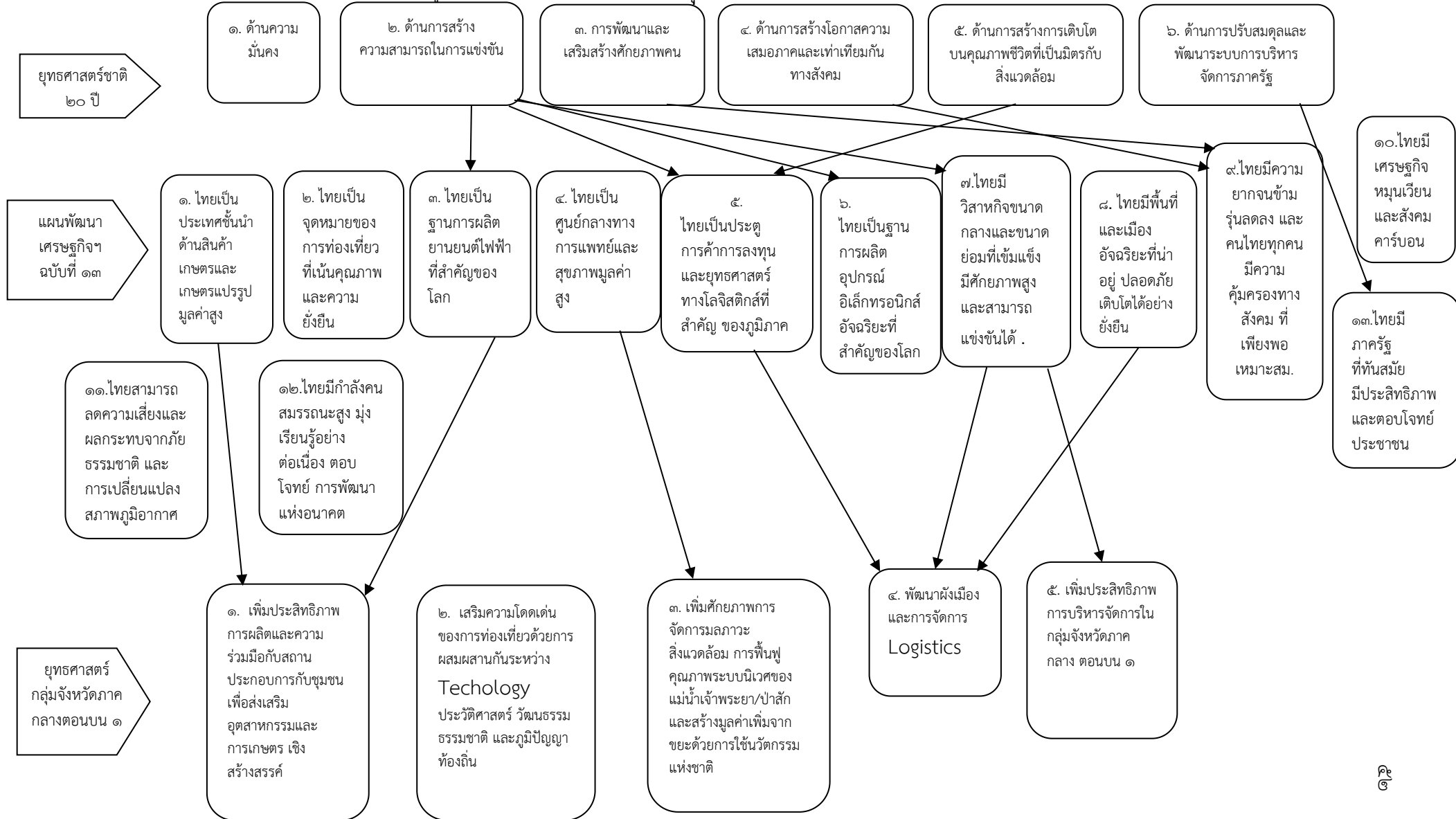
ด้าน	สถานการณ์สภาพแวดล้อมภายนอกที่เกี่ยวข้อง	ข้อช่วยและปริมาณของปัญหา/ความต้องการ	พื้นที่เป้าหมาย/กลุ่มเป้าหมาย	ความคาดหวังและแนวโน้มอนาคต
๑. โครงการสร้างพื้นฐาน	๑) ขาดแคลนแหล่งน้ำในการเกษตรและน้ำประปาสำหรับอุปโภค-บริโภคยังไม่พอเพียงและยังไม่ได้มาตรฐาน	- แหล่งน้ำและน้ำประปาในการอุปโภค-บริโภค	- ในเขต อบต.	- ประชาชนมีแหล่งน้ำและมีน้ำประปาใช้อย่างพอเพียงมีคุณภาพตามมาตรฐานมากขึ้น
	๒) ไฟฟ้าส่องสว่างทางและที่สาธารณะยังไม่สามารถดำเนินการครอบคลุมพื้นที่ทั้งหมด	- ไฟฟ้า	- ทางและที่สาธารณะในเขต อบต.	- ทางและที่สาธารณะมีแสงสว่างเพียงพอประชาชนได้รับความสะดวกในการสัญจรไปมาและป้องกันการเกิดอาชญากรรมได้
	๓) หมู่บ้านขยายมากขึ้นระบบระบายน้ำยังไม่เพียงพอ	- ราง/ท่อระบายน้ำ	- พื้นที่ใน อบต.	- มีรางระบายน้ำสามารถระบายน้ำได้สะดวก ไม่อุดตัน ไม่ส่งกลิ่นเหม็นก่อความรำคาญ
	๔) ถนนในตำบล ถนนลูกรังและเป็นหลุมเป็นบ่อ	- ถนน	- ทางและที่สาธารณะในเขต อบต.	- มีถนนให้ประชาชนได้สัญจรไปมาสะดวก
	๕) ประชาชนต้องการเส้นทางในการสัญจรไปมาเพิ่มมากขึ้นและ อบต.ไม่สามารถดำเนินการได้เนื่องจากงบประมาณมีไม่เพียงพอ	- เส้นทางคมนาคม	- เส้นทางคมนาคมที่เป็นสาธารณะและประชาชนมีความต้องการให้ดำเนินการ	- มีเส้นทางในการคมนาคมเพียงพอและประชาชนได้รับความสะดวกในการสัญจรไปมา
๒. ด้านงานส่งเสริมคุณภาพชีวิต	๑) มีการระบาดของโรคอุบัติใหม่ โรคระบาด โรคติดต่อ	- ด้านสาธารณสุข	- ในเขต อบต.	ในพื้นที่ไม่มีการระบาดของโรคอุบัติใหม่ โรคระบาด โรคติดต่อ
	๒) ประชาชนในพื้นที่ป่วยเป็นโรคเรื้อรังแนวโน้มที่เพิ่มขึ้น เช่น เบาหวาน ความดัน		- ประชาชนกลุ่มเสี่ยงและผู้ป่วย	

ด้าน	สถานการณ์ภาพแวดล้อม ภายนอกที่เกี่ยวข้อง	ขอบข่ายและปริมาณ ของปัญหา/ ความต้องการ	พื้นที่เป้าหมาย/ กลุ่มเป้าหมาย	ความคาดหวังและ แนวโน้มอนาคต
	๓) ปริมาณขยะและน้ำเสียเพิ่ม มากขึ้น		- ในเขต อบต.	- ปริมาณขยะและน้ำ เสียถูกกำจัดให้หมดด้วย วิธีการที่ถูกต้อง
	๔) ประชาชนบริโภคอาหารที่ ปลอดภัย		- ประชาชนในเขต อบต.	- ประชาชนทราบและ สามารถเลือกบริโภค อาหารที่ปลอดภัยได้ ถูกต้อง
	๕) ประชาชนในพื้นที่บางราย มีที่อยู่อาศัยไม่มั่นคงแข็งแรง	- ที่อยู่อาศัย	- ประชาชนในพื้นที่ที่ ได้รับความเดือดร้อน เรื่องที่อยู่อาศัย	- ประชาชนในพื้นที่ ได้รับความช่วยเหลือ ซ่อมแซมที่อยู่อาศัยให้ มั่นคงแข็งแรง
	๖) มีการขยายตัวของ ประชากรเพิ่มมากขึ้นทำให้ เกิดการขยายตัวของอาคาร บ้านเรือนทำให้เกิดเป็นชุมชน แออัด	- ประชากร	- พื้นที่ในเขต อบต.	- ควบคุมการก่อสร้าง อาคารบ้านเรือนการ พิจารณาออกใบอนุญาต เพื่อไม่เกิดปัญหาจาก การก่อสร้างอาคาร
	ประชาชนบางครัวเรือน บริโภค-บริโภคน้ำที่ยังไม่ สะอาดและมีสิ่งเจือปน เช่น จากน้ำฝน น้ำที่ไม่ได้คุณภาพ มีตะกอน	- การอุปโภค-บริโภค	- ประชาชนในเขต อบต.	- ประชาชนบริโภคน้ำที่ สะอาดถูกสุขลักษณะ
	๑) การศึกษาสื่อการเรียนการ สอนยังไม่พอเพียง เด็ก นักเรียนไม่ได้รับการศึกษาต่อ ในระดับที่สูงกว่าขั้นพื้นฐาน และขาดงบประมาณใน การศึกษา ครอบครัวยากจน	- สังคมในชุมชน	- เด็กนักเรียนในเขต อบต.	- มีสื่อการเรียนการสอน ที่พอเพียง เด็กนักเรียน ได้รับการศึกษาที่สูงขึ้น มีงบประมาณใน การศึกษาเล่าเรียน
	๒) เด็กและผู้สูงอายุบาง ครอบครัว ผู้สูงอายุอยู่ตาม ลำพัง และรับภาระในการดูแล เด็ก		- ผู้สูงอายุและเด็กใน เขต อบต.	- ผู้สูงอายุและเด็กได้รับ การดูแลที่ดี

ด้าน	สถานการณ์ภาพแวดล้อมภายนอกที่เกี่ยวข้อง	ขอบข่ายและปริมาณของปัญหา/ความต้องการ	พื้นที่เป้าหมาย/กลุ่มเป้าหมาย	ความคาดหวังและแนวโน้มนอนาคต
	๓) ผู้พิการไม่ได้รับความช่วยเหลือในดำรงชีวิต		- ผู้พิการในเขต อบต.	- ผู้พิการได้รับความช่วยเหลือในการดำรงชีวิตและทั่วถึง
	๔) เยาวชนและวัยรุ่นติดเกมส์ สิ่งลามก บุหรี่ เหล้า สาเสพติด และท้องก่อนวัยอันสมควร		- เยาวชนและวัยรุ่นในเขต อบต.	- เยาวชนและวัยรุ่นมีอนาคตที่ดี
	๕) ประชาชนกรอายุตั้งแต่ ๓๕ ขึ้นไป ไม่ได้ตรวจสุขภาพประจำปี		- ประชาชนในเขต อบต. ที่อายุ ๓๕ ขึ้นไป	- ประชาชนที่อายุ ๓๕ ขึ้นไปได้รับการตรวจสุขภาพทุกคน
	๖) มีประชากรที่สูบบุหรี่ ดื่มสุรา		- ประชาชนที่สูบบุหรี่ และดื่มสุรา	- ประชาชนเลิกสูบบุหรี่ และเลิกดื่มสุรา
๓. ด้านการวางแผน การส่งเสริมการลงทุน พาณิชยกรรมและการท่องเที่ยว	๑) ประชาชนไม่มีการวางแผนในการดำเนินงาน	- การวางแผน	- ประชาชนในเขตเทศบาล	- ประชาชนสามารถวางแผนการดำเนินงานได้เอง
	๒) ขาดแหล่งเงินลงทุนในการทำกิจการและประกอบอาชีพ	- การลงทุน	- ประชาชนในเขตเทศบาล	- มีแหล่งเงินทุนในการทำกิจการและประกอบอาชีพ
	๓) ประชาชนขาดสถานที่จำหน่ายสินค้า	- การพาณิชยกรรม	- ร้านค้าแผงลอย	- ร้านค้าแผงลอยมีสถานที่ในการขายจำหน่ายสินค้า
	๔) ผลผลิตทางการเกษตรราคาตกต่ำระยะทางในการขนส่งผลผลิตไกลจากแหล่งรับซื้อ		- เกษตรกรในพื้นที่	- ผลผลิตมีราคาสูงขึ้น
	๕) ค่าแรงต่ำค่าครองชีพสูงขาดแคลนการจ้างงาน		- ผู้ประกอบอาชีพรับจ้าง	- ค่าแรงสูงขึ้นเหมาะสมกับค่าครองชีพ มีการจ้างงานมากขึ้น
	๖) ครั้วเรือ่นมีรายได้เฉลี่ยต่อปีต่ำกว่า ๓๐,๐๐๐ บาท		- ประชาชนที่มีรายได้ต่ำกว่าเกณฑ์มาตรฐาน	- ไม่มีครั้วที่ตกเกณฑ์มาตรฐานรายได้
	๗) ในเขต อบต. ไม่มีแหล่งท่องเที่ยวและกิจกรรมการท่องเที่ยว	- การท่องเที่ยว	- ในเขตเทศบาล	- มีแหล่งท่องเที่ยวในเขต อบต. และส่งเสริมกิจกรรมการท่องเที่ยวเพิ่มมากขึ้น

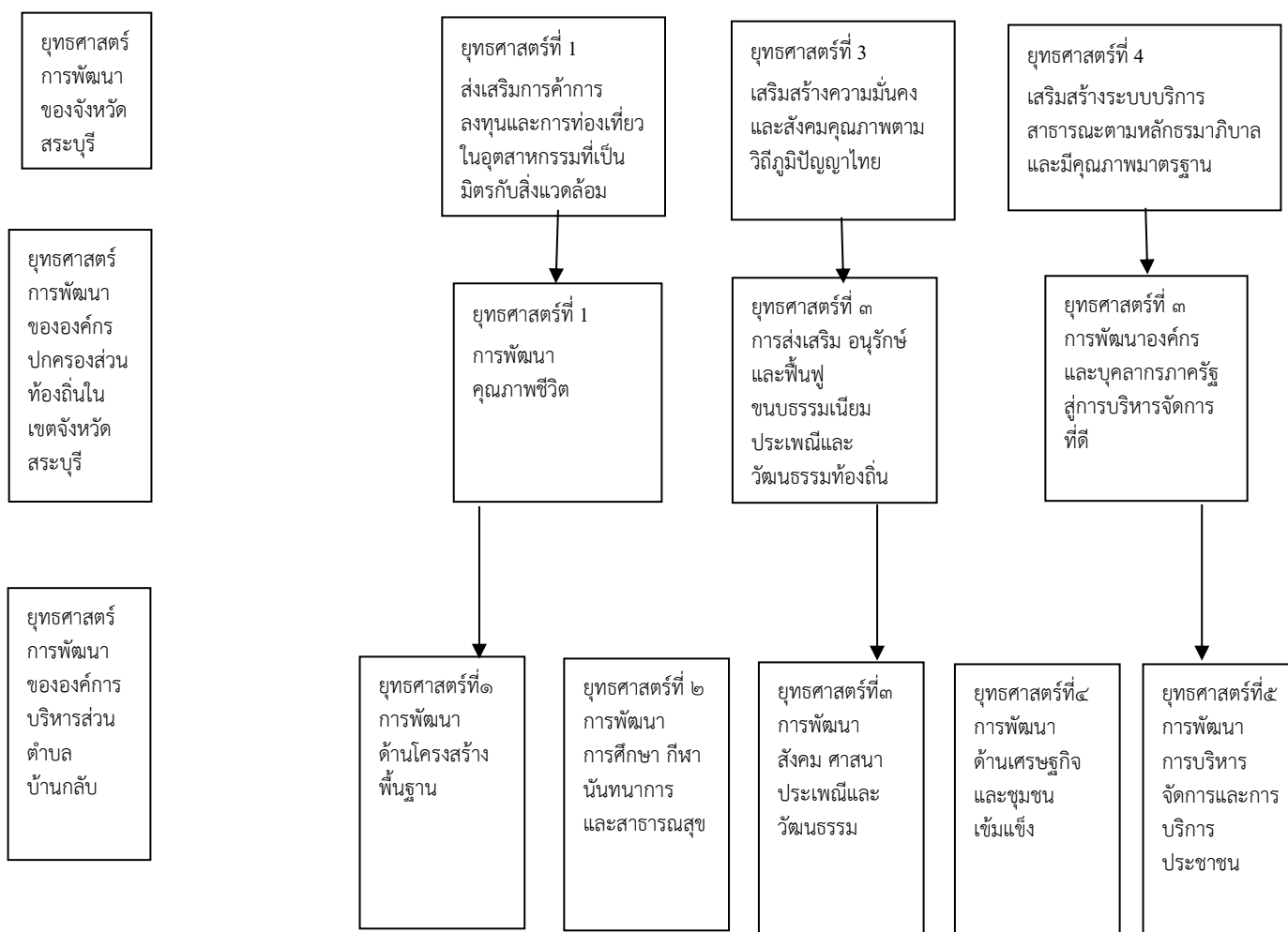
ด้าน	สถานการณ์ภาพแวดล้อม ภายนอกที่เกี่ยวข้อง	ขอบข่ายและปริมาณ ของปัญหา/ ความต้องการ	พื้นที่เป้าหมาย/ กลุ่มเป้าหมาย	ความคาดหวังและ แนวโน้มอนาคต
๔. ด้านการจัด ระเบียบชุมชนและ การรักษาความสงบ เรียบร้อย	๑) การจราจรบนถนนมีเพิ่ม มากขึ้นอาจทำให้เกิด อุบัติเหตุขึ้นได้	- การจราจร	ประชาชนที่สัญจรไป มาบนถนน	มีระบบควบคุม การจราจร เช่น ติดตั้ง สัญญาณไฟจราจร เพื่อเตือนให้ ระมัดระวัง
	๒) มีการทำลายและลักขโมย ทรัพย์สินของประชาชนและ ราชการ รวมทั้งเกิดการทะเลาะวิวาท กันในชุมชน	- การรักษาความ ปลอดภัยในชีวิตและ ทรัพย์สินของประชาชน	- ประชาชนและส่วน ราชการ	- มีการป้องกันและ รักษาความปลอดภัย ในชีวิตและทรัพย์สิน ของประชาชนละส่วน ราชการ เช่น การ ติดตั้งกล้องวงจรปิด การให้ผู้นำ อปพร. ควบคุมและระงับเหตุ ทะเลาะวิวาท
๖. ด้านศิลปะ วัฒนธรรม จารีต ประเพณีและภูมิ ปัญญาท้องถิ่น	๑) ศิลปะ วัฒนธรรม จารีต ประเพณีและภูมิปัญญา ท้องถิ่นถูกลืมเลือนไปมาก	- ศิลปะ วัฒนธรรม จารีต ประเพณีและภูมิ ปัญญาท้องถิ่น ถูกลืม เลือนไปมาก	- ประชาชนในเขต อบต.	- ยกย่อง เชิดชูคนดี หรือปราชญ์ชาวบ้าน ในโอกาสต่างๆ เพื่อ เป็นตัวอย่างแก่ เยาวชนและ ประชาชน ศิลปะ วัฒนธรรม จารีต ประ เพณีและภูมิปัญญา ท้องถิ่น ไม่ถูกลืมและ คงอยู่สืบไป

ความเชื่อมโยงยุทธศาสตร์การพัฒนาจังหวัดกับยุทธศาสตร์การพัฒนาขององค์กรปกครองส่วนท้องถิ่น



ความเชื่อมโยงยุทธศาสตร์การพัฒนาจังหวัดกับยุทธศาสตร์การพัฒนาขององค์การบริหารส่วนตำบลบ้านกล้วย

โครงสร้างความเชื่อมโยงแผนยุทธศาสตร์การพัฒนาองค์การบริหารส่วนตำบลบ้านกล้วย พ.ศ.๒๕๖๖-๒๕๗๐



แผนที่ยุทธศาสตร์ขององค์การบริหารส่วนตำบลบ้านกล้วย

ยุทธศาสตร์การพัฒนาขององค์กรปกครองส่วนท้องถิ่น
Strateg Map

วิสัยทัศน์



“ การคมนาคมสะดวก แหล่งน้ำสมบูรณ์ สืบสานประเพณี สาธารณสุขก้าวหน้า เศรษฐกิจรุ่งเรือง ชุมชนเข้มแข็ง บริหารกิจการบ้านเมืองที่ดี ”

พันธกิจ



พัฒนาโครงสร้างพื้นฐานเน้นการพัฒนาด้านกายภาพเกี่ยวกับสาธารณูปโภค สาธารณูปการต่าง ๆ เพื่อยกระดับความเป็นอยู่และอำนวยความสะดวกในชุมชน

พัฒนาแหล่งน้ำเน้นการพัฒนาแหล่งน้ำเพื่อการบริโภคและการเกษตร

พัฒนาการศึกษา กีฬานันทนาการ และสาธารณสุข เน้นการดำเนินการเกี่ยวกับการส่งเสริมสนับสนุนการศึกษาของเด็กเยาวชน และประชาชน โดยทั่วไปการส่งเสริมการเล่นกีฬานันทนาการควบคุมระวังโรค

พัฒนาสังคม ศาสนา ประเพณีและวัฒนธรรม เน้นการพัฒนาเกี่ยวกับการจัดสวัสดิการสังคม สงเคราะห์ การจัดระเบียบชุมชน ส่งเสริมประเพณี วัฒนธรรมอันดีงาม กิจการศาสนา

พัฒนาเศรษฐกิจและชุมชนเข้มแข็ง ครอบคลุมกิจกรรมโครงการด้านประกอบอาชีพของประชาชน การเกษตร อุตสาหกรรม การป้องกันและแก้ไขปัญหา ยาเสพติดและการรักษาสิ่งแวดล้อม

พัฒนาด้านการบริหารจัดการและบริการประชาชน ประสิทธิภาพการทำงาน และพัฒนาทรัพยากรมนุษย์ รวมถึงการปรับปรุงประสิทธิภาพการบริหารงานของ อบต.

เป้าประสงค์



ประชาชนมีความสะดวกด้านการคมนาคม ไฟฟ้าสว่าง เพียงพอ มีแหล่งระบายน้ำ

ประชาชนมีแหล่งน้ำเพื่อการอุปโภค-บริโภคและการเกษตร

ประชาชนมีสุขภาพดี

การศึกษา มีศักยภาพมากขึ้น

เกิดความสามัคคีและประชาชนมีสุขภาพจิตที่ดี

ผู้พิการและผู้ด้อยโอกาสได้รับการช่วยเหลือ ศาสนา และประเพณี วัฒนธรรม ได้รับการสืบทอด

ทรัพยากรธรรมชาติ และสิ่งแวดล้อมได้รับการอนุรักษ์ไว้

ประชาชนมีความปลอดภัยในชีวิตและทรัพย์สิน

สังคมมีความเข้มแข็งและห่างไกลยาเสพติด

ประชาชนมีอาชีพสามารถสร้างรายได้เลี้ยงตนเองได้

การบริหารจัดการ มีประสิทธิภาพ

ยุทธศาสตร์



ด้านโครงสร้างพื้นฐาน

ด้านการศึกษา กีฬานันทนาการ และสาธารณสุข

ด้านสังคม ศาสนา ประเพณีและวัฒนธรรม

ด้านเศรษฐกิจและชุมชนเข้มแข็ง

ด้านการบริหารจัดการและการบริการประชาชน

แนวทางการพัฒนา



๑.ก่อสร้างปรับปรุงบำรุงรักษาโครงสร้างพื้นฐาน
๒. พัฒนาแหล่งน้ำเพื่อการอุปโภคบริโภค เพื่อการเกษตรและป้องกันน้ำท่วม

๑.พัฒนาด้านการศึกษา
๒.พัฒนาและสนับสนุนกิจกรรมกีฬาและนันทนาการ
๓.พัฒนาด้านสาธารณสุข

๑.ส่งเสริมสวัสดิการและสังคมสงเคราะห์
๒.พัฒนาด้านการจัดระเบียบชุมชนและบรรเทาสาธารณภัย
๓.พัฒนาด้านศาสนา ประเพณีและวัฒนธรรม
๔.ส่งเสริมสถาบันพระมหากษัตริย์ และงานรัฐพิธีต่าง ๆ และวันสำคัญของชาติ

๑.พัฒนาอาชีพและรายได้
๒.ส่งเสริมและสนับสนุนภาคการเกษตร
๓.ส่งเสริมให้ชุมชนมีความเข้มแข็ง
๔.ป้องกันและแก้ไขปัญหาเสพติด
๕.พัฒนาแหล่งท่องเที่ยวและการอนุรักษ์ทรัพยากรธรรมชาติและสิ่งแวดล้อม

๑.พัฒนาประสิทธิภาพการทำงาน และพัฒนาทรัพยากรมนุษย์
๒.พัฒนาประชาสัมพันธ์องค์กรและการให้บริการประชาชน

แนวทางการพัฒนา



- แผนงานอุตสาหกรรมและการโยธา

- แผนงานการศึกษา
-แผนงานสร้างความเข้มแข็งของชุมชน
-แผนงานการศาสนา วัฒนธรรมและนันทนาการ
-แผนงานสาธารณสุข
-แผนงานสังคมสงเคราะห์
-แผนงานงบกลาง
-แผนงานรักษาความสงบ
-แผนงานการเกษตร

-แผนงานการศาสนา วัฒนธรรมและนันทนาการ

-แผนงานสังคมสงเคราะห์
-แผนงานสร้างความเข้มแข็งของชุมชน
-แผนงานการเกษตร
-แผนงานอุตสาหกรรมและการโยธา

-แผนงานบริหารงานทั่วไป
-แผนงานอุตสาหกรรมและการโยธา

ส่วนที่ ๓
การนำแผนพัฒนาท้องถิ่นไปสู่การปฏิบัติ

ยุทธศาสตร์การพัฒนาและแผนงาน

ที่	ยุทธศาสตร์	ด้าน	แผนงาน	หน่วยงาน รับผิดชอบหลัก	หน่วยงาน สนับสนุน
๑	การพัฒนาด้านโครงสร้างพื้นฐาน	ด้านการเศรษฐกิจ ด้านบริการชุมชน และสังคม	แผนงานอุตสาหกรรม และโยธา แผนงานการเกษตร แผนงานเคหะและ ชุมชน	กองช่าง กองช่าง กองช่าง	องค์การ บริหาร ส่วนตำบล บ้านกลับ
๒	การส่งเสริมด้าน การศึกษา กีฬา นันทนาการและ สาธารณสุข	ด้านบริการชุมชน และสังคม การดำเนินงานอื่น บริหารทั่วไป การเศรษฐกิจ ด้านบริการชุมชน และสังคม	แผนงานการศึกษา แผนงานการศาสนา วัฒนธรรมและ นันทนาการ แผนงานสาธารณสุข แผนงานสังคม สงเคราะห์ แผนงานงบกลาง แผนงานรักษาความ สงบภายใน แผนงานการเกษตร แผนงานเคหะและ ชุมชน	กองการศึกษา กองการศึกษา กองสาธารณสุข สำนักปลัด สำนักปลัด/ก คลัง สำนักปลัด สำนักปลัด กองช่าง	
๓	การพัฒนาสังคม ศาสนา ประเพณีและวัฒนธรรม	ด้านบริการชุมชน และสังคม	แผนงานการศาสนา วัฒนธรรมและ นันทนาการ	กองการศึกษา	
๔	การพัฒนาด้านเศรษฐกิจ และชุมชนเข้มแข็ง	ด้านบริการชุมชน และสังคม	แผนงานสังคม สงเคราะห์ แผนงานสร้างความ เข้มแข็งของชุมชน	สำนักปลัด สำนักปลัด	

ที่	ยุทธศาสตร์	ด้าน	แผนงาน	หน่วยงาน รับผิดชอบหลัก	หน่วยงาน สนับสนุน
๕	การพัฒนาการบริหาร จัดการและการบริการ ประชาชน	บริหารทั่วไป	แผนงานบริหารทั่วไป	สำนักปลัด/กอง คลัง	องค์การ บริหาร ส่วนตำบล
		ด้านบริการชุมชน และสังคม	แผนงานอุตสาหกรรม และโยธา	กองช่าง	บ้านกลับ
รวม	๕ ยุทธศาสตร์	๕ ด้าน	๑๐ แผนงาน	๕ หน่วยงานหลัก	

