

ส่วนที่ ๒ ยุทธศาสตร์ขององค์กรปกครองส่วนท้องถิ่น

๑. ความสัมพันธ์ระหว่างแผนพัฒนาระดับมหภาค

๑.๑ แผนยุทธศาสตร์ชาติ ๒๐ ปี (พ.ศ.๒๕๖๑-๒๕๘๐)

วิสัยทัศน์ “ประเทศไทยมีความมั่นคง มั่งคั่ง ยั่งยืน เป็นประเทศที่พัฒนาแล้ว ด้วยการพัฒนาตามหลักปรัชญาของเศรษฐกิจพอเพียง” โดยมีเป้าหมายการพัฒนาประเทศ คือ “ประเทศชาติมั่นคง ประชาชนมีความสุข เศรษฐกิจพัฒนาอย่างต่อเนื่อง สังคมเป็นธรรม ฐานทรัพยากรธรรมชาติยั่งยืน” โดยยกระดับศักยภาพของประเทศในหลากหลายมิติ พัฒนาคนในทุกมิติและในทุกช่วงวัยให้เป็นคนดี เก่ง และมีคุณภาพ สร้างโอกาสและความเสมอภาคทางสังคม สร้างการเติบโตบนคุณภาพชีวิตที่เป็นมิตรกับสิ่งแวดล้อม และมีภาครัฐของประชาชนเพื่อประชาชนและประโยชน์ส่วนรวม โดยการประเมินผลการพัฒนาตามยุทธศาสตร์ชาติ ประกอบด้วย

- ๑) ความอยู่ดีมีสุขของคนไทยและสังคมไทย
- ๒) ชีตความสามารถในการแข่งขัน การพัฒนาเศรษฐกิจและการกระจายรายได้
- ๓) การพัฒนาทรัพยากรมนุษย์ของประเทศ
- ๔) ความเท่าเทียมและความเสมอภาคของสังคม
- ๕) ความหลากหลายทางชีวภาพ คุณภาพสิ่งแวดล้อม และความยั่งยืนของทรัพยากรธรรมชาติ

๖) ประสิทธิภาพการบริหารจัดการและการเข้าถึงการให้บริการของภาครัฐ

การพัฒนาประเทศในช่วงระยะเวลาของยุทธศาสตร์ชาติ จะมุ่งเน้นการสร้างสมดุลระหว่างการพัฒนาเศรษฐกิจ สังคม และสิ่งแวดล้อม โดยประกอบด้วย ๖ ยุทธศาสตร์ ได้แก่ ยุทธศาสตร์ชาติด้านความมั่นคง ยุทธศาสตร์ชาติด้านการสร้างความสามารถในการแข่งขัน ยุทธศาสตร์ชาติด้านการพัฒนาและเสริมสร้างศักยภาพทรัพยากรมนุษย์ ยุทธศาสตร์ชาติด้านการสร้างโอกาสและความเสมอภาคทางสังคม ยุทธศาสตร์ชาติด้านการสร้างการเติบโตบนคุณภาพชีวิตที่เป็นมิตรต่อสิ่งแวดล้อม และยุทธศาสตร์ชาติด้านการปรับสมดุลและพัฒนาระบบการบริหารจัดการภาครัฐ

คติพจน์ประจำชาติ “มั่นคง มั่งคั่ง ยั่งยืน”

ประกอบด้วย ๖ ยุทธศาสตร์

ยุทธศาสตร์ที่ ๑ ยุทธศาสตร์ชาติด้านความมั่นคง

ยุทธศาสตร์ที่ ๒ ยุทธศาสตร์ชาติด้านการสร้างความสามารถในการแข่งขัน

ยุทธศาสตร์ที่ ๓ ยุทธศาสตร์ชาติด้านการพัฒนาและเสริมสร้างศักยภาพทรัพยากรมนุษย์

ยุทธศาสตร์ที่ ๔ ยุทธศาสตร์ชาติด้านการสร้างโอกาสและความเสมอภาคทางสังคม

ยุทธศาสตร์ที่ ๕ ยุทธศาสตร์ชาติด้านการสร้างการเติบโตบนคุณภาพชีวิตที่เป็นมิตรต่อสิ่งแวดล้อม

ยุทธศาสตร์ที่ ๖ ยุทธศาสตร์ชาติด้านการปรับสมดุลและพัฒนาระบบการบริหารจัดการภาครัฐ

๑.๒ แผนพัฒนาเศรษฐกิจและสังคมแห่งชาติ ฉบับที่ ๑๓ (พ.ศ.๒๕๖๖-๒๕๗๐)

ในการจัดทำแผนพัฒนาท้องถิ่น ต้องมีความเชื่อมโยงของยุทธศาสตร์ในภาพรวม (Strategylinkage) ความเชื่อมโยงในเชิงยุทธศาสตร์ที่เชื่อมต่อกันเพื่อให้เกิดภาพรวม (Overview) การเชื่อมโยงจากจุดหนึ่งไปจุดหนึ่งในเชิงยุทธศาสตร์ โดยสามารถนำเข้าสู่รอยต่อที่เข้าหากันได้อย่างกลมกลืนแม้ว่าจะเรียกชื่อที่แตกต่างกันก็ตาม แต่ก็สามารถเดินทางไปด้วยกันได้ ในเชิงยุทธศาสตร์เป็นการเชื่อมโยงความสัมพันธ์ระหว่างยุทธศาสตร์ระดับมหภาคกับยุทธศาสตร์ขององค์กรปกครองส่วนท้องถิ่น ได้แก่ (๑) ยุทธศาสตร์ชาติ ๒๐ ปี (๒) แผนพัฒนาเศรษฐกิจและสังคมแห่งชาติ (๓) การกำหนดเป้าหมายการพัฒนาที่ยั่งยืน (Sustainable Development Goals: SDGs) (๔) แผนพัฒนาจังหวัด/กลุ่มจังหวัด/ภาค (๕) ยุทธศาสตร์การพัฒนาขององค์กรปกครองส่วนท้องถิ่นในเขตจังหวัดและ (๖) ยุทธศาสตร์ขององค์กรปกครองส่วนท้องถิ่น การกำหนดและการวิเคราะห์ความเชื่อมโยงองค์รวมที่นำไปสู่การพัฒนาท้องถิ่นจากยุทธศาสตร์ทุกระดับ มีความสัมพันธ์หรือเชื่อมโยงกันอย่างไรเพื่อให้การพัฒนาท้องถิ่นสอดคล้องกับยุทธศาสตร์ระดับมหภาคและยุทธศาสตร์ขององค์กรปกครองส่วนท้องถิ่นประกอบด้วย (๑) วิสัยทัศน์ (๒) ยุทธศาสตร์ (๓) เป้าประสงค์ (๔) ตัวชี้วัด (๕) ค่าเป้าหมาย (๖) กลยุทธ์ และ (๗) จุดยืนทางยุทธศาสตร์ซึ่งองค์การบริหารส่วนตำบลบ้านกลับ ได้จัดทำ

แผนพัฒนาท้องถิ่น (พ.ศ. ๒๕๖๖ – ๒๕๗๐) ที่มีความเชื่อมโยงของยุทธศาสตร์ดังกล่าว และเชื่อมโยงกับแผนพัฒนาเศรษฐกิจและสังคมแห่งชาติ ฉบับที่ ๑๓ ด้วย โดยนำหมุดหมายในแผนพัฒนาเศรษฐกิจและสังคมแห่งชาติ ฉบับที่ ๑๓ มาจัดทำรายละเอียดที่มีความสอดคล้องหรือเชื่อมโยงกับยุทธศาสตร์ชาติ ๒๐ ปี แผนพัฒนาจังหวัด/กลุ่มจังหวัด/ภาค ยุทธศาสตร์การพัฒนาขององค์กรปกครองส่วนท้องถิ่นในเขตจังหวัด และยุทธศาสตร์องค์กรปกครองส่วนท้องถิ่น ซึ่งมีรายละเอียดดังนี้

แผนพัฒนาเศรษฐกิจและสังคมแห่งชาติ ฉบับที่ ๑๓ (พ.ศ. ๒๕๖๖-๒๕๗๐) มีสถานะเป็นแผนระดับที่ ๒ ซึ่งเป็นกลไกที่สำคัญในการแปลงยุทธศาสตร์ชาติไปสู่การปฏิบัติ และใช้เป็นกรอบสำหรับการจัดทำแผนระดับที่ ๓ เพื่อให้การดำเนินงานของภาคีการพัฒนาที่เกี่ยวข้องสามารถสนับสนุนการบรรลุเป้าหมายตามยุทธศาสตร์ชาติตามกรอบระยะเวลาที่คาดหวังไว้ได้โดยพระราชบัญญัติสภาพัฒนาการเศรษฐกิจและสังคมแห่งชาติ พ.ศ. ๒๕๖๑บัญญัติให้แผนพัฒนาเศรษฐกิจและสังคมแห่งชาติ ฉบับที่ ๑๒ มีผลบังคับใช้ตั้งแต่วันที่ ๓๐ กันยายน ๒๕๖๕ ส่งผลให้กรอบระยะเวลา ๕ ปีของแผนพัฒนาเศรษฐกิจและสังคมแห่งชาติ ฉบับที่ ๑๓ เริ่มต้น ณ วันที่ ๑ ตุลาคม ๒๕๖๕ ครอบคลุมปีงบประมาณ พ.ศ. ๒๕๖๖-๒๕๗๐ ซึ่งเป็นระยะ ๕ ปีของยุทธศาสตร์ชาติ ทั้งนี้ การจัดทำแผนพัฒนาฯ ฉบับที่ ๑๓ อยู่บนความตั้งใจที่จะให้แผนมีจุดเน้นและเป้าหมายของการพัฒนาที่เป็นรูปธรรม สามารถบ่งบอกทิศทางการพัฒนาที่ชัดเจนที่ประเทศควรมุ่งไปในระยะ ๕ ปี ถัดไป โดยเป็นผลที่เกิดจากกระบวนการสังเคราะห์ข้อมูลอย่างรอบด้าน ทั้งสถานะของทุนในมิติต่างๆ บทเรียนของการพัฒนาที่ผ่านมาตลอด จนการเปลี่ยนแปลงของปัจจัยและเงื่อนไขที่จะมีอิทธิพลต่อองค์ประกอบต่างๆ ของประเทศ รวมถึงการสนับสนุนให้ภาคีการพัฒนาทุกภาคส่วนเข้ามามีส่วนร่วมในการแลกเปลี่ยนความคิดเห็นอย่างกว้างขวางตั้งแต่ในขั้นตอนการกำหนดกรอบทิศทางของแผนไปจนถึงการร่างแผน นอกจากนี้ การจัดทำแผนพัฒนาฯ ฉบับที่ ๑๓ ยังอยู่ในช่วงเวลาที่ทั่วโลก รวมถึงประเทศไทยต้องเผชิญกับข้อจำกัดหลากหลายประการที่เป็นผลสืบเนื่องจากสถานการณ์การแพร่ระบาดของ โควิด-๑๙ ซึ่งไม่เพียงแต่ก่อให้เกิดการเจ็บป่วยและเสียชีวิตของประชากร แต่ยังส่งผลให้เกิดเงื่อนไขทางเศรษฐกิจและการดำเนินชีวิตของประชาชนทุกกลุ่ม นอกจากนี้ ในระยะของแผนพัฒนาฯ ฉบับที่ ๑๓ ยังเป็นช่วงเวลาที่มีความโน้มเอียงของการพัฒนาของเทคโนโลยีอย่างก้าวกระโดด การเปลี่ยนแปลงสภาพภูมิอากาศที่มีความรุนแรงเพิ่มขึ้น การเป็นสังคมสูงวัยของประเทศไทยและหลายประเทศทั่วโลก ตลอดจนการเปลี่ยนแปลงด้านภูมิรัฐศาสตร์ระหว่างประเทศ ดังนั้น การขับเคลื่อนการพัฒนาประเทศท่ามกลางกระแสแนวโน้มการเปลี่ยนแปลงดังกล่าวจึงต้องให้ความสำคัญกับการเสริมสร้างความเข้มแข็งจากภายในให้สามารถเติบโตต่อไปได้อย่างมั่นคงท่ามกลางความผันแปรที่เกิดขึ้นรอบด้าน และคำนึงถึงผลประโยชน์ของประเทศทั้งทางเศรษฐกิจ สังคมและสิ่งแวดล้อมอย่างยั่งยืน

ในการกำหนดทิศทางของแผนพัฒนาฯ ฉบับที่ ๑๓ ให้ประเทศสามารถก้าวข้ามความท้าทายต่างๆ เพื่อให้ “ประเทศไทยมีความมั่นคง มั่งคั่ง ยั่งยืน เป็นประเทศพัฒนาแล้ว ด้วยการพัฒนาตามหลักปรัชญาของเศรษฐกิจพอเพียง” ตามเจตนารมณ์ของยุทธศาสตร์ชาติ ได้อาศัยหลักการและแนวคิด ๔ ประการ ดังนี้

๑. หลักปรัชญาของเศรษฐกิจพอเพียง
๒. การสร้างความสามารถในการ “ล้มแล้ว ลุกไว”
๓. เป้าหมายการพัฒนาอย่างยั่งยืนของสหประชาชาติ
๔. การพัฒนาเศรษฐกิจชีวภาพ เศรษฐกิจหมุนเวียน เศรษฐกิจสีเขียว

เพื่อถ่ายทอดเป้าหมายหลักไปสู่ภาพของการขับเคลื่อนที่ชัดเจน ในลักษณะของวาระการพัฒนาที่เอื้อให้เกิดการทำงานร่วมกันของหลายหน่วยงานและหลายภาคส่วนในการผลักดันการพัฒนาเรื่องใดเรื่องหนึ่งให้เกิดผลได้อย่างเป็นรูปธรรม แผนพัฒนา ฉบับที่ ๑๓ จึงได้กำหนดหมวดหมู่การพัฒนา จำนวน ๑๓ หมวดหมู่ ซึ่งเป็นการบ่งบอกถึงสิ่งที่ประเทศไทยปรารถนาจะ “เป็น” หรือมุ่งหวังจะ “มี” เพื่อสะท้อนประเด็นการพัฒนาที่มีลำดับความสำคัญสูงต่อการพลิกโฉมประเทศไทยสู่ “สังคมก้าวหน้า เศรษฐกิจสร้างมูลค่าอย่างยั่งยืน” โดยหมวดหมู่ ทั้ง ๑๓ ประการ แบ่งออกได้เป็น ๔ มิติ ดังนี้

๑. มิติภาคการผลิตและบริการเป้าหมาย ประกอบไปด้วย

- หมวดหมู่ที่ ๑ ไทยเป็นประเทศชั้นนำด้านสินค้าเกษตรและเกษตรแปรรูปมูลค่าสูง
- หมวดหมู่ที่ ๒ ไทยเป็นจุดหมายของการท่องเที่ยวที่เน้นคุณภาพและความยั่งยืน
- หมวดหมู่ที่ ๓ ไทยเป็นฐานการผลิตยานยนต์ไฟฟ้าที่สำคัญของโลก
- หมวดหมู่ที่ ๔ ไทยเป็นศูนย์กลางทางการแพทย์และสุขภาพมูลค่าสูง
- หมวดหมู่ที่ ๕ ไทยเป็นประตูการค้าการลงทุนและยุทธศาสตร์ทางโลจิสติกส์ที่สำคัญของภูมิภาค
- หมวดหมู่ที่ ๖ ไทยเป็นศูนย์กลางอุตสาหกรรมอิเล็กทรอนิกส์อัจฉริยะและอุตสาหกรรม

ดิจิทัลของอาเซียน

๒. มิติโอกาสและความเสมอภาคทางเศรษฐกิจและสังคม ประกอบไปด้วย

- หมวดหมู่ที่ ๗ ไทยมีวิสาหกิจขนาดกลางและขนาดย่อมที่เข้มแข็ง มีศักยภาพสูง และสามารถแข่งขันได้
- หมวดหมู่ที่ ๘ ไทยมีพื้นที่และเมืองอัจฉริยะที่น่าอยู่ ปลอดภัย เด็ดขาดได้อย่างยั่งยืน
- หมวดหมู่ที่ ๙ ไทยมีความยากจนข้ามรุ่นลดลง และมีความคุ้มครองทางสังคมที่เพียงพอ

เหมาะสม

๓. มิติความยั่งยืนของทรัพยากรธรรมชาติและสิ่งแวดล้อม

- หมวดหมู่ที่ ๑๐ ไทยมีเศรษฐกิจหมุนเวียนและสังคมคาร์บอนต่ำ
- หมวดหมู่ที่ ๑๑ ไทยสามารถลดความเสี่ยงและผลกระทบจากภัยธรรมชาติและ การเปลี่ยนแปลงสภาพ

ภูมิอากาศ

๔. มิติปัจจัยผลักดันการพลิกโฉมประเทศ

- หมวดหมู่ที่ ๑๒ ไทยมีกำลังคนสมรรถนะสูง มุ่งเรียนรู้อย่างต่อเนื่อง ตอบโจทย์การพัฒนา

แห่งอนาคต

- หมวดหมู่ที่ ๑๓ ไทยมีภาครัฐที่ทันสมัย มีประสิทธิภาพ และตอบโจทย์ประชาชน

ความเชื่อมโยงระหว่างหมวดหมู่การพัฒนา กับเป้าหมายหลักแสดงไว้ในแผนภาพที่ ๓.๑ โดยหมวดหมู่การพัฒนาที่กำหนดขึ้นเป็นประเด็นที่มีลักษณะเชิงบูรณาการที่ครอบคลุมการพัฒนาตั้งแต่ระดับต้นน้ำจนถึงปลายน้ำ และสามารถนำไปสู่ผลพัฒนาทั้งในมิติเศรษฐกิจ สังคม ทรัพยากรธรรมชาติและสิ่งแวดล้อมไปพร้อมๆ กัน ทำให้หมวดหมู่แต่ละประการสามารถสนับสนุนเป้าหมายหลักได้มากกว่าหนึ่งข้อ นอกจากนี้การพัฒนารายได้แต่ละหมวดหมู่ไม่ได้แยกขาดจากกัน แต่มีการสนับสนุนหรือเอื้อประโยชน์ซึ่งกันและกัน

แผนภาพที่ ๓.๑ ความเชื่อมโยงระหว่างหมุดหมายการพัฒนากับเป้าหมายหลัก



๑.๓ แผนพัฒนาภูมิภาค/แผนพัฒนาจังหวัด/แผนพัฒนาภูมิภาค

ยุทธศาสตร์กลุ่มจังหวัดภาคกลางตอนบน (พ.ศ.๒๕๖๒-๒๕๖๕) ฉบับทบทวน พ.ศ.๒๕๖๔

(จังหวัดชัยนาท พระนครศรีอยุธยา ลพบุรี สระบุรี สิงห์บุรี อ่างทอง)

วิสัยทัศน์

“ลุ่มน้ำแห่งประวัติศาสตร์ ศูนย์กลางเศรษฐกิจที่ยั่งยืน”

ประกอบด้วย ๔ ยุทธศาสตร์

ยุทธศาสตร์ที่ ๑ เพิ่มประสิทธิภาพการผลิตการตลาด โดยใช้นวัตกรรมยกระดับสินค้าเกษตร การแปรรูปอุตสาหกรรม และผู้ประกอบการ SME ๔.๐

ยุทธศาสตร์ที่ ๒ พัฒนาและยกระดับแหล่งท่องเที่ยว กิจกรรมเที่ยว ผลิตภัณฑ์ชุมชนและปรับปรุงสิ่งอำนวยความสะดวก ปลอดภัยให้ได้มาตรฐานสากลเพื่อสร้างความประทับใจแก่นักท่องเที่ยว

ยุทธศาสตร์ที่ ๓ บริหารจัดการทรัพยากรน้ำ มลภาวะสิ่งแวดล้อมที่มีคุณภาพและสร้างมูลค่าเพิ่มจากผักตบชวาโดยใช้นวัตกรรม

ยุทธศาสตร์ที่ ๔ พัฒนาระบบโครงข่ายคมนาคม Logistic พัฒนาสภาพแวดล้อม ชะมูลฝอยและการจัดการเมืองและชุมชนให้น่าอยู่

เป้าประสงค์เชิงยุทธศาสตร์

ยุทธศาสตร์ที่ ๑ เพิ่มประสิทธิภาพการผลิตการตลาด โดยใช้นวัตกรรมยกระดับสินค้าเกษตร การแปรรูปอุตสาหกรรมและผู้ประกอบการ SME ๔.๐

- เพื่อเพิ่มประสิทธิภาพการผลิตสินค้าเกษตร ปศุสัตว์ และอาหารปลอดภัยด้วยเทคโนโลยี/นวัตกรรมให้ได้มาตรฐาน
- เพื่อสร้างมูลค่าเพิ่มให้กับสินค้าเกษตร ปศุสัตว์และอาหารปลอดภัยด้วยเทคโนโลยี/นวัตกรรม
- เพื่อยกระดับสถานประกอบการและผู้ประกอบการ SME กลุ่มจังหวัดด้วยเทคโนโลยี/นวัตกรรมเพื่อการแข่งขันทางการตลาดทั้งภายในและต่างประเทศ

ยุทธศาสตร์ที่ ๒ พัฒนาและยกระดับแหล่งท่องเที่ยว กิจกรรมเที่ยว ผลิตภัณฑ์ชุมชนและปรับปรุงสิ่งอำนวยความสะดวก ปลอดภัยให้ได้มาตรฐานสากลเพื่อสร้างความประทับใจแก่นักท่องเที่ยว

- เพื่อพัฒนาและยกระดับแหล่งท่องเที่ยวทางประวัติศาสตร์ วัฒนธรรมและภูมิปัญญาท้องถิ่นให้ได้มาตรฐานและมีความปลอดภัยเพื่อเพิ่มมูลค่าทางเศรษฐกิจด้านการท่องเที่ยวของกลุ่มจังหวัดภาคกลางตอนบน
- เพื่อพัฒนาและยกระดับสินค้า ผลิตภัณฑ์ชุมชน ธุรกิจบริการ ให้ได้มาตรฐานทางการตลาดภายในและต่างประเทศ
- เพื่อเชื่อมโยงกิจกรรมการท่องเที่ยวของกลุ่มจังหวัด เพื่อสร้างความได้เปรียบทางการแข่งขันและสร้างรายได้จากการท่องเที่ยว

ยุทธศาสตร์ที่ ๓ บริหารจัดการทรัพยากรน้ำ มลภาวะสิ่งแวดล้อมที่มีคุณภาพและสร้างมูลค่าเพิ่มจากผักตบชวา โดยใช้นวัตกรรม

- เพื่อเพิ่มประสิทธิภาพการบริหารจัดการน้ำในเขตลุ่มน้ำเจ้าพระยา/ป่าสัก เพื่อป้องกันและแก้ไขปัญหาคอขวดภัยแล้งและเป็นระบบเพื่อสร้างความสมดุลและยั่งยืน
- เพื่อรักษา อนุรักษ์ พื้นฟูระบบนิเวศ และคุณภาพสิ่งแวดล้อมทางน้ำของลุ่มน้ำเจ้าพระยา/ป่าสักให้อยู่ในสภาวะที่เหมาะสมและยั่งยืน

ยุทธศาสตร์ที่ ๔ พัฒนาระบบโครงข่ายคมนาคม Logistic พัฒนาสภาพแวดล้อม ชะมูลฝอยและการจัดการเมือง และชุมชนให้น่าอยู่

- เพื่อพัฒนาระบบโครงข่ายคมนาคมและสาธารณูปโภคที่เหมาะสมในการขนส่งและการกระจายสินค้าให้สะดวกรวดเร็ว เพิ่มขีดความสามารถในการแข่งขันตามแหล่งอุตสาหกรรม เกษตรกรรม การท่องเที่ยวของกลุ่มจังหวัดภาคกลางตอนบน

ยุทธศาสตร์การพัฒนาจังหวัดสระบุรี (พ.ศ.๒๕๖๑-๒๕๖๕)(ฉบับทบทวนเดือนธันวาคม ๒๕๖๒)

วิสัยทัศน์ :

เมืองการค้าการลงทุนในอุตสาหกรรมสีเขียวระดับนานาชาติ สังคมแห่งความสุข

พันธกิจ :

๑. นำภารกิจของรัฐและนโยบายของรัฐบาลไปปฏิบัติให้เกิดผลสัมฤทธิ์
๒. ดูแลให้มีการปฏิบัติและบังคับการให้เป็นไปตามกฎหมาย เพื่อให้เกิดความสงบเรียบร้อยและเป็นธรรมในสังคม
๓. จัดให้มีการคุ้มครอง ป้องกัน ส่งเสริมและช่วยเหลือประชาชนและชุมชนที่ด้อยโอกาส เพื่อให้ได้รับความเป็นธรรมทั้งด้านเศรษฐกิจและสังคมในการดำรงชีวิตอย่างพอเพียง
๔. จัดให้มีการบริการภาครัฐ เพื่อให้ประชาชนสามารถเข้าถึงได้อย่างเสมอภาครวดเร็วและมีคุณภาพ
๕. ปฏิบัติหน้าที่อื่นตามที่คณะรัฐมนตรี กระทรวง ทบวง กรมหรือหน่วยงานอื่นของรัฐมอบหมายหรือที่มีกฎหมายกำหนด

เป้าประสงค์ในภาพรวมของจังหวัดสระบุรี :

“มูลค่าการค้าการลงทุนอุตสาหกรรมสะอาดเพิ่มขึ้นเศรษฐกิจขยายตัวอย่างมีเสถียรภาพ และประชาชนมีคุณภาพชีวิตที่ดี”

ประเด็นยุทธศาสตร์ ประกอบไปด้วยจำนวน ๔ ประเด็น ดังนี้ :

๑. พัฒนาสู่เมืองอุตสาหกรรมเชิงนิเวศ (Eco Industrial Town)
๒. ส่งเสริมขีดความสามารถในการแข่งขันของภาคอุตสาหกรรม การค้า การลงทุน การเกษตร การท่องเที่ยว และบริการสู่มาตรฐานสากล
๓. เสริมสร้างความมั่นคงและสังคมคุณภาพตามวิถีมัชฌิมพัฒนาไทย
๔. เพิ่มประสิทธิภาพระบบบริการสาธารณะ

ประเด็นการพัฒนาที่ ๑ : พัฒนาสู่เมืองอุตสาหกรรมเชิงนิเวศ (Eco Industrial Town)

ตัวชี้วัด : จังหวัดสระบุรีเป็นเมืองอุตสาหกรรมเชิงนิเวศ น่าอยู่ เติบโตอย่างสมดุลและต่อเนื่อง

วัตถุประสงค์ : จังหวัดสระบุรีเป็นเมืองอุตสาหกรรมเชิงนิเวศน่าอยู่ เติบโตอย่างสมดุลและต่อเนื่อง

แนวทางการพัฒนา ๑.๑ : พัฒนาโครงสร้างพื้นฐาน และระบบโลจิสติกส์ให้ได้มาตรฐาน

ตัวชี้วัด

- จำนวนการก่อสร้างเส้นทางคมนาคมที่ได้มาตรฐาน
- จำนวนการพัฒนาสาธารณะสถานในพื้นที่ชุมชน
- ร้อยละของครัวเรือนที่เข้าถึงน้ำประปา
- ร้อยละของครัวเรือนที่เข้าถึงไฟฟ้า
- ร้อยละของครัวเรือนที่เข้าถึงอินเทอร์เน็ต

แนวทางการดำเนินการ

- พัฒนา/ปรับปรุงเส้นทางคมนาคม
- ขยาย/ปรับปรุงระบบสาธารณสุขปโภค
- พัฒนาสาธารณะส่วนกลางเพื่อใช้ประโยชน์ในชุมชน

แนวทางการพัฒนา ๑.๒ : ส่งเสริมคุณภาพสิ่งแวดล้อม สู่การเป็นเมืองน่าอยู่ ตัวชี้วัด

- คุณภาพน้ำแม่น้ำป่าสัก (DO,BDO,WQI,NH3)
- ร้อยละของขยะมูลฝอยที่ได้รับการจัดการอย่างถูกต้องตามหลักวิชาการ
- ค่าคุณภาพอากาศ (AQI)
- เกณฑ์มาตรฐาน SO2,NO2,O3
- ค่า PM10/ค่า PM2.5
- จำนวนพื้นที่ป่าไม้/พื้นที่สีเขียว
- จำนวนเรื่องร้องเรียนด้านปัญหามลพิษที่ได้รับแจ้งในพื้นที่

แนวทางการดำเนินการ

- การบริหารจัดการของเสีย
- ป้องกันและแก้ไขปัญหาทรัพยากรธรรมชาติและสิ่งแวดล้อม
- ส่งเสริมและสนับสนุนให้เกิดความร่วมมืออนุรักษ์ฟื้นฟูทรัพยากรธรรมชาติ
- พัฒนาการจัดสรรทรัพยากรธรรมชาติเพื่อการใช้ประโยชน์อย่างยั่งยืน

แนวทางการพัฒนา ๑.๓ : ยกระดับการบริหารจัดการ สู่เมืองอุตสาหกรรมเชิงนิเวศ ตัวชี้วัด

- จำนวนสถานประกอบการที่ผ่านเกณฑ์ Green Industry
- สัดส่วนการปล่อยก๊าซเรือนกระจกต่อคน
- ปริมาณการใช้พลังงานทดแทน

แนวทางการดำเนินการ

- ยกระดับการบริหารจัดการสู่เศรษฐกิจชีวภาพ เศรษฐกิจ หมุนเวียน และเศรษฐกิจสีเขียว (BCG Economy)
- กำกับดูแลการพัฒนาอย่างยั่งยืน
- ส่งเสริมการใช้เทคโนโลยีและนวัตกรรมต่อยอดและสร้างมูลค่าเพิ่ม
- ส่งเสริมการใช้พลังงานทดแทน
- บังคับใช้ตามผังเมืองและกฎหมายที่เกี่ยวข้อง

ประเด็นการพัฒนาที่ ๒ : ส่งเสริมขีดความสามารถในการแข่งขันของภาคอุตสาหกรรม การค้า การลงทุน การเกษตร การท่องเที่ยวและบริการสู่มาตรฐานสากล

วัตถุประสงค์ : สินค้าและบริการได้รับการรับรองมาตรฐานสากล มีขีดความสามารถในการแข่งขันและสร้าง
มูลค่าเพิ่ม

ตัวชี้วัด : อัตราการขยายตัวมูลค่าผลิตภัณฑ์มวลรวมของจังหวัด (GPP) เพิ่มขึ้น

แนวทางการพัฒนา ๒.๑ : ส่งเสริมระบบการผลิต การแปรรูปสินค้าสู่มาตรฐานสากล (ผลิตภัณฑ์ชุมชน สินค้าเกษตรปลอดภัย)

ตัวชี้วัด

- อัตราการขยายตัว GPP ภาคการเกษตรเพิ่มขึ้น
- ร้อยละของสินค้าและบริการที่ผ่านการรับรองมาตรฐานสินค้าสากล
- จำนวนผลิตภัณฑ์ชุมชนและท้องถิ่นที่ได้รับการรับรองมาตรฐาน
- ร้อยละที่เพิ่มขึ้นของรายได้จากการจำหน่ายผลิตภัณฑ์ชุมชน
- จำนวนแรงงานที่ได้รับการพัฒนาฝีมือแรงงาน
- จำนวนเกษตรกร/Young Smart Farmer/SMEs/ผู้ประกอบการที่ได้รับการส่งเสริม/พัฒนา
- จำนวนแปลง/ฟาร์มที่ผ่านการรับรองมาตรฐาน GAP
- จำนวนแรงงานที่ได้รับการพัฒนาฝีมือแรงงาน
- จำนวนสถานประกอบการที่ผ่านการรับรองมาตรฐาน GMP/HACCP
- จำนวนแหล่งน้ำ/โครงการพื้นฐานที่รับการพัฒนา

แนวทางการดำเนินการ

- การเพิ่มผลผลิต พัฒนาคุณภาพและลดต้นทุน
- การเพิ่มขีดความสามารถผู้ประกอบการและฝีมือแรงงาน
- การแปรรูปและสร้างมูลค่าเพิ่ม
- การเพิ่มประสิทธิภาพการบริหารจัดการน้ำ และโครงสร้างพื้นฐานรองรับภาคการเกษตรและอุตสาหกรรม

แนวทางการพัฒนา ๒.๒ : พัฒนาระดับศักยภาพด้านการค้า การลงทุน การท่องเที่ยวและบริการ

ตัวชี้วัด

- อัตราการขยายตัว GPP ภาคอุตสาหกรรมและบริการเพิ่มขึ้น
- ร้อยละที่เพิ่มขึ้นรายได้จากการท่องเที่ยว
- จำนวนโครงสร้างพื้นฐานเพื่อพัฒนาแหล่งท่องเที่ยว เชิงเกษตร เชิงธรรมชาติและเชิงวัฒนธรรม

แนวทางการดำเนินการ

- การส่งเสริมและดึงดูดการค้าและการลงทุน
- วางยุทธศาสตร์/แผนการท่องเที่ยว
- พัฒนาระบบการบริหารจัดการท่องเที่ยว
- พัฒนาศักยภาพมัคคุเทศก์และบุคลากร
- พัฒนาปัจจัยพื้นฐานด้านท่องเที่ยว/ทรัพยากร
- พัฒนาแหล่งและกิจกรรมท่องเที่ยว
- พัฒนารัฐกิจบริการท่องเที่ยว
- ศึกษาแนวทางการพัฒนา MICE

แนวทางการพัฒนา ๒.๓ : ยกระดับการบริหารจัดการ การตลาดและการประชาสัมพันธ์เชิงรุก

ตัวชี้วัด

- จำนวนช่องทางการตลาด/ประชาสัมพันธ์
- จำนวนกิจกรรมเพื่อส่งเสริมการตลาด

แนวทางการดำเนินการ

- การบริหารจัดการสินค้า (Logistics Hub)
- เพิ่มขีดความสามารถด้านการตลาด
- การพัฒนาระบบตลาด
- การสร้างบรรยากาศการลงทุน ประชาสัมพันธ์เชิญชวน จับคู่ธุรกิจ

ประเด็นการพัฒนาที่ ๓ : เสริมสร้างความมั่นคงและสังคมคุณภาพตามวิถีมุมปัญญาไทย

วัตถุประสงค์ : ประชาชนอยู่ในสังคมปลอดภัยมีคุณภาพชีวิตและมีความสุข

ตัวชี้วัด : ร้อยละที่เพิ่มขึ้นดัชนีความก้าวหน้าของคน (Human Achievement Index:HAI)

แนวทางการพัฒนา ๓.๑ เสริมสร้างความมั่นคงและความปลอดภัยในชีวิตและทรัพย์สิน

ตัวชี้วัด

- ร้อยละที่ลดลงของคดีอาชญากรรมและคดียาเสพติด
- ร้อยละที่ลดลงของจำนวนอุบัติเหตุช่วงเทศกาลสำคัญ
- อัตราผู้เสียชีวิตจากอุบัติเหตุบนท้องถนนต่อประชากรแสนราย
- อัตราคดีกลุ่มความผิดเกี่ยวกับชีวิต ร่างกาย และเพศ
- อัตราคดีกลุ่มความผิดเกี่ยวกับทรัพย์สิน
- จำนวนสถานประกอบกิจการผ่านโรงงานสีขาว/มยส.
- การจับกุมคดียาเสพติด
- จำนวนครั้งที่ออกตรวจจัดระเบียบแรงงานในพื้นที่เป้าหมาย
- จำนวนสถานประกอบการที่จ้างแรงงานต่างด้าวได้รับการตรวจ สภาพการจ้าง สภาพการทำงาน และการคุ้มครองด้านแรงงาน

แนวทางการดำเนินการ

- สร้างความปลอดภัยในชีวิตและทรัพย์สิน
- การบริหารจัดการแรงงานในพื้นที่
- การรักษาความสงบเรียบร้อย
- ป้องกันและปราบปรามยาเสพติด
- สร้างภูมิคุ้มกันทางสังคม

แนวทางการพัฒนา ๓.๒ พัฒนาคุณภาพชีวิต ตามหลักปรัชญาเศรษฐกิจพอเพียง

ตัวชี้วัด

- ร้อยละที่เพิ่มขึ้นของครอบครัวอบอุ่นตามเกณฑ์ที่ พม. กำหนด
- ร้อยละของหมู่บ้านที่ผ่านเกณฑ์การจัดระดับหมู่บ้านเศรษฐกิจพอเพียง
- สัดส่วนหนี้เสียต่อปริมาณการกู้ยืมเพื่อการเกษตร
- อัตราการว่างงาน
- จำนวนครัวเรือนยากจน
- ประชากรที่เจ็บป่วย (ผู้ป่วยใหม่)
- อัตราเจ็บป่วยด้วยโรคสำคัญ (เบาหวาน/ความดันโลหิตสูง)
- ทารกแรกเกิดที่มีน้ำหนักต่ำกว่าเกณฑ์
- อัตราการคลอดในมารดาอายุ ๑๐-๑๔ ปี/๑๕-๑๙ ปี

แนวทางการดำเนินการ

- ส่งเสริมพัฒนาอาชีพ/รายได้
- ส่งเสริมการพัฒนาสุขภาวะของประชาชน ทุกระดับวัย

- ส่งเสริมความอบอุ่นในครอบครัว
- ยกระดับประสิทธิภาพการให้บริการประชาชน

แนวทางการพัฒนา ๓.๓ เสริมสร้างสังคมแห่งการเรียนรู้ และสืบสานภูมิปัญญาท้องถิ่น ตัวชี้วัด

- ระดับคะแนนเฉลี่ยผลสอบ O-Net ระดับชั้นประถมศึกษาปีที่ ๖ ระดับชั้นมัธยมศึกษาปีที่ ๓ และระดับชั้นมัธยมศึกษาปีที่ ๖
- จำนวนนักเรียนด้อยโอกาส
- จำนวนครั้งในการจัดกิจกรรมด้านศาสนา ศิลปะและวัฒนธรรม
- จำนวนองค์ความรู้/ภูมิปัญญาท้องถิ่น

แนวทางการดำเนินการ

- ลดปัญหาเด็กขาดโอกาสทางการศึกษา
- ยกระดับคุณภาพทางการศึกษา
- ส่งเสริมการเรียนรู้ของประชาชนทุกระดับวัย
- การสืบสานเรียนรู้วัฒนธรรมท้องถิ่น/ชุมชน

แนวทางการพัฒนา ๓.๓ เสริมสร้างสังคมแห่งการเรียนรู้ และสืบสานภูมิปัญญาท้องถิ่น ตัวชี้วัด

- ระดับคะแนนเฉลี่ยผลสอบ O-Net ระดับชั้นประถมศึกษาปีที่ ๖ ระดับชั้นมัธยมศึกษาปีที่ ๓ และระดับชั้นมัธยมศึกษาปีที่ ๖
- จำนวนนักเรียนด้อยโอกาส
- จำนวนครั้งในการจัดกิจกรรมด้านศาสนา ศิลปะและวัฒนธรรม
- จำนวนองค์ความรู้/ภูมิปัญญาท้องถิ่น

แนวทางการดำเนินการ

- ลดปัญหาเด็กขาดโอกาสทางการศึกษา
- ยกระดับคุณภาพทางการศึกษา
- ส่งเสริมการเรียนรู้ของประชาชนทุกระดับวัย
- การสืบสานเรียนรู้วัฒนธรรมท้องถิ่น/ชุมชน

ประเด็นการพัฒนาที่ ๔ : เพิ่มประสิทธิภาพระบบการบริการสาธารณะ

วัตถุประสงค์ : ประชาชนสามารถเข้าถึงบริการสาธารณะได้อย่างทั่วถึง

ตัวชี้วัด : ระดับความพึงพอใจของประชาชนต่อการให้บริการสาธารณะของภาครัฐ

แนวทางการพัฒนา ๔.๑ ยกระดับบริการสาธารณะ โดยยึดประชาชนเป็นศูนย์กลาง ตัวชี้วัด

- ร้อยละของจำนวนประชากรที่เข้าถึงบริการด้านสวัสดิการสังคม
- จำนวนกระบวนการที่ได้รับการปรับปรุง/เพิ่มประสิทธิภาพ/ปรับเปลี่ยนให้เป็นดิจิทัล/นำนวัตกรรมมาประยุกต์ใช้

แนวทางการดำเนินการ

- นำเทคโนโลยีนวัตกรรมมาประยุกต์ใช้ในการให้บริการประชาชน
- แผนแม่บทการพัฒนาเมืองอัจฉริยะ (Smart City)
- Internet ชุมชน
- พัฒนาระบบคิวในการให้บริการประชาชน
- พัฒนาระบบแจ้งเตือนภัยประชาชน

- พัฒนา Service Platform/Application
- กำหนดพื้นที่เป้าหมายการเป็นเมืองอัจฉริยะ

แนวทางการพัฒนา ๔.๒ พัฒนาสู่องค์กรที่มีขีดความสามารถสูง ภายใต้หลักธรรมาภิบาล ตัวชี้วัด

- ร้อยละที่ลดลงของจำนวนข้อร้องเรียนในการให้บริการสาธารณะ
- คะแนนการประเมินคุณธรรมและความโปร่งใสในการดำเนินงานของหน่วยงานภาครัฐ (ITA)
- ร้อยละของเรื่องร้องเรียนที่ดำเนินการแล้วเสร็จของศูนย์ดำรงธรรมจังหวัด/อำเภอ

แนวทางการดำเนินการ

- เพิ่มประสิทธิภาพและกลไกการทำงานแบบบูรณาการ
- มาตรการการบังคับใช้กฎหมาย/ผังเมืองที่มีประสิทธิภาพ
- พัฒนาคุณภาพการบริหารจัดการภาครัฐ
- เพิ่มประสิทธิภาพศูนย์ดำรงธรรมจังหวัด/อำเภอ/Mobile Unit
- การเผยแพร่ข้อมูลข่าวสาร/การสร้างการรับรู้สู่ชุมชน
- การมีส่วนร่วมในทุกกระดับ
- การพัฒนาบุคลากรให้มีสมรรถนะสูง

แนวทางการพัฒนา ๔.๓ พัฒนาระบบเทคโนโลยีสารสนเทศ เชื่อมโยงบริการสาธารณะที่มีประสิทธิภาพ ตัวชี้วัด

- จำนวนฐานข้อมูลเพื่อการบริหารจัดการของจังหวัด

แนวทางการดำเนินการ

- พัฒนาระบบเทคโนโลยีสารสนเทศ
- พัฒนาระบบ MIS/GIS
- พัฒนาระบบ City/ Data Platform

ยุทธศาสตร์การพัฒนาขององค์กรปกครองส่วนท้องถิ่นในเขตจังหวัดสระบุรี

(พ.ศ.๒๕๖๖-๒๕๗๐)

วิสัยทัศน์ “สนับสนุน ตอบสนองนโยบายของรัฐ บนพื้นฐานของความเข้าใจในปัญหา
และศักยภาพของท้องถิ่น พร้อมบูรณาการจัดการร่วมกัน”

ยุทธศาสตร์ที่ ๑ การพัฒนาคุณภาพชีวิต

กลยุทธ์ที่ ๑ ส่งเสริมการพัฒนาเกษตรทฤษฎีใหม่

กลยุทธ์ที่ ๒ ส่งเสริมและการจัดสวัสดิการสังคม

กลยุทธ์ที่ ๓ ส่งเสริมการบริการด้านสาธารณสุขและการเสริมสร้างสุขภาวะของประชาชน

กลยุทธ์ที่ ๔ พัฒนาโครงสร้างพื้นฐานทางเศรษฐกิจ

กลยุทธ์ที่ ๕ เสริมสร้างความเข้มแข็งของชุมชน สังคม และเศรษฐกิจ

กลยุทธ์ที่ ๖ เพิ่มศักยภาพและพัฒนาอาชีพของประชาชน

กลยุทธ์ที่ ๗ ส่งเสริมและพัฒนาการศึกษา

กลยุทธ์ที่ ๘ พัฒนาศูนย์บริการและถ่ายทอดเทคโนโลยีด้านการเกษตร

ยุทธศาสตร์ที่ ๒ การพัฒนาการบริหารจัดการทรัพยากรธรรมชาติและสิ่งแวดล้อม

กลยุทธ์ที่ ๑ อนุรักษ์และพัฒนาทรัพยากรธรรมชาติและสิ่งแวดล้อมให้ยั่งยืน

กลยุทธ์ที่ ๒ สร้างจิตสำนึกและความตระหนักในการรักษาทรัพยากรธรรมชาติและสิ่งแวดล้อม

กลยุทธ์ที่ ๓ จัดการขยะมูลฝอยและสิ่งปฏิกูล

กลยุทธ์ที่ ๔ ป้องกันและแก้ไขปัญหาสิ่งแวดล้อมที่เสื่อมโทรม

ยุทธศาสตร์ที่ ๓ การส่งเสริมอนุรักษ์และฟื้นฟูขนบธรรมเนียมประเพณีและวัฒนธรรมท้องถิ่น

กลยุทธ์ที่ ๑ ส่งเสริมอนุรักษ์ ฟื้นฟูและเผยแพร่ขนบธรรมเนียมประเพณีและวัฒนธรรมท้องถิ่น

กลยุทธ์ที่ ๒ สร้างจิตสำนึกและความตระหนักถึงคุณค่าและความสำคัญของศิลปวัฒนธรรม

ประจำถิ่น ขนบธรรมเนียมประเพณีท้องถิ่น

กลยุทธ์ที่ ๓ ส่งเสริมศาสนา พัฒนาคุณธรรมและจริยธรรม

ยุทธศาสตร์ที่ ๔ การพัฒนาองค์กรและบุคลากรสู่การบริหารจัดการที่ดี

กลยุทธ์ที่ ๑ พัฒนาศักยภาพและประสิทธิภาพบุคลากรของท้องถิ่น

กลยุทธ์ที่ ๒ พัฒนาระบบบริหารองค์กร

กลยุทธ์ที่ ๓ การส่งเสริมพัฒนาประชาธิปไตยและกระบวนการประชาสังคม

ยุทธศาสตร์ที่ ๕ การส่งเสริมและพัฒนากองทุนท้องถิ่น

กลยุทธ์ที่ ๑ พัฒนาแหล่งท่องเที่ยวอย่างเป็นระบบ โดยบูรณาการทุกภาคส่วน

วิสัยทัศน์การพัฒนากองทุนการบริหารส่วนตำบลบ้านกล้วย

องค์การบริหารส่วนตำบลบ้านกล้วยได้กำหนดวิสัยทัศน์การพัฒนาเพื่อเป็นสภาพการณ์ในอุดมคติซึ่งเป็นจุดมุ่งหมาย ที่คาดหวังจะให้เกิดขึ้นหรือบรรลุผลในอนาคตข้างหน้า โดยยึดหลักการพัฒนาตาม แผนพัฒนาเศรษฐกิจและสังคมแห่งชาติฉบับที่ ๑๒ ซึ่งยึดคนเป็นศูนย์กลางของการพัฒนาและแผนการพัฒนาจังหวัด แผนพัฒนาอำเภอ ตำบล บ้านกล้วย เป็นตำบลขนาดเล็ก ที่มีประชาชนส่วนใหญ่ พักอาศัยอยู่เป็นหมู่บ้าน ประชาชนส่วนใหญ่ ประกอบอาชีพเกษตรกรรม จึงได้กำหนดวิสัยทัศน์การพัฒนาไว้ดังนี้

“ การคมนาคมสะดวก แหล่งน้ำสมบูรณ์ สืบสานประเพณี สาธารณสุขก้าวหน้า เศรษฐกิจรุ่งเรือง ชุมชนเข้มแข็ง บริหารกิจการบ้านเมืองที่ดี ”

พันธกิจ

๑. ด้านพัฒนาโครงสร้างพื้นฐาน เน้นการพัฒนาด้านกายภาพเกี่ยวกับสาธารณูปโภค สาธารณูปการ ต่าง ๆ เพื่อยกระดับความเป็นอยู่และอำนวยความสะดวกในชุมชน

๒. ด้านพัฒนาแหล่งน้ำเน้นการพัฒนาแหล่งน้ำเพื่อการบริโภค-อุปโภคและเพื่อการเกษตร

๓. ด้านพัฒนาการศึกษา กีฬา นันทนาการ และสาธารณสุข เน้นการดำเนินการเกี่ยวกับการส่งเสริม สนับสนุนการศึกษาของเด็กเยาวชนและประชาชนโดยทั่วไปการส่งเสริมการเล่นกีฬานันทนาการเพื่อให้จิตใจและร่างกาย แข็งแรง รวมทั้งการดำเนินงานเกี่ยวกับส่งเสริมสุขภาพอนามัยของประชาชนการควบคุมและระวังโรคติดต่อ มีความรู้ ความเข้าใจในการดูแล ป้องกันตนเองและครอบครัว จากโรคต่างๆ

๔. ด้านพัฒนาสังคม ศาสนา ประเพณีและวัฒนธรรม เน้นการพัฒนาเกี่ยวกับการจัดสวัสดิการสังคม สงเคราะห์ การจัดระเบียบชุมชน รวมทั้งส่งเสริมประเพณีวัฒนธรรมอันดีงาม กิจการศาสนา

๕. ด้านพัฒนาเศรษฐกิจและชุมชนเข้มแข็ง เป็นการพัฒนาซึ่งครอบคลุมกิจกรรมโครงการด้านประกอบอาชีพของประชาชน ทั้งด้านการเกษตร อุตสาหกรรม การป้องกันและแก้ไขปัญหาเสพติด รวมทั้งและการส่งเสริมให้เป็นแหล่งท่องเที่ยวเชิงนิเวศ และการรักษาสิ่งแวดล้อม

๖. ด้านพัฒนาด้านการบริหารจัดการและบริการประชาชน เน้นการพัฒนาประสิทธิภาพการทำงาน และพัฒนาทรัพยากรมนุษย์ รวมถึงการปรับปรุงประสิทธิภาพการบริหารงานของ อบต. เพื่อให้บริการแก่ประชาชนได้อย่างมีประสิทธิภาพ

เป้าประสงค์

๑. ประชาชนมีความสะดวกด้านการคมนาคม ไฟฟ้าสว่างเพียงพอ มีแหล่งระบายน้ำ
๒. พัฒนาแหล่งน้ำเพื่อการอุปโภค-บริโภคและเพื่อการเกษตร
๓. ประชาชนมีสุขภาพดี
๔. เสริมสร้างศักยภาพด้านการศึกษา ศาสนา และประเพณีวัฒนธรรม
๕. สร้างความสามัคคีและประชาชนมีสุขภาพจิตที่ดี
๖. ผู้พิการและผู้ด้อยโอกาสได้รับการช่วยเหลือ
๗. อนุรักษ์ทรัพยากรธรรมชาติและสิ่งแวดล้อม
๘. ประชาชนมีความปลอดภัยในชีวิตและทรัพย์สิน
๙. สังคมมีความเข้มแข็งและห่างไกลยาเสพติด
๑๐. ประชาชนมีอาชีพสามารถสร้างรายได้ เลี้ยงตนเองได้
๑๑. การบริหารจัดการ มีประสิทธิภาพ

ตัวชี้วัด

๑. ร้อยละของประชาชนที่มีสุขภาพดี
๒. ร้อยละของประชาชนที่ได้รับความปลอดภัยในชีวิตและทรัพย์สิน
๓. ร้อยละของประชาชนที่เข้าร่วมกิจกรรม
๔. ร้อยละของประชาชนที่มีน้ำใช้อย่างเพียงพอ
๕. ร้อยละของหมู่บ้านที่มีการคมนาคมสะดวกปลอดภัย
๖. ร้อยละของหมู่บ้าน
๗. ร้อยละของครัวเรือน

เป้าหมาย

๑. ประชาชนมีสุขภาพที่ดีมีสุขภาพร่างกายแข็งแรง ปลอดภัยจากโรคร้ายไข้เจ็บ
๒. ประชาชนมีความปลอดภัยในชีวิตและทรัพย์สิน
๓. เด็ก สตรี คนชรา ผู้พิการและผู้ด้อยโอกาส ประชาชนทั่วไปมีคุณภาพชีวิตที่ดี
๔. มีการพัฒนาแหล่งน้ำเพื่อการเกษตรเพิ่มขึ้น
๕. มีการปรับปรุงและก่อสร้างระบบประปาเพิ่มขึ้น
๖. มีการก่อสร้างปรับปรุง บำรุงรักษาถนน ทางเท้า การจราจรให้มีประสิทธิภาพ
๗. มีการอนุรักษ์ฟื้นฟูและเผยแพร่ศิลปะ จารีต ประเพณี วัฒนธรรมและภูมิปัญญาท้องถิ่น
๘. มีการส่งเสริมพัฒนาการศึกษาเพิ่มขึ้น
๙. การเพิ่มช่องทางในการรับรู้ข้อมูลข่าวสารให้แก่ประชาชน
๑๐. มีการส่งเสริมและอนุรักษ์ฟื้นฟูทรัพยากรธรรมชาติและสิ่งแวดล้อม
๑๑. มีการส่งเสริมและพัฒนาอาชีพให้แก่ประชาชน
๑๒. สร้างการมีส่วนร่วมให้ประชาชนได้แสดงออกถึงความคิดเห็น แบบประชาธิปไตย

ยุทธศาสตร์การพัฒนา ของ อบต.บ้านกล้วย

๑. ยุทธศาสตร์การพัฒนาโครงสร้างพื้นฐาน
๒. ยุทธศาสตร์การพัฒนาการศึกษา กีฬานันทนาการ และสาธารณสุข
๓. ยุทธศาสตร์การพัฒนาสังคม ศาสนา ประเพณีและวัฒนธรรม
๔. ยุทธศาสตร์พัฒนาด้านเศรษฐกิจและชุมชนเข้มแข็ง
๕. ยุทธศาสตร์พัฒนาการบริหารจัดการและการบริการประชาชน

๑. ยุทธศาสตร์พัฒนาโครงสร้างพื้นฐาน

- แนวทางการพัฒนา - ก่อสร้างปรับปรุงบำรุงรักษาโครงสร้างพื้นฐาน
- พัฒนาแหล่งน้ำเพื่อการอุปโภค บริโภค เพื่อการเกษตร และป้องกันน้ำท่วม

๒ ยุทธศาสตร์พัฒนาการศึกษา กีฬานันทนาการ และสาธารณสุข

- แนวทางการพัฒนา - พัฒนาด้านการศึกษา
- พัฒนาและสนับสนุนกิจกรรมกีฬา และนันทนาการ
 - พัฒนาด้านสาธารณสุข

๓ ยุทธศาสตร์พัฒนาสังคม ศาสนา ประเพณีและวัฒนธรรม

- แนวทางการพัฒนา - ส่งเสริมสวัสดิการ และสังคมสงเคราะห์
- พัฒนาด้านการจัดระเบียบชุมชนและบรรเทาสาธารณภัย
 - พัฒนาด้านศาสนา ประเพณีและวัฒนธรรม
 - ส่งเสริมสถาบันพระมหากษัตริย์ และงานรัฐพิธีต่าง ๆ และวันสำคัญของชาติ

๔ ยุทธศาสตร์พัฒนาด้านเศรษฐกิจและชุมชนเข้มแข็ง

- แนวทางการพัฒนา - พัฒนาอาชีพ และรายได้
- ส่งเสริมและสนับสนุนภาคการเกษตร
 - ส่งเสริมให้ชุมชนมีความเข้มแข็ง
 - ป้องกันและแก้ไขปัญหาเสพติด
 - พัฒนาแหล่งท่องเที่ยว และการพัฒนา อนุรักษ์ ทรัพยากรธรรมชาติและสิ่งแวดล้อม

๕ ยุทธศาสตร์พัฒนาการบริหารจัดการและการบริการประชาชน

- แนวทางการพัฒนา - พัฒนาประสิทธิภาพการทำงาน และพัฒนาทรัพยากรมนุษย์
- พัฒนาประชาสัมพันธ์องค์กร และการให้บริการประชาชน

การวิเคราะห์กรอบการจัดทำยุทธศาสตร์ขององค์กรปกครองส่วนท้องถิ่น

ในการจัดทำแผนพัฒนาท้องถิ่นสี่ปีขององค์การบริหารส่วนตำบลได้ใช้การวิเคราะห์ SWOT Analysis/Demand (Demand Analysis)/Global Demand และTrend ปัจจัยและสถานการณ์การเปลี่ยนแปลงที่มีผลต่อการพัฒนา อย่างน้อยต้องประกอบด้วย การวิเคราะห์ศักยภาพด้านเศรษฐกิจ ด้านสังคม ด้านทรัพยากรธรรมชาติและสิ่งแวดล้อม ซึ่งมีรายละเอียดดังนี้

จุดแข็ง (S : Strength-s)

- ประชาชนมีความพร้อม จะมีส่วนร่วมในกระบวนการพัฒนาท้องถิ่น
- การจัดโครงสร้างภายในมีความเหมาะสมสอดคล้องกับภารกิจ
- มีองค์การบริหารส่วนตำบลที่พร้อมจะให้บริการสาธารณะและแก้ไขปัญหาความเดือดร้อนของประชาชน
- มีการประสานร่วมมือกันระหว่างองค์การบริหารส่วนตำบลกับส่วนราชการต่าง ๆ
- ผู้นำชุมชนมีความเข้มแข็ง และมีศักยภาพในการพัฒนา
- ส่งเสริมการมีส่วนร่วมของประชาชนในรูปแบบประชาคม การประชุมวางแผนเตรียมงาน

จุดอ่อน (W : Weakness)

- กฎหมาย ระเบียบ ข้อบังคับที่เกี่ยวข้องกับการปฏิบัติงาน มีการแก้ไขเปลี่ยนแปลงอยู่ตลอดเวลาทำให้เจ้าหน้าที่ผู้ปฏิบัติสับสนขาดความชัดเจน
- องค์การบริหารส่วนตำบล มีงบประมาณจำกัด ทำให้การพัฒนาไม่เป็นไปตามแผนที่วางไว้
- การใช้ทรัพยากรธรรมชาติ และการทำลายสิ่งแวดล้อมเพิ่มขึ้น ก่อให้เกิดปัญหาภัยธรรมชาติ

โอกาส (O : Opportunity)

- จังหวัดสระบุรี หรือหน่วยงานที่เกี่ยวข้องสนับสนุนงบประมาณให้องค์การบริหารส่วนตำบล ดำเนินการตามแผนงานโครงการตามแนวทางยุทธศาสตร์การพัฒนาจังหวัด และแผนพัฒนาองค์การบริหารส่วนตำบล

- มีเส้นทางคมนาคมเชื่อมระหว่างจังหวัด สามารถรองรับการขยายตัวทางด้านเศรษฐกิจ

- นโยบายของรัฐบาลในการส่งเสริมการกระจายอำนาจการปกครองท้องถิ่น โดยการสร้างดุลยภาพระหว่างการกำกับดูแล และความเป็นอิสระของท้องถิ่นในการบริหารจัดการงบประมาณและบุคลากรของท้องถิ่น

อุปสรรค (T : Threat)

- ประชาชนขาดความรู้ ความเข้าใจ บทบาทหน้าที่ของตนเองกับงานของท้องถิ่น

- นโยบายรัฐบาลไม่สามารถถ่ายโอนงบประมาณมายัง องค์การปกครองส่วนท้องถิ่น ตามพระราชบัญญัติกำหนดแผนและขั้นตอนการกระจายอำนาจให้แก่องค์กรปกครองส่วนท้องถิ่น พ.ศ.๒๕๔๒ ทำให้การพัฒนาท้องถิ่นบางเรื่องต้องชะงัก

- กฎหมาย ระเบียบ ข้อบังคับขาดความยืดหยุ่น หรือไม่เหมาะสมสอดคล้องกับภารกิจห้วงระยะเวลาในการจัดสรรและการเบิกจ่ายงบประมาณของรัฐบาลมีความไม่แน่นอน

- การดำเนินงานตามนโยบายต่าง ๆ ของรัฐบาลมีจำนวนเพิ่มมากขึ้น ความรับผิดชอบเพิ่มมากขึ้น ประกอบกับปัญหาในพื้นที่และความต้องการประชาชนมีมาก แต่ไม่สามารถปฏิบัติได้ครบถ้วน เนื่องจากจำกัดด้วยอำนาจหน้าที่และจำนวนงบประมาณที่มีจำกัด

๓.๒ การประเมินสถานการณ์สภาพแวดล้อมภายนอกที่เกี่ยวข้อง

ในการจัดทำแผนพัฒนาท้องถิ่น (พ.ศ. ๒๕๖๖ – ๒๕๗๐) ขององค์การบริหารส่วนตำบลบ้านกล้วยนั้น ได้ทำการประเมินสถานการณ์สภาพแวดล้อมภายนอกที่เกี่ยวข้อง ซึ่งมีรายละเอียดดังนี้

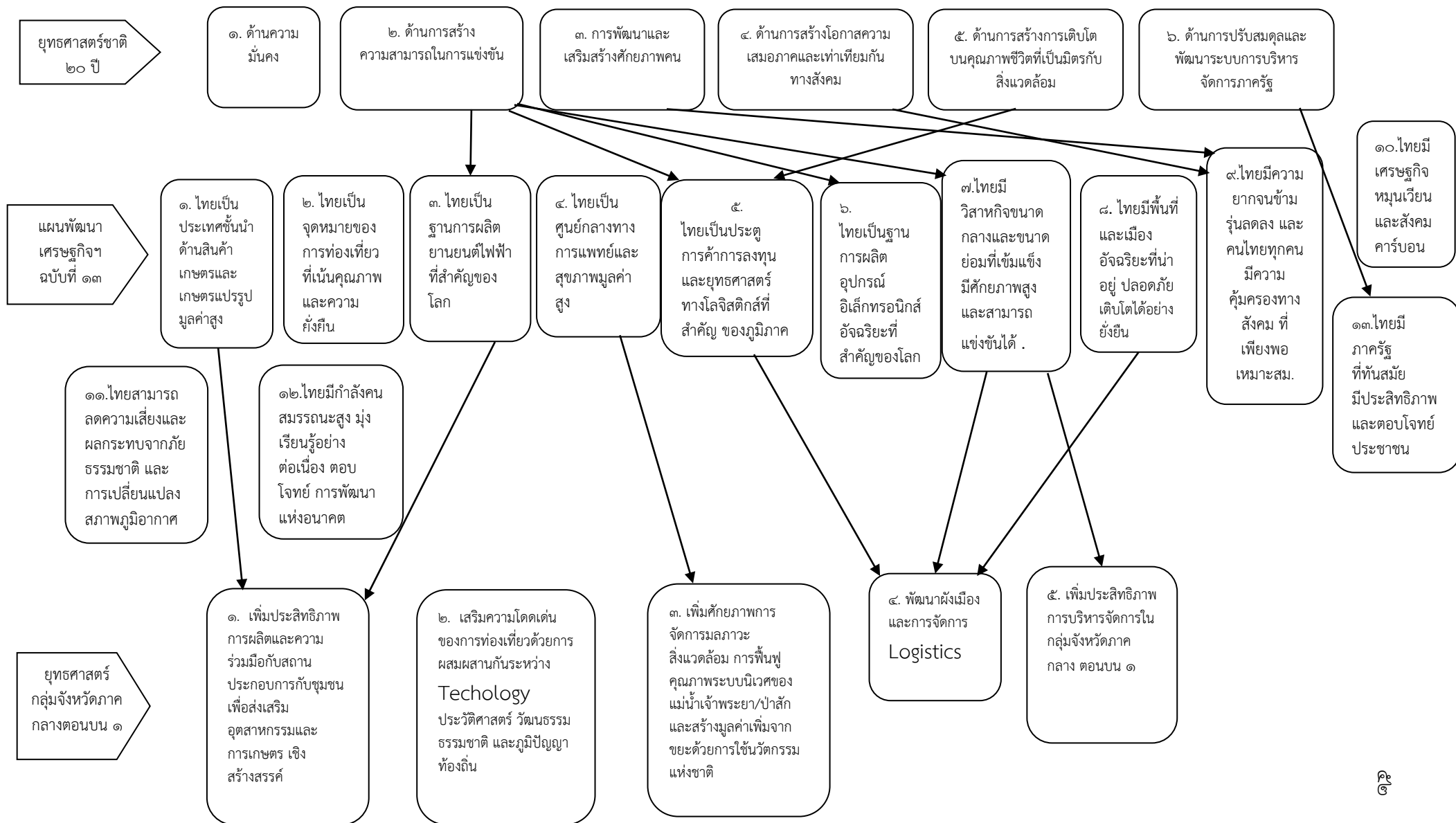
दान	สถานการณ์สภาพแวดล้อมภายนอกที่เกี่ยวข้อง	ข้อบ่งชี้และปริมาณของปัญหา/ความต้องการ	พื้นที่เป้าหมาย/กลุ่มเป้าหมาย	ความคาดหวังและแนวโน้มอนาคต
๑. โครงการสร้างพื้นฐาน	๑) ขาดแคลนแหล่งน้ำในการเกษตรและน้ำประปาสำหรับอุปโภค-บริโภคยังไม่พอเพียงและยังไม่ได้มาตรฐาน	- แหล่งน้ำและน้ำประปาในการอุปโภค-บริโภค	- ในเขต อบต.	- ประชาชนมีแหล่งน้ำและมีน้ำประปาใช้อย่างพอเพียงมีคุณภาพตามมาตรฐานมากขึ้น
	๒) ไฟฟ้าส่องสว่างทางและที่สาธารณะยังไม่สามารถดำเนินการครอบคลุมพื้นที่ได้ทั้งหมด	- ไฟฟ้า	- ทางและที่สาธารณะในเขต อบต.	- ทางและที่สาธารณะมีแสงสว่างเพียงพอประชาชนได้รับความสะดวกในการสัญจรไปมาและป้องกันการเกิดอาชญากรรมได้
	๓) หมู่บ้านขยายมากขึ้นระบบระบายน้ำยังไม่เพียงพอ	- ราง/ท่อระบายน้ำ	- พื้นที่ใน อบต.	- มีรางระบายน้ำสามารถระบายน้ำได้สะดวก ไม่อุดตัน ไม่ส่งกลิ่นเหม็นก่อความรำคาญ
	๔) ถนนในตำบล ถนนลูกรังและเป็นหลุมเป็นบ่อ	- ถนน	- ทางและที่สาธารณะในเขต อบต.	- มีถนนให้ประชาชนได้สัญจรไปมาสะดวก
	๕) ประชาชนต้องการเส้นทางในการสัญจรไปมาเพิ่มมากขึ้นและ อบต.ไม่สามารถดำเนินการได้เนื่องจากงบประมาณมีไม่เพียงพอ	- เส้นทางคมนาคม	- เส้นทางคมนาคมที่เป็นสาธารณะและประชาชนมีความต้องการให้ดำเนินการ	- มีเส้นทางในการคมนาคมเพียงพอและประชาชนได้รับความสะดวกในการสัญจรไปมา
๒. ด้านงานส่งเสริมคุณภาพชีวิต	๑) มีการระบาดของโรคอุบัติใหม่ โรคระบาด โรคติดต่อ	- ด้านสาธารณสุข	- ในเขต อบต.	ในพื้นที่ไม่มีการระบาดของโรคอุบัติใหม่ โรคระบาด โรคติดต่อ
	๒) ประชาชนในพื้นที่ป่วยเป็นโรคเรื้อรังแนวโน้มที่เพิ่มขึ้น เช่น เบาหวาน ความดัน		- ประชาชนกลุ่มเสี่ยงและผู้ป่วย	

ด้าน	สถานการณ์ภาพแวดล้อมภายนอกที่เกี่ยวข้อง	ขอบข่ายและปริมาณของปัญหา/ความต้องการ	พื้นที่เป้าหมาย/กลุ่มเป้าหมาย	ความคาดหวังและแนวโน้มอนาคต
	๓) ปริมาณขยะและน้ำเสียเพิ่มมากขึ้น		- ในเขต อบต.	- ปริมาณขยะและน้ำเสียถูกกำจัดให้หมดด้วยวิธีการที่ถูกต้อง
	๔) ประชาชนบริโภคอาหารที่ปลอดภัย		- ประชาชนในเขต อบต.	- ประชาชนทราบและสามารถเลือกบริโภคอาหารที่ปลอดภัยได้ถูกต้อง
	๕) ประชาชนในพื้นที่บางรายมีที่อยู่อาศัยไม่มั่นคงแข็งแรง	- ที่อยู่อาศัย	- ประชาชนในพื้นที่ได้รับความเดือดร้อนเรื่องที่อยู่อาศัย	- ประชาชนในพื้นที่ได้รับความช่วยเหลือซ่อมแซมที่อยู่อาศัยให้มั่นคงแข็งแรง
	๖) มีการขยายตัวของประชากรเพิ่มมากขึ้นทำให้เกิดการขยายตัวของอาคารบ้านเรือนทำให้เกิดเป็นชุมชนแออัด	- ประชากร	- พื้นที่ในเขต อบต.	- ควบคุมการก่อสร้างอาคารบ้านเรือนการพิจารณาออกใบอนุญาตเพื่อไม่เกิดปัญหาจากการก่อสร้างอาคาร
	ประชาชนบางครัวเรือนบริโภค-บริโภคน้ำที่ยังไม่สะอาดและมีสิ่งเจือปน เช่น จากน้ำฝน น้ำที่ไม่ได้คุณภาพมีตะกอน	- การอุปโภค-บริโภค	- ประชาชนในเขต อบต.	- ประชาชนบริโภคน้ำที่สะอาดถูกสุขลักษณะ
	๑) การศึกษาสื่อการเรียนการสอนยังไม่พอเพียง เด็กนักเรียนไม่ได้รับการศึกษาต่อในระดับที่สูงกว่าขั้นพื้นฐานและขาดงบประมาณในการศึกษา ครอบครัวยากจน	- สังคมในชุมชน	- เด็กนักเรียนในเขต อบต.	- มีสื่อการเรียนการสอนที่พอเพียง เด็กนักเรียนได้รับการศึกษาที่สูงขึ้น มีงบประมาณในการศึกษาเล่าเรียน
	๒) เด็กและผู้สูงอายุบางครอบครัว ผู้สูงอายุอยู่ตามลำพัง และรับภาระในการดูแลเด็ก		- ผู้สูงอายุและเด็กในเขต อบต.	- ผู้สูงอายุและเด็กได้รับการดูแลที่ดี

दान	สถานการณ์ภาพแวดล้อมภายนอกที่เกี่ยวข้อง	ขอบข่ายและปริมาณของปัญหา/ความต้องการ	พื้นที่เป้าหมาย/กลุ่มเป้าหมาย	ความคาดหวังและแนวโน้มอนาคต
	๓) ผู้พิการไม่ได้รับความช่วยเหลือในดำรงชีวิต		- ผู้พิการในเขต อบต.	- ผู้พิการได้รับความช่วยเหลือในการดำรงชีวิตและทั่วถึง
	๔) เยาวชนและวัยรุ่นติดเกมส์ สิ่งลามก บุหรี่ เหล้า สาเสพติด และท้องก่อนวัยอันสมควร		- เยาวชนและวัยรุ่นในเขต อบต.	- เยาวชนและวัยรุ่นมีอนาคตที่ดี
	๕) ประชาชนกรอายุตั้งแต่ ๓๕ ขึ้นไป ไม่ได้ตรวจสุขภาพประจำปี		- ประชาชนในเขต อบต. ที่อายุ ๓๕ ขึ้นไป	- ประชาชนที่อายุ ๓๕ ขึ้นไปได้รับการตรวจสุขภาพทุกคน
	๖) มีประชากรที่สูบบุหรี่ ดื่มสุรา		- ประชาชนที่สูบบุหรี่ และดื่มสุรา	- ประชาชนเลิกสูบบุหรี่ และเลิกดื่มสุรา
๓. ด้านการวางแผน การส่งเสริมการลงทุน พาณิชยกรรมและการท่องเที่ยว	๑) ประชาชนไม่มีการวางแผนในการดำเนินงาน	- การวางแผน	- ประชาชนในเขตเทศบาล	- ประชาชนสามารถวางแผนการดำเนินงานได้เอง
	๒) ขาดแหล่งเงินทุนในการทำกิจการและประกอบอาชีพ	- การลงทุน	- ประชาชนในเขตเทศบาล	- มีแหล่งเงินทุนในการทำกิจการและประกอบอาชีพ
	๓) ประชาชนขาดสถานที่จำหน่ายสินค้า	- การพาณิชยกรรม	- ร้านค้าแผงลอย	- ร้านค้าแผงลอยมีสถานที่ในการขายจำหน่ายสินค้า
	๔) ผลผลิตทางการเกษตรราคาตกต่ำระยะทางในการขนส่งผลผลิตไกลจากแหล่งรับซื้อ		- เกษตรกรในพื้นที่	- ผลผลิตมีราคาสูงขึ้น
	๕) ค่าแรงต่ำค่าครองชีพสูงขาดแคลนการจ้างงาน		- ผู้ประกอบอาชีพรับจ้าง	- ค่าแรงสูงขึ้นเหมาะสมกับค่าครองชีพ มีการจ้างงานมากขึ้น
	๖) คริวเรือไม่มีรายได้เฉลี่ยต่อปีต่ำกว่า ๓๐,๐๐๐ บาท		- ประชาชนที่มีรายได้ต่ำกว่าเกณฑ์มาตรฐาน	- ไม่มีคริวที่ตกเกณฑ์มาตรฐานรายได้
	๗) ในเขต อบต. ไม่มีแหล่งท่องเที่ยวและกิจกรรมการท่องเที่ยว	- การท่องเที่ยว	- ในเขตเทศบาล	- มีแหล่งท่องเที่ยวในเขต อบต. และส่งเสริมกิจกรรมการท่องเที่ยวเพิ่มมากขึ้น

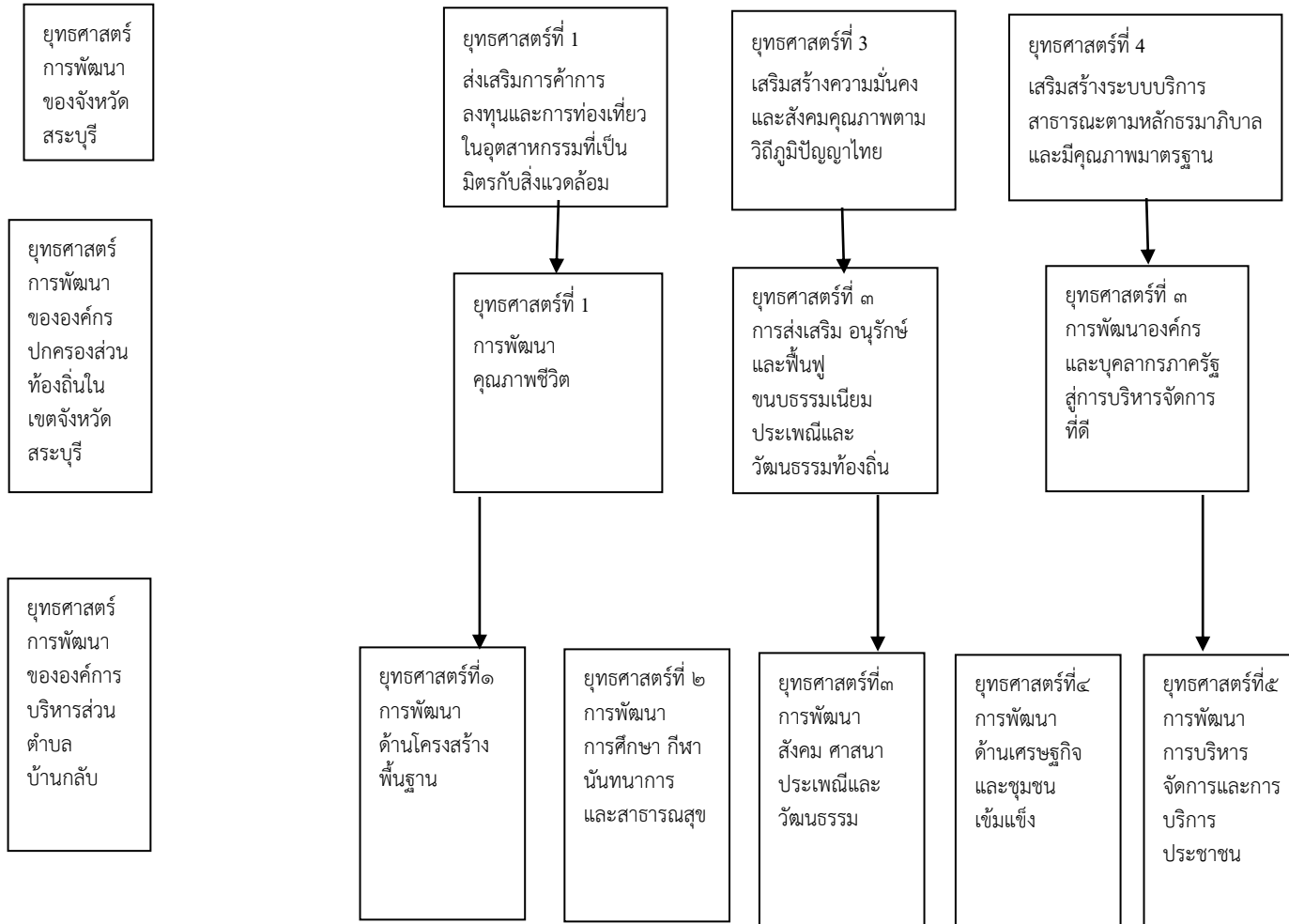
दान	สถานการณ์ภาพแวดล้อม ภายนอกที่เกี่ยวข้อง	ขอบข่ายและปริมาณ ของปัญหา/ ความต้องการ	พื้นที่เป้าหมาย/ กลุ่มเป้าหมาย	ความคาดหวังและ แนวโนมนาคต
๔. ด้านการจัด ระเบียบชุมชนและ การรักษาความสงบ เรียบร้อย	๑) การจราจรบนถนนมีเพิ่ม มากขึ้นอาจทำให้เกิด อุบัติเหตุขึ้นได้	- การจราจร	ประชาชนที่สัญจรไป มาบนถนน	มีระบบควบคุม การจราจร เช่น ติดตั้ง สัญญาณไฟจราจร เพื่อเตือนให้ ระมัดระวัง
	๒) มีการทำลายและลักขโมย ทรัพย์สินของประชาชนและ ราชการ รวมทั้งเกิดการทะเลาะวิวาท กันในชุมชน	- การรักษาความ ปลอดภัยในชีวิตและ ทรัพย์สินของประชาชน	- ประชาชนและส่วน ราชการ	- มีการป้องกันและ รักษาความปลอดภัย ในชีวิตและทรัพย์สิน ของประชาชนละส่วน ราชการ เช่น การ ติดตั้งกล้องวงจรปิด การให้ผู้นำ อปพร. ควบคุมและระงับเหตุ ทะเลาะวิวาท
๖. ด้านศิลปะ วัฒนธรรม จารีต ประเพณีและภูมิ ปัญญาท้องถิ่น	๑) ศิลปะ วัฒนธรรม จารีต ประเพณีและภูมิปัญญา ท้องถิ่นถูกลืมเลือนไปมาก	- ศิลปะ วัฒนธรรม จารีต ประเพณีและภูมิ ปัญญาท้องถิ่น ถูกลืม เลือนไปมาก	- ประชาชนในเขต อบต.	- ยกย่อง เชิดชูคนดี หรือปราชญ์ชาวบ้าน ในโอกาสต่างๆ เพื่อ เป็นตัวอย่างแก่ เยาวชนและ ประชาชน ศิลปะ วัฒนธรรม จารีต ประ เพณีและภูมิปัญญา ท้องถิ่น ไม่ถูกลืมและ คงอยู่สืบไป

ความเชื่อมโยงยุทธศาสตร์การพัฒนาจังหวัดกับยุทธศาสตร์การพัฒนาขององค์กรปกครองส่วนท้องถิ่น

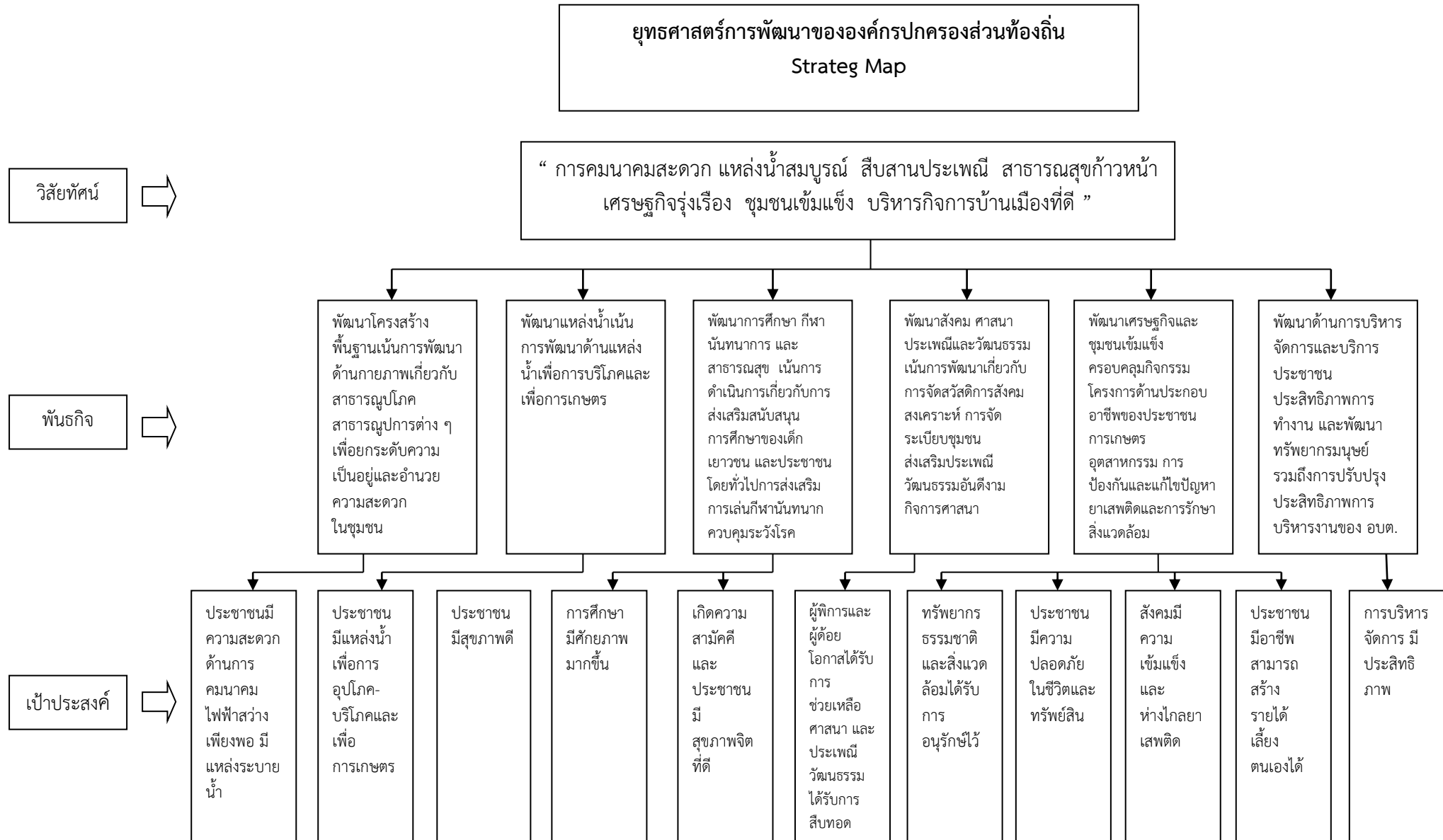


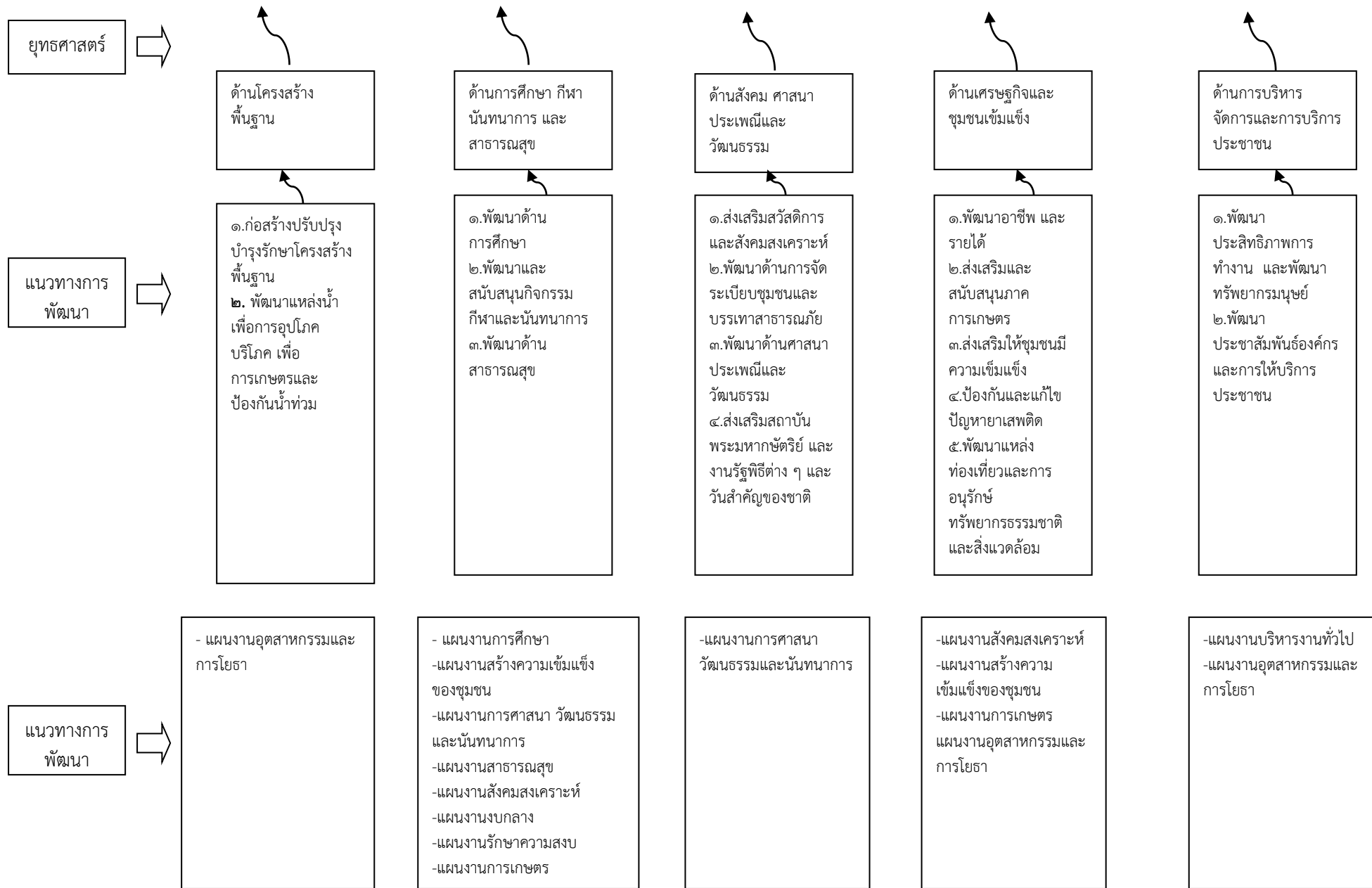
ความเชื่อมโยงยุทธศาสตร์การพัฒนาจังหวัดกับยุทธศาสตร์การพัฒนาขององค์การบริหารส่วนตำบลบ้านกล้วย

โครงสร้างความเชื่อมโยงแผนยุทธศาสตร์การพัฒนาองค์การบริหารส่วนตำบลบ้านกล้วย พ.ศ.๒๕๖๖-๒๕๗๐



แผนที่ยุทธศาสตร์ขององค์การบริหารส่วนตำบลบ้านกล้วย





ส่วนที่ ๓

การนำแผนพัฒนาท้องถิ่นไปสู่การปฏิบัติ

ยุทธศาสตร์การพัฒนาและแผนงาน

ที่	ยุทธศาสตร์	ด้าน	แผนงาน	หน่วยงาน รับผิดชอบหลัก	หน่วยงาน สนับสนุน
๑	การพัฒนาด้าน โครงสร้างพื้นฐาน	ด้านการเศรษฐกิจ ด้านบริการชุมชน และสังคม	แผนงานอุตสาหกรรม และโยธา แผนงานการเกษตร แผนงานเคหะและ ชุมชน	กองช่าง กองช่าง กองช่าง	องค์การ บริหาร ส่วนตำบล บ้านกลับ
๒	การส่งเสริมด้าน การศึกษา กีฬา นันทนาการและ สาธารณสุข	ด้านบริการชุมชน และสังคม การดำเนินงานอื่น บริหารทั่วไป การเศรษฐกิจ ด้านบริการชุมชน และสังคม	แผนงานการศึกษา แผนงานการศาสนา วัฒนธรรมและ นันทนาการ แผนงานสาธารณสุข แผนงานสังคม สงเคราะห์ แผนงานงบกลาง แผนงานรักษาความ สงบภายใน แผนงานการเกษตร แผนงานเคหะและ ชุมชน	กองการศึกษา กองการศึกษา กองสาธารณสุข สำนักปลัด สำนักปลัด/ก คลัง สำนักปลัด สำนักปลัด กองช่าง	
๓	การพัฒนาสังคม ศาสนา ประเพณีและ วัฒนธรรม	ด้านบริการชุมชน และสังคม	แผนงานการศาสนา วัฒนธรรมและ นันทนาการ	กองการศึกษา	
๔	การพัฒนาด้าน เศรษฐกิจและชุมชน เข้มแข็ง	ด้านบริการชุมชน และสังคม	แผนงานสังคม สงเคราะห์ แผนงานสร้างควม เข้มแข็งของชุมชน	สำนักปลัด สำนักปลัด	

ที่	ยุทธศาสตร์	ด้าน	แผนงาน	หน่วยงาน รับผิดชอบหลัก	หน่วยงาน สนับสนุน
๕	การพัฒนาการบริหาร จัดการและการบริการ ประชาชน	บริหารทั่วไป	แผนงานบริหารทั่วไป	สำนักปลัด/กอง คลัง	องค์การ บริหาร ส่วนตำบล บ้านกล้วย
		ด้านบริการชุมชน และสังคม	แผนงานอุตสาหกรรม และโยธา	กองช่าง	
รวม	๕ ยุทธศาสตร์	๕ ด้าน	๑๐ แผนงาน	๕ หน่วยงาน หลัก	