

# ส่วนที่ ๑

## สภาพทั่วไปและข้อมูลพื้นฐาน

### ๑. ด้านกายภาพ

#### ๑. ที่ตั้งของหมู่บ้าน/ชุมชน/ตำบล

๑.๑ **ที่ตั้ง** องค์การบริหารส่วนตำบลบ้านกล้วย จังหวัดสระบุรี อยู่ห่างจากอำเภอหนองโดนไปทางทิศตะวันตกเฉียงเหนือ ประมาณ ๘ กิโลเมตร

๑.๒ **อาณาเขต** องค์การบริหารส่วนตำบลบ้านกล้วย มีพื้นที่ประมาณ ๒๘.๐๘ ตารางกิโลเมตร หรือประมาณ ๒๓,๕๐๑ ไร่ ภูมิประเทศเป็นที่ราบลุ่มและมีอาณาเขตดังนี้

ทิศเหนือ	จรดตำบลกกโก ลพบุรี ตำบลหนองแกและตำบลนายาวบางส่วน อำเภอพระพุทธบาท
ทิศใต้	จรดตำบลดอนทอง อำเภอหนองโดน
ทิศตะวันออก	จรดตำบลหนองโดน และตำบลหนองแกบางส่วน อำเภอพระพุทธบาท
ทิศตะวันตก	จรดตำบลโคกกำพาน ลพบุรี

#### ๑.๓ เขตการปกครอง

องค์การบริหารส่วนตำบลบ้านกล้วย มีเขตการปกครองเต็มทั้งหมู่บ้าน ๑๕ หมู่ ดังนี้

หมู่ที่ ๑	บ้านสองคอน	
หมู่ที่ ๒	บ้านกล้วยเก่า	
หมู่ที่ ๓	บ้านป่าข่อย	
หมู่ที่ ๔	บ้านป่าจิว	
หมู่ที่ ๕	บ้านป่าคา	
หมู่ที่ ๖	บ้านคลองเจริญ	
หมู่ที่ ๗	บ้านกล้วย	
หมู่ที่ ๘	บ้านกลาง	
หมู่ที่ ๙	บ้านดงสัก	
หมู่ที่ ๑๐	บ้านหลังสวน	
หมู่ที่ ๑	บ้านโปรงสว่าง	ตำบลบ้านโปรง
หมู่ที่ ๒	บ้านโปรงใหม่	ตำบลบ้านโปรง
หมู่ที่ ๓	บ้านโปรงเก่า	ตำบลบ้านโปรง
หมู่ที่ ๔	บ้านโปรงหัวถนน	ตำบลบ้านโปรง
หมู่ที่ ๕	บ้านโพนกกโก	ตำบลบ้านโปรง



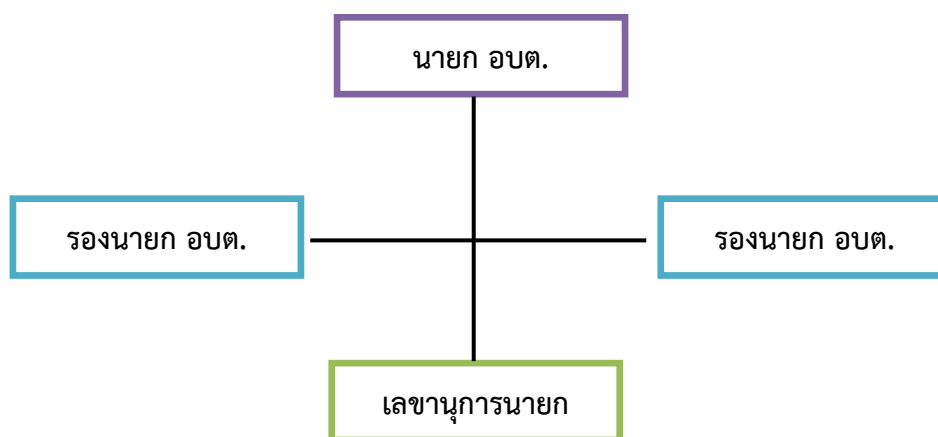


## ข้อมูลเกี่ยวกับศักยภาพขององค์การบริหารส่วนตำบลบ้านกล้วย

### คณะผู้บริหารองค์การบริหารส่วนตำบลบ้านกล้วย

๑. นางสาวชिरาภรณ์ มาแสง นายกององค์การบริหารส่วนตำบลบ้านกล้วย
๒. นายปิโยรส บุญสม รองนายกององค์การบริหารส่วนตำบลบ้านกล้วย
๓. นายสมบัติ พานพุ่ม รองนายกององค์การบริหารส่วนตำบลบ้านกล้วย
๔. นายปรีดา ใจเด็ด เลขานุการนายกององค์การบริหารส่วนตำบลบ้านกล้วย

### โครงสร้างคณะผู้บริหาร



### ข้อมูลด้านการศึกษาของคณะผู้บริหาร

คณะผู้บริหาร	ระดับการศึกษา
นายกององค์การบริหารส่วนตำบล	ปริญญาโท
รองนายกององค์การบริหารส่วนตำบล	ปริญญาตรี
รองนายกององค์การบริหารส่วนตำบล	มัธยมศึกษาตอนปลาย
เลขานุการนายกององค์การบริหารส่วนตำบล	มัธยมศึกษาตอนปลาย

สมาชิกสภาองค์การบริหารส่วนตำบลบ้านกล้วย		
นายไพโรจน์	กลมปล้อง	สมาชิก อบต.หมู่ที่ ๑ ต.บ้านกล้วย
นายประจวบ	ขันดี	สมาชิก อบต.หมู่ที่ ๒ ต.บ้านกล้วย
นายสมพร	แสนดวง	สมาชิก อบต.หมู่ที่ ๓ ต.บ้านกล้วย
นายแสวง	วงศ์เคี่ยม	สมาชิก อบต.หมู่ที่ ๔ ต.บ้านกล้วย
นางศิริพร	พันธุ์ใหม่	สมาชิก อบต.หมู่ที่ ๕ ต.บ้านกล้วย
นายวิวัฒน์	กางกรณ	สมาชิก อบต.หมู่ที่ ๖ ต.บ้านกล้วย
นางสาวอัจฉรา	สีแสงสุริยะ	สมาชิก อบต.หมู่ที่ ๗ ต.บ้านกล้วย
นางณัฐกฤตา	เชื้อสาย	สมาชิก อบต.หมู่ที่ ๘ ต.บ้านกล้วย
นายเจริญ	ยอนประเสริฐ	สมาชิก อบต.หมู่ที่ ๙ ต.บ้านกล้วย
นายสิทธิโชค	โอรักษ์	สมาชิก อบต.หมู่ที่ ๑๐ ต.บ้านกล้วย
นางสาววิตรี	พูลสวัสดิ์	สมาชิก อบต.หมู่ที่ ๑ ต.บ้านโป่ง
นายพรชัย	หอมสิงห์	สมาชิก อบต.หมู่ที่ ๒ ต.บ้านโป่ง
นายกิมหลี	พรมมี	สมาชิก อบต.หมู่ที่ ๓ ต.บ้านโป่ง
นายศรีสุขสันต์	ศรีจันทร์	สมาชิก อบต.หมู่ที่ ๔ ต.บ้านโป่ง
นายสุจิน	พึงพินิจ	สมาชิก อบต.หมู่ที่ ๕ ต.บ้านโป่ง

## ๘. โครงสร้างการกำหนดส่วนราชการ

จากสภาพปัญหาขององค์กรปกครองส่วนท้องถิ่น องค์กรบริหารส่วนตำบลบ้านกลับ มีภารกิจ อำนาจหน้าที่ที่จะร้องดำเนินการแก้ไขปัญหาดังกล่าวภายใต้อำนาจหน้าที่ที่กำหนดไว้ในพระราชบัญญัติ สภาตำบลและองค์การบริหารส่วนตำบล พ.ศ. ๒๕๓๗ และที่แก้ไขเพิ่มเติม ตลอดจน พระราชบัญญัติ กำหนดแผนและขั้นตอนการกระจายอำนาจ พ.ศ. ๒๕๔๒ โดยองค์การบริหารส่วนตำบลบ้านกลับ มีการ กำหนดโครงสร้างส่วนราชการ ไว้ ๕ ส่วน ดังนี้

**๑. สำนักงานปลัด องค์การบริหารส่วนตำบลบ้านกลับ** มีอำนาจ และบทบาทหน้าที่ เกี่ยวกับงานดังต่อไปนี้ งานธุรการสารบรรณการจัดทำแผนพัฒนาตำบลการจัดทำร่างข้อบัญญัติงานประชุม สภาฯ การจัดทำทะเบียนสมาชิกอบต. คณะกรรมการบริหาร งานเลือกตั้ง การดำเนินการตามนโยบาย ของรัฐบาลแผนพัฒนาเศรษฐกิจและสังคมการให้คำปรึกษาเรื่องหน้าที่และความรับผิดชอบ การปกครอง บังคับบัญชาพนักงานส่วนตำบลและลูกจ้าง การบริหารงานบุคคลของอบต.ทั้งหมด การดำเนินการ เกี่ยวกับการอนุญาตต่าง ๆ และปฏิบัติหน้าที่อื่นที่เกี่ยวข้องหรือที่ได้รับมอบหมาย

**๒. กองคลัง องค์การบริหารส่วนตำบลบ้านกลับ** มีอำนาจ และบทบาทหน้าที่ เกี่ยวกับ งานดังต่อไปนี้การจัดทำบัญชีและทะเบียนรับ - จ่ายเงินทุกประเภท งานเกี่ยวกับการเงิน การเบิกจ่ายเงิน การเก็บรักษาเงิน การนำส่งเงิน การฝากเงิน การตรวจเงิน อบต. รวบรวมสถิติเงินได้ประเภทต่าง ๆ การ เบิกตัดปี การขยายเวลาเบิกจ่ายงบประมาณ การหักภาษี และนำส่งรายงานเงินคงเหลือประจำ การรับ และจ่ายขาดเงินสะสมของ อบต. การยืมเงินทศรองราชการ การจัดหาผลประโยชน์จากสิ่งก่อสร้าง และ ทรัพย์สิน ตรวจสอบงานของจังหวัด และสำนักงานตรวจเงินแผ่นดินการเร่งรัดใบสำคัญและเงินยืมค้าง ชำระ การจัดเก็บภาษีการประเมินภาษี การเร่งรัดจัดเก็บรายได้ การพัฒนารายได้การออกใบอนุญาตและ ค่าธรรมเนียมต่าง ๆ และปฏิบัติหน้าที่อื่นที่เกี่ยวข้องหรือที่ได้รับมอบหมาย

**๓. กองช่าง องค์การบริหารส่วนตำบลบ้านกลับ** มีอำนาจ และบทบาทหน้าที่ เกี่ยวกับ งานดังต่อไปนี้ งานออกแบบสำรวจ ประมาณราคาและจัดทำโครงการใช้จ่ายเงินของ อบต. งานควบคุม งานก่อสร้าง ขออนุญาตก่อสร้าง งานซ่อมบำรุงไฟฟ้าสาธารณะถนนสาธารณะ ระบบประปาหมู่บ้าน งาน ขุดถมดินให้เป็นไปตามข้อบัญญัติตำบลและผังเมืองงานควบคุมการออกใบอนุญาตก่อสร้างอาคารการให้ คำแนะนำปรึกษาเกี่ยวกับการจัดทำโครงการ และการออกแบบก่อสร้างแก่อบต.และหน่วยงานอื่นที่ เกี่ยวข้องการดูแลควบคุมรักษาซ่อมแซมวัสดุครุภัณฑ์ งานป้องกันบรรเทาสาธารณภัยปฏิบัติงานด้าน นันทนาการการกีฬาของตำบล และปฏิบัติหน้าที่อื่นที่เกี่ยวข้องหรือที่ได้รับมอบหมาย

**๔. กองสาธารณสุข และสิ่งแวดล้อม องค์การบริหารส่วนตำบลบ้านกลับ** มีอำนาจ และบทบาทหน้าที่ เกี่ยวกับงานดังต่อไปนี้การดูแลรับผิดชอบการปฏิบัติงานในหน้าที่ของงานธุรการส่วน สาธารณสุขงานสุขาภิบาลอนามัย และสิ่งแวดล้อม งานป้องกันและควบคุมโรค งานสัตว์แพทย์ งานรักษา ความสะอาด งานเผยแพร่และฝึกอบรมงานส่งเสริมสุขภาพ งานศูนย์บริการสาธารณสุข และงานหน่วย บริการแพทย์ฉุกเฉิน

**๕. กองการศึกษา ศาสนาและวัฒนธรรม องค์การบริหารส่วนตำบลบ้านกล้วย** มีอำนาจ และบทบาทหน้าที่ เกี่ยวกับงานดังต่อไปนี้การปฏิบัติงานทางการศึกษาเกี่ยวกับการ วิเคราะห์วิจัย และพัฒนาหลักสูตร การแนะแนว การวัดผล ประเมินผล การพัฒนาตำราเรียน การวางแผน การศึกษาของมาตรฐานสถานศึกษาการจัดการจัดการส่งเสริมการศึกษา การใช้เทคโนโลยีทางการศึกษาการ เสนอแนะเกี่ยวกับการศึกษา ส่งเสริมการวิจัย การวางแผนโครงการสำรวจเก็บรวบรวมข้อมูลสถิติการศึกษา เพื่อนำไปประกอบการพิจารณา กำหนด นโยบาย แผนงาน และแนวทางการปฏิบัติในการจัดการศึกษาการเผยแพร่การศึกษา

#### **๘.๑ การกำหนดโครงสร้างส่วนราชการ**

องค์การบริหารส่วนตำบลบ้านกล้วย ได้กำหนดภารกิจหลักและภารกิจรองที่จะดำเนินการดังกล่าว โดยกำหนดตำแหน่งของพนักงานส่วนตำบลให้ตรงกับภารกิจ และในระยะแรกการกำหนดโครงสร้างส่วนราชการที่จะรองรับการดำเนินการตามภารกิจนั้น อาจกำหนดเป็นภารกิจอยู่ในรูปของงาน และในระยะต่อไป เมื่อมีการดำเนินการตามภารกิจนั้น และองค์การบริหารส่วนตำบลพิจารณาเห็นว่า ภารกิจนั้นมีปริมาณงานมากพอก็อาจจะพิจารณาตั้งเป็นส่วนต่อไป โดยเริ่มแรกกำหนดโครงสร้างไว้ ดังนี้

โครงสร้างตามแผนอัตรากำลังเดิม (๒๕๖๑ - ๒๕๖๓)	โครงสร้างตามแผนอัตรากำลังใหม่ (๒๕๖๔ - ๒๕๖๖)	หมายเหตุ
สายงานบริหาร	สายงานบริหาร	
ปลัดองค์การบริหารส่วนตำบล	ปลัดองค์การบริหารส่วนตำบล	ว่าง
(นักบริหารงานท้องถิ่น ระดับกลาง)	(นักบริหารงานท้องถิ่น ระดับกลาง)	
๖๓-๓-๐๐-๑๑๐๑-๐๐๑	๖๓-๓-๐๐-๑๑๐๑-๐๐๑	
รองปลัดองค์การบริหารส่วนตำบล	รองปลัดองค์การบริหารส่วนตำบล	
(นักบริหารงานท้องถิ่น ระดับต้น)	(นักบริหารงานท้องถิ่น ระดับต้น)	
๖๓-๓-๐๐-๑๑๐๑-๐๐๒	๖๓-๓-๐๐-๑๑๐๑-๐๐๒	
๑. สำนักงานปลัด อบต.	๑. สำนักงานปลัด อบต.	
หัวหน้าสำนักงานปลัดฯ	หัวหน้าสำนักงานปลัดฯ	
(นักบริหารงานทั่วไป ระดับต้น)	(นักบริหารงานทั่วไป ระดับต้น)	
๖๓-๓-๐๑-๒๑๐๑-๐๐๑	๖๓-๓-๐๑-๒๑๐๑-๐๐๑	
๑.๑ งานบริหารทั่วไป	๑.๑ งานบริหารทั่วไป	
- นักจัดการงานทั่วไปชำนาญการ	- นักจัดการงานทั่วไปชำนาญการ	
(๖๓-๓-๐๑-๓๑๐๑-๐๐๑)	(๖๓-๓-๐๑-๓๑๐๑-๐๐๑)	
- นักพัฒนาชุมชนชำนาญการ	- นักพัฒนาชุมชนชำนาญการ	
(๖๓-๓-๐๑-๓๘๐๑-๐๐๑)	(๖๓-๓-๐๑-๓๘๐๑-๐๐๑)	
- เจ้าพนักงานธุรการปฏิบัติงาน	- เจ้าพนักงานธุรการปฏิบัติงาน	
(๖๓-๓-๐๑-๔๑๐๑-๐๐๑)	(๖๓-๓-๐๑-๔๑๐๑-๐๐๑)	
- นักพัฒนาชุมชน (ลูกจ้างประจำ)	- นักพัฒนาชุมชน (ลูกจ้างประจำ)	
- พนักงานขับรถยนต์ (ภารกิจ)	- พนักงานขับรถยนต์ (ภารกิจ)	
- แม่ครัว (ภารกิจ)	- แม่ครัว (ภารกิจ)	
- คนงานทั่วไป (ทั่วไป)	- คนงานทั่วไป (ทั่วไป)	
- คนงานทั่วไป (ทั่วไป)	- คนงานทั่วไป (ทั่วไป)	
- ยาม (ทั่วไป)	- ยาม (ทั่วไป)	
- คนสวน (ทั่วไป)	- คนสวน (ทั่วไป)	
๑.๒ งานนโยบายและแผน	๑.๒ งานนโยบายและแผน	
- นักวิเคราะห์นโยบายและแผนชำนาญการ	- นักวิเคราะห์นโยบายและแผนชำนาญการ	
(๖๓-๓-๐๑-๓๑๐๓-๐๐๑)	(๖๓-๓-๐๑-๓๑๐๓-๐๐๑)	

โครงสร้างตามแผนอัตรากำลังเดิม (๒๕๖๑ - ๒๕๖๓)	โครงสร้างตามแผนอัตรากำลังใหม่ (๒๕๖๔ - ๒๕๖๖)	หมายเหตุ
<b>๑. สำนักงานปลัด อบต. (ต่อ)</b>	<b>๑. สำนักงานปลัด อบต. (ต่อ)</b>	
<b>๑.๓ งานกฎหมายและคดี</b>	<b>๑.๓ งานกฎหมายและคดี</b>	
-	-	
<b>๑.๔ งานส่งเสริมการเกษตร</b>	<b>๑.๔ งานส่งเสริมการเกษตร</b>	
-	-	
<b>๑.๕ งานป้องกันและบรรเทาสาธารณภัย</b>	<b>๑.๕ งานป้องกันและบรรเทาสาธารณภัย</b>	
- นักป้องกันบรรเทาสาธารณภัยปฏิบัติการ	- นักป้องกันบรรเทาสาธารณภัยปฏิบัติการ	ว่าง
(๖๓-๓-๐๑-๓๘๑๐-๐๐๑)	(๖๓-๓-๐๑-๓๘๑๐-๐๐๑)	
- ผู้ช่วยเจ้าพนักงานป้องกันฯ (ภารกิจ)	- ผู้ช่วยเจ้าพนักงานป้องกันฯ (ภารกิจ)	
- พนักงานขับเครื่องจักรกลขนาดเบา (ทั่วไป)	- พนักงานขับเครื่องจักรกลขนาดเบา (ทั่วไป)	
<b>๑.๖ งานการเจ้าหน้าที่</b>	<b>๑.๖ งานการเจ้าหน้าที่</b>	
- นักทรัพยากรบุคคลชำนาญการ	- นักทรัพยากรบุคคลชำนาญการ	
(๖๓-๓-๐๑-๓๑๐๑-๐๐๑)	(๖๓-๓-๐๑-๓๑๐๑-๐๐๑)	
<b>๒. กองคลัง</b>	<b>๒. กองคลัง</b>	
<b>ผู้อำนวยการกองคลัง</b>	<b>ผู้อำนวยการกองคลัง</b>	
(นักบริหารงานการคลัง ระดับต้น)	(นักบริหารงานการคลัง ระดับต้น)	ว่าง
(๖๓-๓-๐๔-๒๑๐๒-๐๐๑)	(๖๓-๓-๐๔-๒๑๐๒-๐๐๑)	
<b>๒.๑ งานการเงินและบัญชี</b>	<b>๒.๑ งานการเงินและบัญชี</b>	
- นักวิชาการเงินและบัญชีชำนาญการ	- นักวิชาการเงินและบัญชีชำนาญการ	ว่าง
(๖๓-๓-๐๔-๒๑๐๑-๐๐๑)	(๖๓-๓-๐๔-๒๑๐๑-๐๐๑)	
- ผู้ช่วยเจ้าพนักงานการเงินและบัญชี (ภารกิจ)	- ผู้ช่วยเจ้าพนักงานการเงินและบัญชี (ภารกิจ)	
<b>๒.๒ งานพัฒนาจัดเก็บรายได้</b>	<b>๒.๒ งานพัฒนาจัดเก็บรายได้</b>	
- นักวิชาการจัดเก็บรายได้ปฏิบัติการ	- นักวิชาการจัดเก็บรายได้ปฏิบัติการ	
(๖๓-๓-๐๔-๓๒๐๓-๐๐๑)	(๖๓-๓-๐๔-๓๒๐๓-๐๐๑)	
- เจ้าพนักงานจัดเก็บรายได้ปฏิบัติงาน	- เจ้าพนักงานจัดเก็บรายได้ปฏิบัติงาน	ว่าง
(๖๓-๓-๐๔-๔๒๐๔-๐๐๑)	(๖๓-๓-๐๔-๔๒๐๔-๐๐๑)	
- ผู้ช่วยเจ้าพนักงานจัดเก็บรายได้ (ภารกิจ)	- ผู้ช่วยเจ้าพนักงานจัดเก็บรายได้ (ภารกิจ)	
- พนักงานจตมาตรวัดน้ำ (ทั่วไป)	- พนักงานจตมาตรวัดน้ำ (ทั่วไป)	

โครงสร้างตามแผนอัตรากำลังเดิม (๒๕๖๑ - ๒๕๖๓)	โครงสร้างตามแผนอัตรากำลังใหม่ (๒๕๖๕ - ๒๕๖๖)	หมายเหตุ
<b>๒. กองคลัง (ต่อ)</b>	<b>๒. กองคลัง (ต่อ)</b>	
<b>๒.๓ งานทะเบียนทรัพย์สินและพัสดุ</b>	<b>๒.๓ งานทะเบียนทรัพย์สินและพัสดุ</b>	
- เจ้าหน้าที่งานพัสดุปฏิบัติงาน/ชำนาญงาน (๖๓-๓-๐๔-๔๒๐๓-๐๐๑)	- เจ้าหน้าที่งานพัสดุปฏิบัติงาน/ชำนาญงาน (๖๓-๓-๐๔-๔๒๐๓-๐๐๑)	ว่าง
- เจ้าหน้าที่งานธุรการปฏิบัติงาน (๖๓-๓-๐๔-๔๑๐๑-๐๐๑)	- เจ้าหน้าที่งานธุรการปฏิบัติงาน (๖๓-๓-๐๔-๔๑๐๑-๐๐๑)	
- ผู้ช่วยเจ้าหน้าที่งานพัสดุ (ภารกิจ)	- ผู้ช่วยเจ้าหน้าที่งานพัสดุ (ภารกิจ)	
- ผู้ช่วยเจ้าหน้าที่งานธุรการ (ภารกิจ)	- ผู้ช่วยเจ้าหน้าที่งานธุรการ (ภารกิจ)	
<b>๓. กองช่าง</b>	<b>๓. กองช่าง</b>	
<b>ผู้อำนวยการกองช่าง</b>	<b>ผู้อำนวยการกองช่าง</b>	ว่าง
(นักบริหารงานช่าง ระดับต้น)	(นักบริหารงานช่าง ระดับต้น)	
(๖๓-๓-๐๕-๒๑๐๓-๐๐๑)	(๖๓-๓-๐๕-๒๑๐๓-๐๐๑)	
<b>๓.๑ งานก่อสร้างออกแบบและควบคุมอาคาร</b>	<b>๓.๑ งานก่อสร้างออกแบบและควบคุมอาคาร</b>	
- นายช่างโยธาปฏิบัติงาน/ชำนาญงาน (๖๓-๓-๐๕-๔๗๐๑-๐๐๑)	- นายช่างโยธาปฏิบัติงาน/ชำนาญงาน (๖๓-๓-๐๕-๔๗๐๑-๐๐๑)	ว่าง
- ผู้ช่วยนายช่างโยธา (ภารกิจ)	- ผู้ช่วยนายช่างโยธา (ภารกิจ)	ว่าง
- คนงานทั่วไป (ทั่วไป)	- คนงานทั่วไป (ทั่วไป)	ว่าง
<b>๓.๒ งานประสานสาธารณูปโภคและผังเมือง</b>	<b>๓.๒ งานประสานสาธารณูปโภคและผังเมือง</b>	
- พนักงานขับรถยนต์ (ลูกจ้างประจำ)	- พนักงานขับรถยนต์ (ลูกจ้างประจำ)	
- ผู้ช่วยเจ้าหน้าที่งานธุรการ (ภารกิจ)	- ผู้ช่วยเจ้าหน้าที่งานธุรการ (ภารกิจ)	
- ผู้ช่วยเจ้าหน้าที่งานการประปา (ภารกิจ)	- ผู้ช่วยเจ้าหน้าที่งานการประปา (ภารกิจ)	
- ผู้ช่วยนายช่างโยธา (ภารกิจ)	- ผู้ช่วยนายช่างโยธา (ภารกิจ)	ว่าง
<b>๔. กองสาธารณสุขและสิ่งแวดล้อม</b>	<b>๔. กองสาธารณสุขและสิ่งแวดล้อม</b>	
<b>ผู้อำนวยการกองสาธารณสุขและสิ่งแวดล้อม</b>	<b>ผู้อำนวยการกองสาธารณสุขและสิ่งแวดล้อม</b>	ว่าง
(นักบริหารงานสาธารณสุข ระดับต้น)	(นักบริหารงานสาธารณสุข ระดับต้น)	
(๖๓-๓-๐๖-๒๑๐๔-๐๐๑)	(๖๓-๓-๐๖-๒๑๐๔-๐๐๑)	

โครงสร้างตามแผนอัตรากำลังเดิม (๒๕๖๑ - ๒๕๖๓)	โครงสร้างตามแผนอัตรากำลังใหม่ (๒๕๖๔ - ๒๕๖๖)	หมายเหตุ
๔. กองสาธารณสุขและสิ่งแวดล้อม (ต่อ)	๔. กองสาธารณสุขและสิ่งแวดล้อม (ต่อ)	
๔.๑ งานส่งเสริมสุขภาพและสาธารณสุข	๔.๑ งานส่งเสริมสุขภาพและสาธารณสุข	
-	- นักวิชาการสาธารณสุขปฏิบัติการ/ชำนาญการ	กำหนดเพิ่ม
	(๖๓-๓-๐๖-๓๖๐๑-๐๐๑)	
๔.๒ งานอนามัยและสิ่งแวดล้อม	๔.๒ งานอนามัยและสิ่งแวดล้อม	
- ผู้ช่วยเจ้าพนักงานธุรการ (ภารกิจ)	- ผู้ช่วยเจ้าพนักงานธุรการ (ภารกิจ)	
- พนักงานขับเครื่องจักรกลขนาดเบา (ภารกิจ)	- พนักงานขับเครื่องจักรกลขนาดเบา (ภารกิจ)	
- คนงานประจำรถขยะ (ภารกิจ)	- คนงานประจำรถขยะ (ภารกิจ)	
- คนงานประจำรถขยะ (ภารกิจ)	- คนงานประจำรถขยะ (ภารกิจ)	
- คนงานประจำรถขยะ (ทั่วไป)	- คนงานประจำรถขยะ (ทั่วไป)	ว่าง
- คนงานทั่วไป (ทั่วไป)	- คนงานทั่วไป (ทั่วไป)	
๕. กองการศึกษา ศาสนาและวัฒนธรรม	๕. กองการศึกษา ศาสนาและวัฒนธรรม	
ผู้อำนวยการกองการศึกษา ศาสนาและวัฒนธรรม	ผู้อำนวยการกองการศึกษา ศาสนาและวัฒนธรรม	
(นักบริหารงานศึกษา ระดับต้น)	(นักบริหารงานศึกษา ระดับต้น)	
(๖๓-๓-๐๘-๒๑๐๗-๐๐๑)	(๖๓-๓-๐๘-๒๑๐๗-๐๐๑)	
๕.๑ งานบริหารการศึกษา	๕.๑ งานบริหารการศึกษา	
- ผู้ช่วยเจ้าพนักงานธุรการ (ภารกิจ)	- ผู้ช่วยเจ้าพนักงานธุรการ (ภารกิจ)	
๕.๒ งานส่งเสริมการศึกษา ศาสนาและวัฒนธรรม	๕.๒ งานส่งเสริมการศึกษา ศาสนาและวัฒนธรรม	
- ครูผู้ดูแลเด็ก	- ครูผู้ดูแลเด็ก	ว่าง
(๖๓-๓-๐๘-๖๖๐๐-๑๗๒)	(๖๓-๓-๐๘-๖๖๐๐-๑๗๒)	
- ผู้ดูแลเด็ก (ภารกิจ)	- ผู้ดูแลเด็ก (ภารกิจ)	
- ผู้ดูแลเด็ก (ภารกิจ)	- ผู้ดูแลเด็ก (ภารกิจ)	
- คนงานทั่วไป (ทั่วไป)	- คนงานทั่วไป (ทั่วไป)	
๖. หน่วยตรวจสอบภายใน	๖. หน่วยตรวจสอบภายใน	
-	- นักวิชาการตรวจสอบภายในปฏิบัติการ/ชำนาญการ	กำหนดเพิ่ม ปี ๖๔
	(๖๓-๓-๑๒-๓๒๐๕-๐๐๑)	

## ๘.๒ การวิเคราะห์ การกำหนดตำแหน่ง

จากข้อ ๘.๑ โครงสร้าง องค์การบริหารส่วนตำบลบ้านกล้วย ได้วิเคราะห์การกำหนดตำแหน่งจากภารกิจที่จะดำเนินการในแต่ละส่วนราชการในอนาคต ๓ ปี ซึ่งเป็นตัวสะท้อนให้เห็นว่าปริมาณงานในแต่ละส่วนราชการมีเท่าใด เพื่อนำมาวิเคราะห์ว่าจะใช้ตำแหน่งใด จำนวนเท่าใด ในส่วนราชการใด ในระยะเวลา ๓ ปี ข้างหน้า จึงจะเหมาะสมกับภารกิจ และปริมาณงาน และเพื่อให้คุ้มค่าต่อการใช้จ่ายงบประมาณ ขององค์กรปกครองส่วนท้องถิ่น และเพื่อให้การบริหารงานขององค์กรปกครองส่วนท้องถิ่น เป็นไปอย่างมีประสิทธิภาพ ประสิทธิผล โดยนำผลการวิเคราะห์ตำแหน่งมากรอกข้อมูลลงในกรอบอัตรากำลัง ๓ ปี

การกำหนดสายงานในองค์การบริหารส่วนตำบลบ้านกล้วย เพื่อพิจารณาปรับลด หรือเพิ่มอัตรากำลัง ในแผนอัตรากำลัง ๓ ปี ประจำปีงบประมาณ ๒๕๖๔ - ๒๕๖๖ นั้น องค์การบริหารส่วนตำบลบ้านกล้วย มีปลัดองค์การบริหารส่วนตำบล (บริหารงานท้องถิ่น ระดับกลาง) จำนวน ๑ คน เป็นผู้ดูแลบังคับบัญชา และมีหัวหน้า ส่วนราชการ (ผู้อำนวยการกอง / อำนวยการ ระดับต้น ) ๕ ส่วนราชการ ปกครองบังคับบัญชา ผู้ใต้บังคับบัญชาในแต่ละส่วนราชการ ซึ่งแต่ละส่วนราชการมีสายงาน ในแต่ละส่วนราชการ จำนวนคนที่ประกอบไปด้วย พนักงานส่วนตำบล ลูกจ้างประจำ และพนักงาน เพื่อนำเอาจำนวนคนมาเปรียบเทียบ สัดส่วนการคิดปริมาณงานในแต่ละสายงาน ใช้วิธีคิดจากข้อ ๓.๑.๓ เพื่อได้ค่าปริมาณงานในภาพรวมและเมื่อนำปริมาณของแต่ละสายงานในภาพรวมที่ได้มาเปรียบเทียบการกำหนดจำนวนอัตราคนในแต่ละสายงาน ดังตาราง

ส่วนราชการ	งาน	จำนวนพนักงาน(อัตราที่มี)			
		พนักงาน	ลจ. ประจำ	พ. ภารกิจ	พ.ทั่วไป
สำนักงานปลัด	บริหารงานทั่วไป	๖	๑	๒	๔
	งานนโยบายและแผน	๑	-	-	-
	งานกฎหมายและคดี	-	-	-	-
	งานส่งเสริมการเกษตร	-	-	-	-
	งานป้องกันและบรรเทาสาธารณภัย	๑	-	๑	๑
	งานการเจ้าหน้าที่	๑	-	-	-
กองคลัง	งานการเงินและบัญชี	๓	-	๒	-
	งานพัฒนาและจัดเก็บรายได้	๒	-	๑	๑
	งานทะเบียนทรัพย์สินและพัสดุ	๑	-	๑	-
กองช่าง	งานก่อสร้างออกแบบและควบคุมอาคาร	๑	-	๑	๑
	งานประสานสาธารณูปโภคและผังเมือง	๑	๑	๓	-
กองสาธารณสุขและสิ่งแวดล้อม	งานส่งเสริมสุขภาพและสาธารณสุข	๑	-	๑	๑
	งานอนามัยและสิ่งแวดล้อม	๑	-	๓	๑
กองการศึกษา ศาสนาและวัฒนธรรม	งานบริหารการศึกษา	๑	-	๑	-
	งานส่งเสริมการศึกษา ศาสนาและวัฒนธรรม	๑	-	๒	๑

เมื่อได้จำนวนพนักงานส่วนตำบล ลูกจ้างประจำและพนักงานจ้าง ในแต่ละส่วนราชการ แต่ละสายงานดังกล่าวข้างต้นแล้ว องค์การบริหารส่วนตำบลบ้านกล้วย ได้นำเอาจำนวนพนักงานแต่ละสายงานที่มีในกรอบอัตรากำลัง มากำหนดตำแหน่งตามทักษะ ความรู้ความสามารถ เพื่อปฏิบัติงานตอบโจทย์ ยุทธศาสตร์การพัฒนา ขององค์การบริหารส่วนตำบลบ้านกล้วยใน ๕ ยุทธศาสตร์ ดังนี้

๑. ยุทธศาสตร์ที่ ๑ การพัฒนาโครงสร้างพื้นฐาน

๒. ยุทธศาสตร์ที่ ๒ การพัฒนาการศึกษา กีฬานันทนาการ และสาธารณสุข

๓. ยุทธศาสตร์ที่ ๓ การพัฒนาสังคม ศาสนา ประเพณีและวัฒนธรรม

๔. ยุทธศาสตร์ที่ ๔ การพัฒนาด้านเศรษฐกิจและชุมชนเข้มแข็ง

๕. ยุทธศาสตร์ที่ ๕ การพัฒนาการบริหารจัดการและการบริการประชาชน

ประเด็นยุทธศาสตร์	เป้าประสงค์	ตำแหน่งพนักงาน ที่กำหนดรองรับ
ยุทธศาสตร์ที่ ๑ การพัฒนาโครงสร้าง พื้นฐาน	- ก่อสร้างปรับปรุงบำรุงรักษาโครงสร้างพื้นฐาน พัฒนาเส้นทางคมนาคม เชื่อมโยงเป็นระบบเพื่อรองรับการเจริญเติบโตทางเศรษฐกิจ โดยการก่อสร้าง ปรับปรุง บำรุงรักษาถนน สะพาน ทางเท้า ท่อระบายน้ำ และจัดระบบการคมนาคมให้เป็นระเบียบปลอดภัย เช่น ป้ายบอกเส้นทาง ไหล่ทาง สัญญาณไฟบริเวณทางแยกต่างๆและย่านชุมชน ขยายเขตไฟฟ้าสาธารณะ	- ปลัด อบต. - ผอ.กองช่าง - นักวิเคราะห์ฯ - นายช่างโยธา/ผช.นายช่างฯ - ผช.จพง.ธุรการ กองช่าง - ผช.จพง.ประปา - ผช.นายช่างไฟฟ้า
	- การพัฒนาและจัดหาแหล่งน้ำเพื่ออุปโภค-บริโภคการปรับปรุงภูมิทัศน์ สถานที่ราชการ สถานที่ท่องเที่ยว อาคาร บ้านเรือน สนามกีฬา สวนสาธารณะ การป้องกันและบรรเทาสาธารณภัย และมีการบริการ พื้นฐานที่สะดวกและเพียงพอ	- ปลัด อบต. - ผอ.กองช่าง - นายช่างโยธา - จพง.ธุรการ กองช่าง - ผช.นายช่างโยธา - นักป้องกันฯ - ผช.จพง.ป้องกันฯ
ยุทธศาสตร์ที่ ๒ การศึกษา กีฬานันทนาการ และสาธารณสุข	- ให้การศึกษากับเด็กก่อนวัยเรียน บริหารจัดการกับเด็กและเยาวชนในพื้นที่ อนุรักษ์ประเพณี วัฒนธรรมศาสนา มีคุณธรรม จริยธรรม ส่งเสริมภูมิปัญญาท้องถิ่น ส่งเสริมด้านการกีฬาและนันทนาการและส่งเสริมการศึกษา นอกสถานศึกษา ให้กับเด็กและเยาวชนนอกสถานศึกษา	- ปลัด อบต. - ผอ.กองการศึกษา - ผช.จพง.ธุรการ กองการศึกษา - ผช.ครูฯ
	- การส่งเสริมการเล่นกีฬานันทนาการเพื่อให้จิตใจและร่างกายแข็งแรง รวมทั้งการดำเนินงานเกี่ยวกับส่งเสริมสุขภาพอนามัย ของประชาชนการควบคุมและระวังโรคติดต่อ - การพัฒนาด้านการศึกษาการสาธารณสุข การจัดให้มีความมั่นคงปลอดภัยปลอดภัยจากยาเสพติด ปลอดภัยผู้มีอิทธิพล อนุรักษ์ประเพณี วัฒนธรรมศาสนา มีคุณธรรม จริยธรรม ส่งเสริมภูมิปัญญาท้องถิ่น ส่งเสริมด้านการกีฬาและนันทนาการ	- ปลัด อบต. - ผอ.กองสาธารณสุข - ปลัด อบต. - ผอ.กองสาธารณสุข - นักป้องกันฯ - ผช.จพง.ป้องกันฯ - พนง.ขับเคลื่อนเครื่องจักรกลขนาดเบา (รถขยะ) - คนงานประจำรถขยะ -ยาม คนงาน
ยุทธศาสตร์ที่ ๓ การพัฒนาสังคม ศาสนา ประเพณี	- การเพิ่มรายได้ ลดรายจ่าย พัฒนาทักษะฝีมือ ส่งเสริมการประกอบอาชีพที่ยั่งยืน และมีรายได้ที่มั่นคง พัฒนาและสนับสนุนสวัสดิการเด็ก เยาวชน สตรี คนชรา และผู้ด้อยโอกาส	- ปลัด อบต. - หน.สำนักปลัด - นักพัฒนาชุมชน

และวัฒนธรรม	- พัฒนาและบริหารจัดการแหล่งน้ำธรรมชาติ คู คลอง หนอง บึง แหล่งน้ำชลประทาน ให้สามารถเก็บกักน้ำได้ตลอดปี พื้นฟูและอนุรักษ์ทรัพยากรธรรมชาติและสิ่งแวดล้อม เช่น ป่าไม้ แหล่งน้ำ ธรรมชาติ ฯลฯ	- ปลัด อบต. - ผอ.กองช่าง - นักวิเคราะห์ฯ - นายช่างโยธา - จพง.ธุรการ กองช่าง - ผช.นายช่างโยธา
ยุทธศาสตร์ที่ ๔ การพัฒนาด้านเศรษฐกิจ และชุมชนเข้มแข็ง	- การเพิ่มรายได้ ลดรายจ่าย พัฒนาทักษะฝีมือ ส่งเสริมการประกอบ อาชีพที่ยั่งยืน และมีรายได้ที่มั่นคง พัฒนาและสนับสนุนสวัสดิการเด็ก เยาวชน สตรี คนชราผู้ด้อยโอกาส	- ปลัด อบต. - รองปลัด อบต. - นักพัฒนาชุมชน
	- หนุนค้ำให้เยาวชนและประชาชนตื่นตัวถึงความสำคัญของการปกครองระบอบประชาธิปไตย มีส่วนร่วมในการกำหนดวิสัยทัศน์ ความต้องการการแก้ปัญหา ประเมินผลและตรวจสอบได้ และการปฏิบัติงานตามหลักธรรมาภิบาล	- พนักงานส่วนตำบลทุกระดับ
ยุทธศาสตร์ที่ ๕ การพัฒนาการบริหาร จัดการและการบริการ ประชาชน	- พัฒนาคุณภาพบุคลากร ให้เงินเดือนค่าจ้าง ค่าตอบแทน บรรจุแต่งตั้ง สรรหา พัฒนาบุคลากรในสังกัด	- ปลัด อบต. - หัวหน้าสำนักปลัด - นักทรัพยากรบุคคล
	- สนับสนุนงบประมาณ ปรับปรุงเครื่องมือ-เครื่องใช้ และสถานที่ปฏิบัติราชการ ควบคุมด้านงบประมาณให้มีประสิทธิภาพ ตรวจสอบได้	- ปลัด อบต. - ผอ.กองคลัง - นักวิชาการเงินฯ - จพง.พัสดุ - จพง.จัดเก็บรายได้ - จพง.การเงิน - ผช.จพง.พัสดุ - ผช.จพง.การเงินฯ
	- การให้บริการประชาชน	- พนักงานส่วนตำบล ลูกจ้างและพนักงานจ้าง ทุกระดับ

### กรอบอัตรากำลัง ๓ ปี ระหว่างปี ๒๕๖๔ - ๒๕๖๖

จากตารางข้างต้น จะเห็นว่า ตำแหน่งที่ใช้ในการกำหนดและจัดทำแผนอัตรากำลัง ขององค์การบริหารส่วนตำบลบ้านกล้วย ที่มีในปัจจุบัน ใช้ภารกิจงานที่มีเป็นตัวกำหนดเป็นเกณฑ์ ดังนั้น ในระยะเวลา ๓ ปี ตั้งแต่ปีงบประมาณ ๒๕๖๔ - ๒๕๖๖ องค์การบริหารส่วนตำบลบ้านกล้วย จึงกำหนด

กรอบอัตรากำลัง เพื่อใช้ในการปฏิบัติงาน ในภารกิจให้บรรลุตามวัตถุประสงค์ และสำฤทธิ์ผลตาม เป้าหมายที่วางไว้ ดังนี้

ส่วนราชการ	กรอบ อัตรากำลัง เดิม	อัตราตำแหน่งที่คาดว่าจะ จะต้องใช้ในช่วง ระยะเวลา ๓ ปีข้างหน้า			เพิ่ม/ลด			หมายเหตุ
		๒๕๖๔	๒๕๖๕	๒๕๖๖	๒๕๖๔	๒๕๖๕	๒๕๖๖	
- ปลัดองค์การบริหารส่วนตำบล (นักบริหารงานท้องถิ่น ระดับกลาง) ๖๓-๓-๐๐-๑๑๐๑-๐๐๑	๑	๑	๑	๑	-	-	-	ว่างเดิม ก.กลาง สรรหา ๒๘ ก.พ.๖๑
- รองปลัดองค์การบริหารส่วนตำบล (นักบริหารงานท้องถิ่น ระดับต้น) ๖๓-๓-๐๐-๑๑๐๑-๐๐๒	๑	๑	๑	๑	-	-	-	
<b>สำนักงานปลัด</b>								
- หัวหน้าสำนักงานปลัด (นักบริหารงานทั่วไป ระดับต้น) ๖๓-๓-๐๑-๒๑๐๑-๐๐๑	๑	๑	๑	๑	-	-	-	
- นักจัดการงานทั่วไปชำนาญการ ๖๓-๓-๐๑-๓๑๐๑-๐๐๑	๑	๑	๑	๑	-	-	-	
- นักทรัพยากรบุคคลชำนาญการ ๖๓-๓-๐๑-๓๑๐๒-๐๐๑	๑	๑	๑	๑	-	-	-	
- นักวิเคราะห์ชำนาญการ ๖๓-๓-๐๑-๓๑๐๑-๐๐๑	๑	๑	๑	๑	-	-	-	
- นักพัฒนาชุมชนชำนาญการ ๖๓-๓-๐๑-๓๑๐๑-๐๐๑	๑	๑	๑	๑	-	-	-	
- นักป้องกันบรรเทาปฏิบัติการ ๖๓-๓-๐๑-๓๑๐๑-๐๐๑	๑	๑	๑	๑	-	-	-	ว่างเมื่อ ๓ ม.ค.๖๑
- เจ้าพนักงานธุรการปฏิบัติงาน ๖๓-๓-๐๑-๔๑๐๑-๐๐๑	๑	๑	๑	๑	-	-	-	

๑๗

ส่วนราชการ	กรอบ อัตรากำลัง เดิม	อัตราตำแหน่งที่คาดว่าจะ จะต้องใช้ในช่วง ระยะเวลา ๓ ปีข้างหน้า			เพิ่ม/ลด			หมายเหตุ
		๒๕๖๔	๒๕๖๕	๒๕๖๖	๒๕๖๔	๒๕๖๕	๒๕๖๖	





กองการศึกษา ศาสนาและวัฒนธรรม								
- ผู้อำนวยการกองศึกษาฯ (นักบริหารงานศึกษา ระดับต้น)	๑	๑	๑	๑	-	-	-	
๖๓-๓-๐๘-๒๑๐๗-๐๐๑								
- ครูผู้ดูแลเด็ก	๑	๑	๑	๑	-	-	-	ว่างเดิมกรมสรรหา
๖๓-๓-๐๘-๖๖๐๐-๑๗๒								อุดหนุนจากรัฐ
พนักงานจ้างตามภารกิจ								
- ผช.เจ้าพนักงานธุรการ	๑	๑	๑	๑	-	-	-	
- ผู้ดูแลเด็ก (อุดหนุนจากรัฐ)	๑	๑	๑	๑	-	-	-	อุดหนุนจากรัฐ
- ผู้ดูแลเด็ก (อุดหนุนจากรัฐ)	๑	๑	๑	๑	-	-	-	อุดหนุนจากรัฐ
พนักงานจ้างทั่วไป								
- คนงานทั่วไป	๑	๑	๑	๑	-	-	-	
<b>รวม</b>	<b>๕๐</b>	<b>๕๑</b>	<b>๕๑</b>	<b>๕๑</b>	<b>+๑</b>	<b>-</b>	<b>-</b>	

สรุปแผนอัตรากำลัง ๓ ปี

(พ.ศ. ๒๕๖๔ - ๒๕๖๖)

ขององค์การบริหารส่วนตำบลบ้านกล้วย อำเภอหนองโดน จังหวัดสระบุรี

ส่วนราชการ	กรอบ อัตรากำลัง เดิม	อัตราตำแหน่งที่คาดว่าจะ จะต้องใช้ในช่วง ระยะเวลา ๓ ปีข้างหน้า			เพิ่ม/ลด			หมายเหตุ
		๒๕๖๔	๒๕๖๕	๒๕๖๖	๒๕๖๔	๒๕๖๕	๒๕๖๖	
นักบริหารงานส่วนท้องถิ่น	๒	๒	๒	๒	-	-	-	
สำนักงานปลัด	๑๖	๑๖	๑๖	๑๖	-	-	-	
กองคลัง	๑๑	๑๑	๑๑	๑๑	-	-	-	
กองช่าง	๘	๘	๘	๘	-	-	-	
กองสาธารณสุขและสิ่งแวดล้อม	๗	๘	๘	๘	+๑	-	-	
กองการศึกษา ศาสนาและวัฒนธรรม	๖	๖	๖	๖	-	-	-	
<b>รวม</b>	<b>๕๐</b>	<b>๕๑</b>	<b>๕๑</b>	<b>๕๑</b>	<b>+๑</b>	<b>-</b>	<b>-</b>	

๑๒. แนวทางพัฒนาพนักงานส่วนท้องถิ่น

๑. การพัฒนาพนักงานส่วนตำบล ลูกจ้างประจำ และพนักงานจ้าง

๑.๑ การฝึกอบรมและสัมมนาในหลักสูตรที่เกี่ยวข้องกับตำแหน่ง อย่างน้อยปีละ

๑ ครั้ง/คน

๑.๒ การศึกษาดูงาน เพื่อพัฒนาด้านวิสัยทัศน์ อย่างน้อยปีละ ๑ ครั้ง

๑.๓ องค์การบริหารส่วนตำบลจัดฝึกอบรมพนักงานส่วนตำบล ลูกจ้างประจำ และพนักงานจ้าง อย่างน้อย ปีละ ๑ ครั้ง

๑.๔ ส่งเสริมการศึกษาอย่างต่อเนื่องให้มีคุณภาพที่สูงขึ้น ทั้งจ่ายจากเงินงบประมาณของ อบต. และทุนทรัพย์ของตัวพนักงานส่วนตำบล ลูกจ้างประจำ และตัวพนักงานจ้างเอง

๑.๕ องค์การบริหารส่วนตำบล มีการประชุมผู้บริหาร พนักงานส่วนตำบล ลูกจ้างประจำ และพนักงานจ้าง เป็นประจำทุกเดือน

๑.๖ มีการให้รางวัลสำหรับพนักงานที่ปฏิบัติงานในรอบปีที่ผ่านมาดีเด่นเพื่อเป็นขวัญและกำลังใจสำหรับพนักงานที่ปฏิบัติงานได้ดี และเพื่อให้พนักงานส่วนตำบลท่านอื่น ๆ มีแรงจูงใจในการปฏิบัติงาน

๑.๗ มีการลงโทษสำหรับพนักงานที่ไม่ปฏิบัติงานในหน้าที่ หรือ ละเว้น ละเลย ในการปฏิบัติหน้าที่

๑.๘ ส่งเสริมให้พนักงานส่วนตำบล ลูกจ้างประจำ และพนักงานจ้าง เข้ารับการทดสอบแข่งขันในสายงานที่สูงขึ้น

## ๒. การพัฒนาความชำนาญ (การปฏิบัติงาน)

๒.๑ เหมือนข้อ ๑.๑-๑.๕

๒.๒ จัดหาอุปกรณ์เทคโนโลยีให้เพียงพอ

๒.๓ จัดส่งพนักงานส่วนตำบลเข้าร่วมอบรมในการใช้เทคโนโลยีที่เปลี่ยนแปลงอยู่เสมอ

## ๓. การพัฒนาพนักงานส่วนตำบลที่บรรจุใหม่/เปลี่ยนสายงาน

๓.๑ มีพนักงานส่วนตำบลคอยเป็นที่เลี้ยงที่เคยปฏิบัติงานในสายงานนั้นมาก่อน เป็นผู้คอยแนะนำให้กับพนักงานจ้างที่ได้รับการจ้างใหม่

๓.๓ มีการปฐมนิเทศ ชี้แจง แนะนำงานใหม่

๓.๔ รับฟังโอวาทการปฏิบัติตนในหน่วยงาน จากคณะผู้บริหาร และหัวหน้าส่วนราชการ

๓.๕ ส่งพนักงานส่วนตำบล เข้ารับการฝึกอบรมเฉพาะตำแหน่ง

๒๑

## ๑๓. ประกาศคุณธรรมจริยธรรม ขององค์การบริหารส่วนตำบลบ้านกล้วย

องค์การบริหารส่วนตำบลบ้านกล้วย ขอกำหนดมาตรฐานทางคุณธรรมและจริยธรรมของพนักงานส่วนตำบล ลูกจ้างประจำ และลูกจ้างองค์การบริหารส่วนตำบลบ้านกล้วยขึ้น เพื่อเป็นการปลูกจิตสำนึกใน

การปฏิบัติหน้าที่ให้มีประสิทธิภาพ รักษามาตรฐานแห่งความดีงาม อารงไว้ซึ่งศักดิ์ และสิทธิ เกียรติภูมิ สร้างความเลื่อมใส ศรัทธา และได้รับความเชื่อถือ ยกย่อง จากบุคคลทั่วไปไว้ โดยจะต้องยึดมั่นในค่านิยมหลักของมาตรฐานจริยธรรม ดังนี้

๑. การยึดมั่นในคุณธรรมและจริยธรรม
  ๒. การมีจิตสำนึกที่ดี ซื่อสัตย์ สุจริต และรับผิดชอบ
  ๓. การยึดถือประโยชน์ของประเทศชาติเหนือกว่าประโยชน์ส่วนตน และไม่มีผลประโยชน์ทับซ้อน
  ๔. การยืนหยัดทำในสิ่งที่ถูกต้อง เป็นธรรม และถูกกฎหมาย
  ๕. การให้บริการแก่ประชาชนด้วยความรวดเร็ว มีอัธยาศัย และไม่เลือกปฏิบัติ
  ๖. การให้ข้อมูลข่าวสารแก่ประชาชนอย่างครบถ้วน ถูกต้อง และไม่บิดเบือนข้อเท็จจริง
  ๗. การมุ่งผลสัมฤทธิ์ของงาน รักษามาตรฐาน มีคุณภาพโปร่งใส และตรวจสอบได้
  ๘. การยึดมั่นในระบอบประชาธิปไตยอันมีพระมหากษัตริย์ทรงเป็นประมุข
  ๙. การยึดมั่นในหลักจรรยาวิชาชีพขององค์กร
- ทั้งนี้ การฝ่าฝืนหรือไม่ปฏิบัติตามมาตรฐานทางจริยธรรม ให้ถือว่าเป็นการกระทำผิดทางวินัย

จำนวนพนักงานส่วนตำบลตามแผนอัตรากำลัง ๓ ปี(พ.ศ. ๒๕๖๔- ๒๕๖๖) ได้กำหนดอัตรากำลังไว้พร้อมนี้  
อัตรา แยกเป็น ดังนี้ (ข้อมูล ณ วันที่ ๒๓ มิถุนายน ๒๕๖๔)

## ด้านการคลังท้องถิ่น

### บทบาท/การมีส่วนร่วมของประชาชนในกิจการทางการเมืองและการบริหาร

ประชาชนในเขตองค์การบริหารส่วนตำบลบ้านกล้วย มีส่วนร่วมในการบริหารงานขององค์การบริหารส่วนตำบล ประชาชนในเขตองค์การบริหารส่วนตำบลยังมีส่วนร่วมในการบริหารงานการช่วยเหลืองานขององค์การบริหารส่วนตำบล เสนอแนะในกิจกรรมขององค์การบริหารส่วนตำบลในการดำเนินงานต่างๆ เช่น การประชุมจัดทำแผนพัฒนาตำบล , ประชุมประชาคมแก้ไขปัญหาความยากจน , ประชุมการจัดอบรมกระบวนการชุมชนเข้มแข็ง การรณรงค์ต่อต้านยาเสพติด ฯลฯ

**๑.๒ ลักษณะภูมิประเทศ** สภาพพื้นที่ทั่วไปขององค์การบริหารส่วนตำบลบ้านกล้วยมีสภาพทั่วไปของพื้นที่เป็นที่ราบลุ่ม มีลำห้วย คลอง และสระน้ำกระจายตามพื้นที่ จึงเหมาะแก่การทำเกษตร

**๑.๓ ลักษณะภูมิอากาศ** สภาพอากาศทั่วไปของเขตพื้นที่ตำบลบ้านกล้วยมีความคล้ายคลึงภูมิภาคตะวันออกเฉียงเหนือตอนล่างโดยทั่วไปจำแนกได้ดังนี้

**ฤดูร้อน** เริ่มต้นระหว่างเดือนกุมภาพันธ์ - เมษายนอากาศร้อนจัดและแล้งจัดติดต่อกันเป็นระยะเวลานาน ความชื้นในอากาศมีน้อยและมีพายุฤดูร้อนเป็นบางช่วงที่มีคลื่นความร้อนปกคลุม อุณหภูมิสูงสุดประมาณ ๓๕-๔๐ องศาเซลเซียส

**ฤดูฝน** เริ่มต้นระหว่างเดือนพฤษภาคม - ตุลาคมอากาศร้อนและมีพายุลมฝนฟ้าคะนองลมแรงและมีภาวะฝนทิ้งช่วงในบางช่วง

**ฤดูหนาว** เริ่มต้นระหว่างเดือนพฤศจิกายน - มกราคม อุณหภูมิต่ำสุดประมาณ ๑๕ องศาเซลเซียส

**๑.๔ ลักษณะของดิน** สภาพดินในเขตตำบลบ้านกล้วยจำนวน ร้อยละ ๙๐ มีลักษณะเป็นดินเหนียวสามารถเก็บกักน้ำได้ พื้นที่เพาะปลูกส่วนใหญ่ เหมาะในการทำเกษตร ทำนา และบางพื้นที่ทำไร่ และประมง

### ๑.๕ ลักษณะของแหล่งน้ำ

ได้แก่

๑. คลองชลประทานหนองแร
๒. คลองชัยนาท – ป่าสัก (คลองใหญ่)
๓. คลองชลประทาน
๔. คลองขวาง
๕. คลองส่งน้ำ
๖. คลอง ๒๒ R

บึงสาธารณะ ๒ แห่ง

บ่อน้ำบาดาล ๓๒ แห่ง

สระน้ำ /หนองน้ำ/บ่อน้ำตื้น ๒๕ แห่ง

ประปาหมู่บ้าน ๑๘ แห่ง

**๑.๖ ลักษณะของไม้/ป่าไม้** ในเขตองค์การบริหารส่วนตำบลบ้านกล้วยไม่มีป่าไม้ แต่มีต้นไม้ที่ชาวบ้านปลูกลักษณะของไม้เป็นไม้ยืนต้นผลัดใบ และทางราชการปลูกในวันสำคัญของชาติ

## ๒. ด้านการเมือง/การปกครอง

**๒.๑ เขตการปกครอง** องค์การบริหารส่วนตำบลบ้านกล้วยประกอบด้วยหมู่บ้าน ๑๕ หมู่บ้านมีพื้นที่อยู่ในองค์การบริหารส่วนตำบลทั้งหมด ๑๕ หมู่บ้าน ดังนี้

หมู่ที่ ๑	บ้านสองคอน	ตำบลบ้านกล้วย
หมู่ที่ ๒	บ้านกล้วยเก่า	ตำบลบ้านกล้วย
หมู่ที่ ๓	บ้านป่าข่อย	ตำบลบ้านกล้วย
หมู่ที่ ๔	บ้านป่าจิ้ง	ตำบลบ้านกล้วย
หมู่ที่ ๕	บ้านป่าคา	ตำบลบ้านกล้วย
หมู่ที่ ๖	บ้านคลองเจริญ	ตำบลบ้านกล้วย
หมู่ที่ ๗	บ้านกล้วย	ตำบลบ้านกล้วย
หมู่ที่ ๘	บ้านกลาง	ตำบลบ้านกล้วย
หมู่ที่ ๙	บ้านดงสัก	ตำบลบ้านกล้วย
หมู่ที่ ๑๐	บ้านหลังสวน	ตำบลบ้านกล้วย
หมู่ที่ ๑	บ้านโปรงสว่าง	ตำบลบ้านโปรง
หมู่ที่ ๒	บ้านโปรงใหม่	ตำบลบ้านโปรง
หมู่ที่ ๓	บ้านโปรงเก่า	ตำบลบ้านโปรง
หมู่ที่ ๔	บ้านโปรงหัวถนน	ตำบลบ้านโปรง
หมู่ที่ ๕	บ้านโพนกกโก	ตำบลบ้านโปรง

### ๒.๒ การเลือกตั้ง

องค์การบริหารส่วนตำบลบ้านกล้วยมีทั้งหมด ๑๕ หมู่บ้าน ประชาชนให้ความร่วมมือด้านการเลือกตั้งเป็นอย่างดี เช่นการเลือกตั้งสมาชิกสภาองค์การบริหารส่วนตำบล ในปี พ.ศ.๒๕๖๔ ประชาชนมาใช้สิทธิเลือกตั้ง จำนวนผู้มาใช้สิทธิเลือกตั้งนายกองค์การบริหารส่วนตำบล ๔,๒๑๖ คน จากผู้มีสิทธิเลือกตั้งทั้งสิ้น ๔,๘๐๒ คน คิดเป็นร้อยละ ๘๗.๗๙ จำนวนผู้มาใช้สิทธิเลือกตั้งสมาชิกสภาองค์การบริหารส่วนตำบล ๔,๒๑๕ คน จากผู้มีสิทธิเลือกตั้งทั้งสิ้น ๔,๗๙๑ คน คิดเป็นร้อยละ ๘๘.๑๘ ปัญหาคือการแข่งขันทางการเมืองค่อนข้างสูง มีจุดที่น่าสังเกตคือ มีการย้ายเข้าย้ายออกช่วงที่จะมีการเลือกตั้ง ไม่ว่าจะเป็นการเลือกผู้ใหญ่บ้าน สมาชิกสภานายกองค์การบริหารส่วนตำบล โดยเฉพาะ การคัดเลือกผู้ใหญ่บ้าน การแก้ไขปัญหาขององค์การบริหารส่วนตำบล คือ ขอความร่วมมือ ผู้นำ เจ้าหน้าที่ที่มีหน้าที่รับผิดชอบให้ระมัดระวัง สอดส่องพฤติกรรมและให้รายงานอำเภอทราบ การรณรงค์ ประชาสัมพันธ์ ให้ข้อมูลที่ถูกต้อง เกี่ยวกับข้อกำหนดของการเลือกตั้งที่กระทำได้ และทำไม่ได้ให้ประชาชนได้รับทราบ ปัญหาต่างๆ ที่เกิดขึ้นองค์การบริหารส่วนตำบลก็ได้พยายามแก้ไข โดยเรื่องจากการประชุมประชาคมท้องถิ่นทุกหมู่บ้านในเขตองค์การบริหารส่วนตำบลในการจัดทำแผนพัฒนาท้องถิ่น

#### จำนวนผู้มีสิทธิเลือกตั้ง (ข้อมูลเมื่อวันที่ ๒๘ พฤศจิกายน พ.ศ. ๒๕๖๔)

- จำนวนผู้มีสิทธิเลือกตั้งนายกองค์การบริหารส่วนตำบล ๔,๘๐๒ คน
- จำนวนผู้มีสิทธิเลือกตั้งสมาชิกสภาองค์การบริหารส่วนตำบล ๔,๗๙๑ คน

**จำนวนผู้มาใช้สิทธิเลือกตั้งครั้งล่าสุด (พ.ศ. ๒๕๖๔)**

- จำนวนผู้มาใช้สิทธิเลือกตั้งองค์การบริหารส่วนตำบล ๓,๙๔๑ คน จากผู้มีสิทธิเลือกตั้งทั้งสิ้น ๔,๕๒๔ คน คิดเป็นร้อยละ ๘๗.๑๑

- จำนวนผู้มาใช้สิทธิเลือกตั้งสมาชิกสภาองค์การบริหารส่วนตำบล ๓,๙๔๑ คน จากผู้มีสิทธิเลือกตั้งทั้งสิ้น ๔,๕๒๔ คน คิดเป็นร้อยละ ๘๗.๑๑



๓.๑ ข้อมูลเกี่ยวกับจำนวนประชากร

ที่	ตำบล	จำนวนประชากรขององค์การบริหารส่วนตำบลบ้านกล้วย (เปรียบเทียบย้อนหลัง ๔ ปี)											
		พ.ศ. ๒๕๕๙		พ.ศ. ๒๕๖๐		พ.ศ. ๒๕๖๑		พ.ศ. ๒๕๖๒		พ.ศ. ๒๕๖๓		พ.ศ. ๒๕๖๔	
		ชาย	หญิง	ชาย	หญิง	ชาย	หญิง	ชาย	หญิง	ชาย	หญิง	ชาย	หญิง
๑	บ้านกล้วย	๒,๐๐๓	๒,๒๔๙	๒,๐๐๔	๒,๒๔๖	๒,๐๑๐	๓,๒๕๒	๒,๐๑๑	๒,๒๔๖	๒,๐๒๓	๒,๒๔๖	๒,๐๑๗	๒,๒๕๑
๒	บ้านโปร่ง	๗๘๖	๘๒๖	๗๘๖	๘๒๓	๗๘๒	๘๑๙	๗๗๐	๘๒๓	๗๘๓	๘๑๑	๗๘๓	๘๐๘
รวม		๒,๘๐๘	๒,๗๘๙	๒,๗๙๐	๓,๐๖๙	๒,๗๙๒	๓,๐๗๑	๒,๗๘๑	๓,๐๖๙	๒,๘๐๖	๓,๐๕๗	๒,๘๐๐	๓,๐๕๙
		๕,๘๖๔		๕,๘๕๙		๕,๘๖๓		๕,๘๕๐		๕,๘๖๓		๕,๘๕๙	

หมายเหตุ : ข้อมูลจากสำนักทะเบียนอำเภอหนองโดน ณ เดือน มิถุนายน พ.ศ. ๒๕๖๔

๓.๒ ช่วงอายุและจำนวนประชากร

ประชากร ขององค์การบริหารส่วนตำบลบ้านกล้วย (ปี พ.ศ. ๒๕๖๔)			
ประชากร	หญิง	ชาย	ช่วงอายุ
จำนวนประชากรเยาวชน	๔๓๑	๔๘๙	อายุต่ำกว่า ๑๘ ปี
จำนวนประชากร	๑,๘๙๔	๑,๗๖๑	อายุ ๑๘ - ๖๐ ปี
จำนวนประชากรผู้สูงอายุ	๗๓๔	๕๕๐	อายุมากกว่า ๖๐ ปี
รวม	๓,๐๕๙	๒,๘๐๐	ทั้งสิ้น ๕,๘๕๙ คน

## ๔. สภาพทางสังคม

### ๔.๑ การศึกษา

ด้านการศึกษาในเขตองค์การบริหารส่วนตำบลบ้านกล้วย มีการจัดการด้านการศึกษา โดยมศุนย์พัฒนาเด็กเล็กขององค์การบริหารส่วนตำบลบ้านกล้วย จำนวน ๑ แห่ง ตามข้อมูล ดังนี้

#### ศุนย์พัฒนาเด็กเล็กก่อนวัยเรียนประจำปีการศึกษา พ.ศ. ๒๕๖๔

ที่	ชื่อศุนย์พัฒนาเด็กเล็ก	ที่ตั้ง	พ.ศ. ๒๕๖๒ จำนวนนักเรียน		
		หมู่ที่	ชาย	หญิง	รวม
๑	ศุนย์พัฒนาเด็กเล็ก อบต.บ้านกล้วย	๗	๑๖	๑๑	๒๗
รวม					

#### สภาเด็กและเยาวชนตำบลบ้านกล้วย

องค์การบริหารส่วนตำบลบ้านกล้วย ได้จัดตั้งสภาเด็กและเยาวชนขึ้น จำนวน ๑ แห่ง เพื่อเป็นองค์กรเครือข่ายเชื่อมโยงกลุ่มเด็กและเยาวชนในองค์การบริหารส่วนตำบลบ้านกล้วยที่มีการดำเนินงานในด้านต่างๆ เข้าด้วยกันอย่างเป็นระบบ เพื่อแสวงหาแนวทางในการส่งเสริมและพัฒนาเด็กและเยาวชนภายในองค์การบริหารส่วนตำบลบ้านกล้วยภายใต้หลักการ “เด็กนำผู้ใหญ่หนุน” ซึ่งในปัจจุบันนี้สภาเด็กและเยาวชนเป็นองค์กรนิติบุคคลภายใต้พระราชบัญญัติส่งเสริมการพัฒนาเด็กและเยาวชนแห่งชาติ พุทธศักราช ๒๕๕๐ และที่แก้ไขเพิ่มเติม (ฉบับที่ ๒) พ.ศ.๒๕๖๐ โดยสภาเด็กและเยาวชนมีสำนักงานตั้งอยู่ที่ องค์การบริหารส่วนตำบลบ้านกล้วย อำเภอหนองโดน จังหวัดสระบุรี โดยได้ดำเนินการแต่งตั้งคณะกรรมการบริหารสภาเด็กและเยาวชน เพื่อส่งเสริม สนับสนุน และประสานงานการดำเนินการของสภาเด็กและเยาวชน

#### ข้อมูลโรงเรียนสังกัด สำนักงานคณะกรรมการการศึกษาขั้นพื้นฐาน (สพฐ.)

ชื่อสถานศึกษา	จำนวนนักเรียน												รวม
	อนุบาล			ประถมศึกษา						มัธยมศึกษา			
	อนุบาล๑	อนุบาล๒	อนุบาล๓	ป.๑	ป.๒	ป.๓	ป.๔	ป.๕	ป.๖	ม.๑	ม.๒	ม.๓	
๑. โรงเรียนชุมชนบ้านกล้วย(สราญราษฎร์)	-	๑๕	๑๒	๑๔	๑๘	๑๗	๑๘	๑๖	๒๒	๒๔	๒๕	๒๕	๒๐๖
๒. โรงเรียนวัดหัวถนน	๒	๕	๕	๑	๗	๕	๕	๕	๔	-	-	-	๓๙
๓. โรงเรียนบ้านหลังสวนประชาสามัคคี	๑๕	๗	๘	๙	๑๑	๕	๒	๑๐	๖	-	-	-	๗๓
รวมทั้งสิ้น													

หมายเหตุ : ข้อมูลจากสำนักงานคณะกรรมการการศึกษาขั้นพื้นฐาน ณ วันที่ ๑๘ เดือน มิถุนายน ๒๕๖๔

## ๔.๒ สาธารณสุข

- โรงพยาบาลส่งเสริมสุขภาพตำบลบ้านกลับ จำนวน ๑ แห่ง ตั้งอยู่ หมู่ที่ ๗ ตำบลบ้านกลับ
- โรงพยาบาลส่งเสริมสุขภาพตำบลบ้านโปร่ง จำนวน ๑ แห่ง ตั้งอยู่ หมู่ที่ ๑ ตำบลบ้านโปร่ง

## ๔.๓ อาชญากรรม

องค์การบริหารส่วนตำบลบ้านกลับไม่มีเหตุอาชญากรรมเกิดขึ้น แต่มีเหตุการณ์ลักขโมยทรัพย์สินประชาชน และทำลายทรัพย์สินของราชการ ซึ่งองค์การบริหารส่วนตำบลบ้านกลับก็ได้ดำเนินการป้องกันการเกิดเหตุดังกล่าว จากการสำรวจข้อมูลพื้นฐานพบว่า ส่วนมากครัวเรือนมีการป้องกันอุบัติเหตุอย่างถูกวิธีมีความปลอดภัยในชีวิตและทรัพย์สิน ปัญหาคือจากข้อมูลที่สำรวจพบว่ามี การป้องกันอุบัติเหตุ อาชญากรรม วิธีการแก้ปัญหาขององค์การบริหารส่วนตำบลบ้านกลับในปีงบประมาณ ๒๕๖๔ นั้นได้บรรจุโครงการติดตั้งกล้องวงจรปิด ในแผนพัฒนาท้องถิ่น พ.ศ. (๒๕๖๖-๒๕๗๐) เรียบร้อยแล้ว รวมทั้งได้ตั้งจุดตรวจ จุดสกัด จุดบริการ ในช่วงเทศกาลที่มีวันหยุดหลายวันเพื่ออำนวยความสะดวกให้กับประชาชน แต่ปัญหาที่พบเป็นประจำคือการทะเลาะวิวาทของกลุ่มวัยรุ่นโดยเฉพาะในสถานที่จัดงานดนตรี งานมหรสพ เป็นปัญหาที่ชุมชนได้รับผลกระทบเป็นอย่างมาก การแก้ไขปัญหา คือการแจ้งเตือนให้ผู้ปกครองดูแลบุตรหลานของตน ประชาสัมพันธ์ให้ทราบถึงผลกระทบ ผลเสียหาย และโทษที่ได้รับจากการเกิดเหตุทะเลาะวิวาท การขอความร่วมมือไปยังผู้นำ การขอกำลังจาก ตำรวจ ผู้นำ อปพร. เพื่อระงับเหตุไม่ให้เกิดความรุนแรง แต่จะไม่ให้เกิดขึ้นเลยยังเป็นปัญหาที่ปัจจุบันไม่สามารถที่จะแก้ไขได้ ทั้งที่มีการร่วมมือกันหลายฝ่าย เป็นเรื่องที่ทางองค์การบริหารส่วนตำบลจะต้องหาวิธีที่จะแก้ไขปัญหาให้กับประชาชนต่อไปตามอำนาจหน้าที่ที่สามารถดำเนินการได้

## ๔.๔ ยาเสพติด

ปัญหายาเสพติดในองค์การบริหารส่วนตำบลบ้านกลับ จากการที่ทางสถานีตำรวจภูธรอำเภอหนองโดน ได้แจ้งให้กับองค์การบริหารส่วนตำบลบ้านกลับทราบนั้นพบว่าในเขตองค์การบริหารส่วนตำบลบ้านกลับมีผู้ที่ติดยาเสพติดแต่เมื่อเทียบกับพื้นที่อื่นถือว่าน้อย และยังไม่พบผู้ค้า เหตุผลก็เนื่องมาจากว่าได้รับความร่วมมือกับทางผู้นำ ประชาชน หน่วยงานขององค์การบริหารส่วนตำบลบ้านกลับที่ช่วยสอดส่องดูแลอยู่เป็นประจำ การแก้ไขปัญหาขององค์การบริหารส่วนตำบลบ้านกลับสามารถทำได้เฉพาะตามอำนาจหน้าที่เท่านั้น เช่น การณรงค์ การประชาสัมพันธ์ การแจ้งเบาะแส การฝึกอบรมให้ความรู้ ถ้านอกเหนือจากอำนาจหน้าที่ ก็เป็นเรื่องของอำเภอหรือตำรวจแล้วแต่กรณี ทั้งนี้ องค์การบริหารส่วนตำบลบ้านกลับก็ได้ให้ความร่วมมือมาโดยตลอด ตามที่องค์การบริหารส่วนตำบลบ้านกลับได้ดำเนินโครงการสำรวจข้อมูลพื้นฐานในเขตองค์การบริหารส่วนตำบลบ้านกลับประจำปีงบประมาณ พ.ศ. ๒๕๕๔ เพื่อนำผลการสำรวจมาพิจารณาแก้ไขปัญหาที่เกิดขึ้น

## ๔.๕ การสังคมสงเคราะห์

องค์การบริหารส่วนตำบลบ้านกลับได้ดำเนินการด้านสังคมสงเคราะห์ ดังนี้

- (๑) ดำเนินการจ่ายเบี้ยยังชีพให้กับผู้สูงอายุ ผู้พิการ และผู้ป่วยเอดส์
- (๒) รับลงทะเบียนและประสานโครงการเงินอุดหนุนเพื่อการเลี้ยงดูเด็กแรกเกิด
- (๓) ประสานการทำบัตรผู้พิการ
- (๔) ดำเนินการโครงการฝึกอบรมทักษะอาชีพให้กับประชาชนทั่วไป
- (๕) ดำเนินโครงการสร้างและซ่อมที่อยู่อาศัยให้กับผู้ยากไร้ รายได้น้อย ผู้ด้อยโอกาสไร้ที่พึ่ง
- (๖) ประสานการให้ความช่วยเหลือของจังหวัด อำเภอ หน่วยงานต่างๆ ที่ให้การสนับสนุน
- (๗) จัดตั้งโรงเรียนผู้สูงอายุ

## ๕. ระบบบริการพื้นฐาน

### ๕.๑ การคมนาคมขนส่ง

องค์การบริหารส่วนตำบลบ้านกล้วย ไม่มี บขส. ไม่มีเส้นทางที่รถประจำทางวิ่งผ่าน

### ๕.๒ เส้นทางคมนาคม

การคมนาคมของตำบลบ้านกล้วย มีเส้นทางที่สามารถเข้ามาสู่ตัวตำบลได้ ๒ เส้นทางหลัก ดังนี้  
ถนนชัยนาท-ป่าสัก

#### ถนนภายในตำบล

๑. ถนน คสล.จำนวน ๑๓ สาย สภาพใช้งานได้ดี
๒. ถนนลูกรังในหมู่บ้าน จำนวน ๓๙ สาย สภาพใช้งานได้ดี แต่จะลำบากในฤดูฝน
๓. สะพาน จำนวน ๗ สะพาน

### ๕.๓ การไฟฟ้า

การขยายเขตไฟฟ้า ปัจจุบันมีไฟฟ้าใช้ทุกครัวเรือน คิดเป็น ๑๐๐ เปอร์เซ็นต์ ปัญหาคือไฟฟ้าส่องสว่างทางหรือที่สาธารณะยังไม่สามารถดำเนินการครอบคลุมพื้นที่ได้ทั้งหมด เนื่องจากพื้นที่ที่มีความต้องการให้ติดตั้งไฟฟ้าส่องสว่างนั้นยังไม่เป็นที่สาธารณะ องค์การบริหารส่วนตำบล จึงไม่สามารถดำเนินการได้ เช่นเดียวกับถนน การแก้ปัญหาคือประสานความร่วมมือกันหลายๆ ฝ่าย เพื่อที่จะทำความเข้าใจกับประชาชนในพื้นที่ และวิธีการที่จะดำเนินการแก้ไขอย่างไร ทั้งนี้ องค์การบริหารส่วนตำบลก็ได้ตั้งงบประมาณในส่วนนี้ไว้แล้ว และได้แจ้งประชาสัมพันธ์ให้ประชาชนได้รับทราบถึงเหตุผลเพื่อที่จะได้ช่วยกันแก้ไขปัญหาก็กับประชาชน

### ๕.๔ การประปา

การประปาขององค์การบริหารส่วนตำบลบ้านกล้วยมีประปาหมู่บ้านและประปาส่วนภูมิภาค และทุกหมู่บ้านสามารถให้บริการได้ครอบคลุมทุกหลังคาเรือน คิดเป็น ๑๐๐ เปอร์เซ็นต์

### ๕.๕ โทรศัพท์

ปัจจุบันในพื้นที่องค์การบริหารส่วนตำบลบ้านกล้วย ไม่มีโทรศัพท์สาธารณะ เนื่องจากประชาชนได้นิยมใช้โทรศัพท์ส่วนบุคคลแทน ซึ่งสามารถติดต่อสื่อสารได้รวดเร็ว และสามารถใช้บริการอินเทอร์เน็ตได้เช่นโทรศัพท์มือถือ สำหรับสถานที่ราชการ ยังคงใช้ระบบโทรศัพท์พื้นฐานในการติดต่อสื่อสารใช้อยู่

### ๕.๖ ไปรษณีย์/การสื่อสาร/การขนส่ง และวัสดุ ครุภัณฑ์

องค์การบริหารส่วนตำบลบ้านกล้วย ไม่มีไปรษณีย์ แต่มีบริการไปรษณีย์จากไปรษณีย์ประจำอำเภอ ซึ่งมี จำนวน ๑ แห่งให้บริการ เวลา ๐๘.๐๐ – ๑๖.๐๐ น. ในวันจันทร์ – เสาร์ (วันเสาร์ครึ่งวัน)

- มีหอกระจายข่าวประจำหมู่บ้านมี
- มีบริการให้ใช้อินเทอร์เน็ตฟรี ที่สำนักงานองค์การบริหารส่วนตำบลบ้านกล้วย
- องค์การบริหารส่วนตำบลบ้านกล้วย มีวัสดุ ครุภัณฑ์ในการปฏิบัติหน้าที่ แต่ก็มีบางรายการที่ยังขาดแคลนเนื่องจากมีงบประมาณไม่เพียงพอ วัสดุ ครุภัณฑ์ต่างๆ นั้นมีไว้สำหรับการปฏิบัติหน้าที่ของเจ้าหน้าที่องค์การบริหารส่วนตำบลบ้านกล้วยในการดำเนินการกิจบริการสาธารณะเพื่อประโยชน์ของประชาชนเท่านั้น แต่หากประชาชนเดือดร้อน หรือหน่วยงานอื่นเดือนร้อน ก็สามารถมายืมใช้ได้

## ๖. ระบบเศรษฐกิจ

### ๖.๑ การเกษตร

พื้นที่องค์การบริหารส่วนตำบลบ้านกล้วย ประชากรส่วนใหญ่ประกอบอาชีพเกษตรกรรม โดยมีกิจกรรมการเกษตรที่สำคัญ ได้แก่ ทำนา รองลงมา คือ ทำไร่เลี้ยงสัตว์รับจ้าง นอกจากนี้ยังมีกิจกรรมอื่นๆ ซึ่งไม่สามารถจำแนกเป็นรายหมู่บ้านได้

### ๖.๒ การประมง

ในเขตองค์การบริหารส่วนตำบลบ้านกล้วยมีการเลี้ยงปลาเพื่อจำหน่าย

### ๖.๓ การปศุสัตว์

การปศุสัตว์ในเขตองค์การบริหารส่วนตำบลบ้านกล้วย เป็นการประกอบกิจการในลักษณะเลี้ยงในครัวเรือนเป็นอาชีพหลักและอาชีพเสริม เช่น การเลี้ยงสุกรเพื่อจำหน่ายและบริโภคเองในครัวเรือน

### ๖.๔ การบริการ

ไม่มี

### ๖.๕ การท่องเที่ยว

ในเขตพื้นที่องค์การบริหารส่วนตำบลบ้านกล้วยไม่มีแหล่งท่องเที่ยว แต่ได้ส่งเสริมการท่องเที่ยวให้เกิดขึ้นในพื้นที่ เช่น การจัดงานประเพณีต่างๆ และส่งเสริมกิจกรรมของวัด

### ๖.๖ อุตสาหกรรม

ในเขตองค์การบริหารส่วนตำบลบ้านกล้วยไม่มีอุตสาหกรรม แต่มีการประกอบโรงสีขนาดเล็กจำนวน ๑ แห่งและมีโรงฆ่าสัตว์ จำนวน ๑ แห่ง

### ๖.๗ การพาณิชย์และกลุ่มอาชีพ

#### การพาณิชย์

ธนาคาร	-	แห่ง	สถานบริการน้ำมันปัมตลอด	๔	แห่ง
บริษัท	-	แห่ง	ศูนย์การค้า/ห้างสรรพสินค้า	-	แห่ง
ห้างหุ้นส่วนจำกัด	-	แห่ง	ตลาดสด	-	แห่ง
ร้านค้าต่างๆ	๗๕	แห่ง	โรงฆ่าสัตว์	๑	แห่ง
ซูเปอร์มาเก็ต	-	แห่ง	อู่ซ่อมรถ	๙	แห่ง

#### องค์กร/กลุ่มอาชีพ

จากการจัดเวทีชุมชนและสอบถามตัวแทนกลุ่มและองค์กรในชุมชน ทำให้ได้ข้อมูลกลุ่มต่างๆ ในตำบลบ้านกล้วย ดังนี้ กลุ่มเย็บผ้า กลุ่มจักสาน กลุ่มเลี้ยงปลา และกลุ่มแปรรูปผลผลิตทางการเกษตร ในจำนวนดังกล่าวมีกลุ่มที่น่าสนใจ เช่น กลุ่มแปรรูปผลผลิตทางการเกษตรหมู่ที่ ๔ เช่น กล้วยอบ

### ๖.๘ แรงงาน

จากการสำรวจข้อมูลพื้นฐานพบว่า ประชากรอายุระหว่าง ๒๕ - ๕๐ ปี บางส่วน ไปรับจ้างทำงานนอกพื้นที่ รวมทั้งแรงงานที่ไปทำงานต่างจังหวัด ปัญหาที่พบคือ ประชากรต้องไปทำงานนอกพื้นที่ในเมืองที่มีโรงงานอุตสาหกรรม บริษัท ห้างร้านใหญ่ๆ เพราะในพื้นที่ไม่มีโรงงานอุตสาหกรรมที่มีการจ้างแรงงานเยอะ เพราะพื้นที่ส่วนมากเป็นที่อยู่อาศัย ปัญหานี้ยังไม่สามารถแก้ไขได้

## ๗. ศาสนา ประเพณี วัฒนธรรม

### ๗.๑ การนับถือศาสนา

ดังนี้

ประชาชนในตำบลบ้านกล้วยและตำบลบ้านโป่ง จะนับถือศาสนาพุทธ โดยมีศาสนสถาน ๙ แห่ง

- มีวัด จำนวน ๙ แห่ง ได้แก่

๑. วัดสองคอน	ตั้งอยู่ที่หมู่ที่ ๑	(บ้านสองคอน)	ตำบลบ้านกล้วย
๒. วัดสุวรรณคีรี(บ้านกล้วยเก่า)	ตั้งอยู่ที่หมู่ที่ ๒	(บ้านกล้วยเก่า)	ตำบลบ้านกล้วย
๓. วัดบ้านคลองเจริญ	ตั้งอยู่ที่หมู่ที่ ๖	(บ้านคลองเจริญ)	ตำบลบ้านกล้วย
๔. วัดดงสัก	ตั้งอยู่ที่หมู่ที่ ๙	(บ้านดงสัก)	ตำบลบ้านกล้วย
๕. วัดบ้านหลังสวน	ตั้งอยู่ที่หมู่ที่ ๑๐	(บ้านหลังสวน)	ตำบลบ้านกล้วย
๖. วัดโป่งสว่าง	ตั้งอยู่ที่หมู่ที่ ๑	(บ้านโป่งสว่าง)	ตำบลบ้านโป่ง
๗. วัดบ้านโป่งหัวถนน	ตั้งอยู่ที่หมู่ที่ ๔	(บ้านโป่งหัวถนน)	ตำบลบ้านโป่ง
๘. วัดโป่งเก่าพลอยเจริญ	ตั้งอยู่ที่หมู่ที่ ๓	(บ้านโป่งเก่า)	ตำบลบ้านโป่ง
๙. วัดโพนกกโก	ตั้งอยู่ที่หมู่ที่ ๕	(บ้านโพนกกโก)	ตำบลบ้านโป่ง

### ๗.๒ ประเพณีและงานประจำปี

- ประเพณีวันขึ้นปีใหม่	ประมาณเดือน มกราคม
- ประเพณีทำบุญกลางบ้าน	ประมาณเดือน พฤษภาคม
- ประเพณีวันสงกรานต์	ประมาณเดือน เมษายน
- ประเพณีกำฟ้า	ประมาณปลายเดือนมกราคมถึงต้นเดือนกุมภาพันธ์
- ประเพณีลอยกระทง	ประมาณเดือน พฤศจิกายน
- ประเพณีวันเข้าพรรษา ออกพรรษา	ประมาณเดือน กรกฎาคม ตุลาคม
- ประเพณีสารทพวน	ประมาณเดือน สิงหาคม
- ประเพณีสารทลาว	ประมาณเดือน กันยายน

### ๗.๓ ภูมิปัญญาท้องถิ่น ภาษาถิ่น

ภูมิปัญญาท้องถิ่น ประชาชนในเขตพื้นที่ได้อนุรักษ์ภูมิปัญญาท้องถิ่น ประเพณีท้องถิ่น ภาษาถิ่น ประชาชนส่วนใหญ่พูดภาษาไทยพวน

### ๗.๔ OTOP สินค้าพื้นเมืองและของที่ระลึก

ตำบลบ้านกล้วยมีสินค้าพื้นเมืองและของฝาก เช่น กุนเชียงปลา กุนเชียงหมู ขนมเปี๊ยะ แหนมสด และตำบลบ้านโป่ง มี ไข่เค็ม กล้วยเบรคแตก และสินค้า OTOP ๒ ตำบล เช่น ตะกร้าเชือกมัดฟาง ผ้าไทย

## ๘. ทรัพยากรธรรมชาติ

๘.๑ น้ำ ที่ใช้ในการอุปโภค-บริโภค เป็นน้ำที่ได้จากน้ำฝน และกระบวนการของระบบประปา สำหรับน้ำใต้ดินมีปริมาณน้อย ไม่สามารถนำขึ้นมาใช้ให้พอเพียงได้

๘.๒ ป่าไม้ ในเขตพื้นที่องค์การบริหารส่วนตำบลบ้านกล้วยไม่มีป่าไม้

๘.๓ ภูเขา ในเขตพื้นที่องค์การบริหารส่วนตำบลบ้านกล้วยไม่มีภูเขา

#### ๘.๔ ทรัพยากรธรรมชาติที่สำคัญขององค์กรปกครองส่วนท้องถิ่น

ในพื้นที่ขององค์การบริหารส่วนตำบลบ้านกล้วยส่วนมากเป็นพื้นที่สำหรับเพาะปลูก เป็นที่นาไร้สวน ที่อยู่อาศัย ร้านค้า สถานประกอบการ ตามลำดับ และมีพื้นที่เพียงเล็กน้อยที่เป็นพื้นที่สาธารณะ ทรัพยากรธรรมชาติในพื้นที่ ก็ได้แก่ ดิน น้ำ ต้นไม้ อากาศที่ไม่มีมลพิษ อาศัยน้ำดิบจากแหล่งอื่นและน้ำฝนน้ำ ในการเกษตรก็ต้องรอดูฝน มีแหล่งน้ำใช้ในการเกษตรไม่เพียงพอ ปัญหาคือยังไม่สามารถหาแหล่งน้ำสำหรับการเกษตรได้เพิ่มขึ้น เพราะพื้นที่ส่วนมากเป็นของประชาชน เอกชน โครงการปลูกต้นไม้ในวันสำคัญต่างๆ ในพื้นที่ของสาธารณะรวมทั้งปรับปรุงสภาพภูมิทัศน์ให้ร่มรื่นสวยงาม เป็นที่พักผ่อนหย่อนใจของประชาชน ฯลฯ

๙. อื่นๆ (ถ้ามีระบุด้วย)

\*\*\*\*\*